



Учет психологических особенностей студенческой молодежи в воспитательной работе учреждений высшего образования



Белановская Ольга Викторовна

заведующий кафедрой психологии и педагогического мастерства
РИВШ, кандидат психологических наук, доцент

Молодость — это период выбора профессии и своего места в жизни, выработки мировоззрения и жизненных ценностей, выбора спутника жизни, создания семьи, достижения экономической независимости и социально ответственного поведения.

Студенческая молодежь — это социально-демографическая группа людей молодого поколения, объединённая выполнением специальных учебных и социальных функций.

Цель большинства из них — освоить выбранную специальность и реализовать себя.

При этом они ведут схожий образ жизни: учатся, подрабатывают, вместе проводят свободное время.





Студенческая молодёжь: возрастные рамки

- ▶ молодёжным считается возраст **от 14 до 35 лет**. Специфика возраста студенческой молодёжи в том, что он по мнению социологов делится на **2 типа**:
- ▶ **Стандартный (17-22 года)**. Это традиционные возрастные рамки студенчества, если человек поступил в вуз сразу после школы.
- ▶ **Нестандартный (23-27 лет)**. Если после окончания школы выпускник «берёт паузу» (работает, служит в армии и т. п.), то может определиться с выбором учебного заведения позже.



Современная молодежь
Она такая

➔ Такая ли?

психологический портрет студента



СТЕРЕОТИПЫ



- Учится на бегу
- Хочет научиться решать конкретные задачи
- Всегда онлайн

Какой он, современный студент?

стереотип: он

- беден,
- голоден,
- всегда хочет спать,
- не хочет честно учиться,
- и вообще несчастный (он не понимает, зачем учится, чему учится, что его ждет, когда он получит диплом).



Так ли это?



Студент как человек определенного возраста и как личность может характеризоваться с трех сторон:

- **с биологической**, которая включает тип высшей нервной деятельности, строение анализаторов, безусловные рефлексы, инстинкты, физическую силу, телосложение, черты лица, цвет кожи, глаз, рост и т.д.
- **с психологической**, которая представляет собой единство психологических процессов, состояний и свойств личности
- **с социальной**, в которой воплощаются общественные отношения, качества, порождаемые принадлежностью студента к определенной социальной группе, национальности и т.д.

ОСОБЕННОСТИ СОЦИАЛЬНОГО ПОЛОЖЕНИЯ МОЛОДЕЖИ

**Переходность
положения**

**Высокий уровень
мобильности**

**Освоение новых
социальных ролей**

**Активный поиск
своего места в
жизни**

**Благоприятные
перспективы в
профессиональном
и карьерном росте**

Психологические особенности студентов:

Возрастные особенности

юношеский максимализм

увлеченность

ОПТИМИЗМ

формирование «Я – концепции»

формирование
профессионального самосознания

Индивидуальные особенности

мотивационно – потребностная сфера

интеллектуальная сфера

эмоционально-волевая сфера

сфера саморегуляции,
самоуправления

предметно – практическая деятельность

Основные мировоззренческие ориентиры студенческой молодёжи

- качественное образование;
- здоровье;
- достижение успеха;
- настоящая дружба;
- понимание и доверие в семье;
- самоуважение.



- Это отражает мысли и чувства современных студентов:

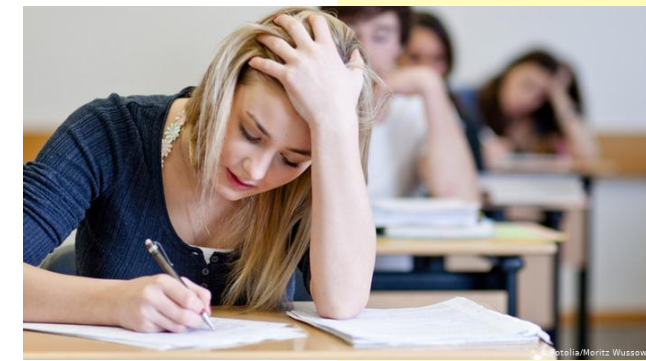
они хотят получить хорошее образование и достигнуть успеха в выбранной отрасли, при этом ценят семью и дружбу.

*В плане общепсихического развития
студенчество является периодом*

интенсивной социализации человека
развития высших психических функций
становления всей интеллектуальной системы и личности в целом

*Психологическое содержание этого этапа
связано с*

развитием самосознания
решением задач профессионального самоопределения
вступлением во взрослую жизнь



Психологический портрет личности



Максимума достигают в своем развитии психологические свойства и высшие психические функции:

- восприятие
- внимание
- память
- мышление
- речь
- эмоции
- чувства

Б.Г.Ананьев - вывод о том, что данный период жизни максимально благоприятен для обучения и профессиональной подготовки



Но и....

- ❖ **Неустойчивость психики**
- ❖ **Внутренняя противоречивость**
- ❖ **Низкий уровень толерантности (от лат. *tolerantia*- терпение)**
- ❖ **Стремление выделиться, отличаться от других.**

Тренд современности – цифровые трансформации



**Новая экологическая
система развития**



**Социальная ситуация
развития
(человек + онлайн-
среда)**



**Цифровая
социализация**



Цифровая социализация

- ▶ опосредованный всеми доступными инфокоммуникационными технологиями процесс овладения и присвоения человеком социального опыта, приобретаемого в онлайн-контекстах, воспроизводства этого опыта в смешанной офлайн/онлайн реальности и формирующий его **цифровую личность как часть реальной личности.**

- ▶ процесс непрерывной адаптации изменяющегося человека к возможностям и рискам меняющейся социо-технологической среды.
- ▶ Эта адаптация отражает процесс социальной эволюции психики личности, когда сознание срачивается с цифровыми устройствами как внешними культурными орудиями. И техносистема как важная часть внешней среды встраивается в когнитивную социальную систему человека, интегрируется, выступает как ее часть и изменяет эту систему.



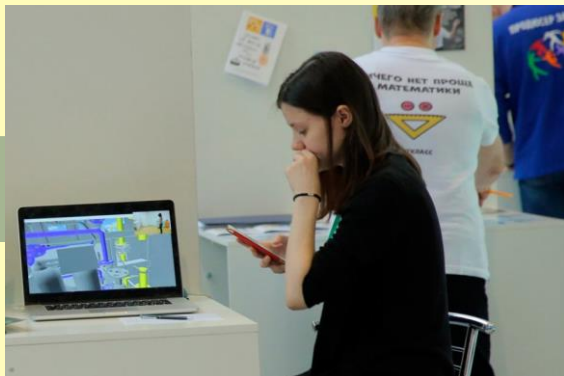
Измерения цифровой социализации современного человека

гиперподключенность

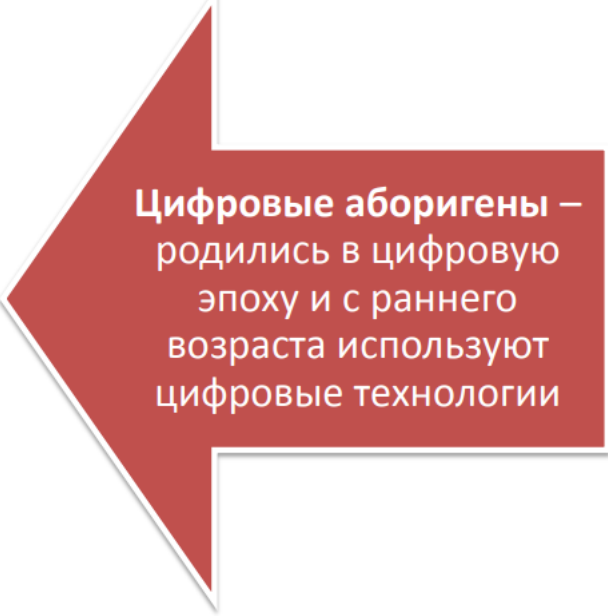
смешанная
(совмещенная)
реальность

расширенная
личность


новая социальность



Гиперподключенность — синоним экранного времени или пользовательской активности, т.е. время, которое проводит пользователь, используя цифровое устройство, подключенное к Сети.



Цифровые аборигены –
родились в цифровую
эпоху и с раннего
возраста используют
цифровые технологии



**Цифровые
иммигранты** – те, кому
пришлось осваивать
цифровую среду в
сознательном возрасте

Цифровые аборигены (Марк Prenski, 2001)

«Цифровые аборигены уходят в онлайн»

Цифровые аборигены иначе:

- коммуницируют,
- делятся с другими,
- продают и покупают,
- обмениваются,
- занимаются творчеством,
- проводят встречи,
- коллекционируют,
- координируются,
- оценивают других людей,
- играют,
- учатся,
- ищут информацию,
- анализируют,
- сообщают,
- программируют,
- социализируются,
- вовлекаются в деятельность,
- растут



Смешанная реальность - пространство, где границы между онлайн и офлайн очень сильно размываются, происходит их постоянная конвергенция, представление о реальности меняется.

**ИНТЕРНЕТ – ПРИВЫЧНОЕ
ПРОСТРАНСТВО ДЛЯ
СОВРЕМЕННОЙ МОЛОДЕЖИ**



ОБЩЕНИЕ В СЕТИ В МИРОВЫХ МАСШТАБАХ



Крупнейшая социальная сеть в мире Facebook насчитывает 1 млрд пользователей, 500 тыс. заходят ежедневно

Количество пользователей социальной сети "ВКонтакте" превышает 140 млн человек, при этом ежедневно на ее сайт заходят более 38 млн пользователей

В мире насчитывается около 200 млн блогов, каждый месяц появляется 3 млн новых блогов

Каждую секунду публикуется 750 сообщений в Twitter

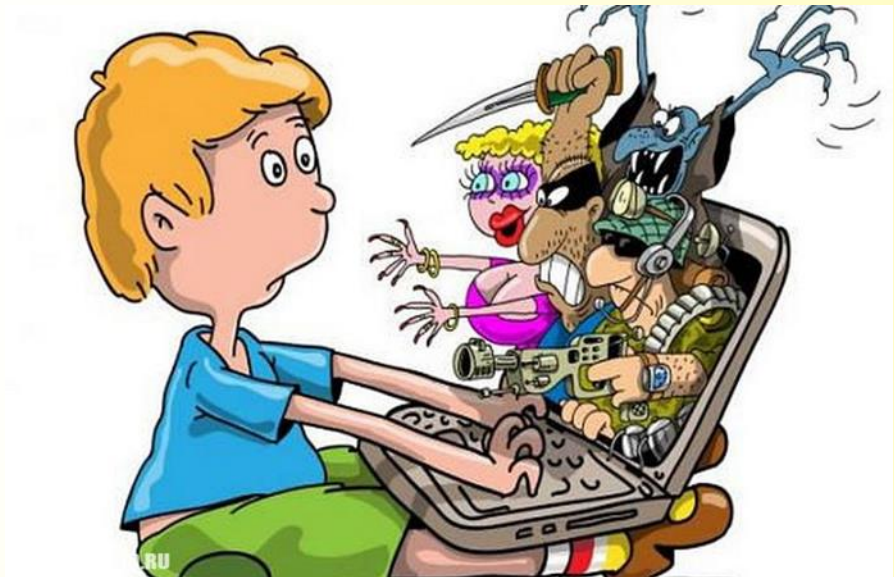
Каждую секунду 8 человек на планете становятся частью какой-либо из существующих социальных сетей

80% пользователей доверяют мнению своих друзей больше, чем своим реальным товарищам
онлайн-





- Современный студент - дитя высокотехнологичного времени, он иногда забывает, что его мозг устроен немного иначе, чем жесткий диск. И загруженную в него информацию надо не просто хранить в далекой папке, а анализировать и использовать.



презентация себя
в Интернет
(соц.сети и т.д.)

самостоятельная
установка
и настройка Wi-fi

онлайн-банкинг

создание бэкапов
в облаках

конвертирование
форматов файлов

А ВЫ ЭТО УМЕЕТЕ?

базовая обработка
фотографий
(Photoshop)

регистрация
домена
и создание сайта
из конструктора

базовая обработка
ВИДЕО

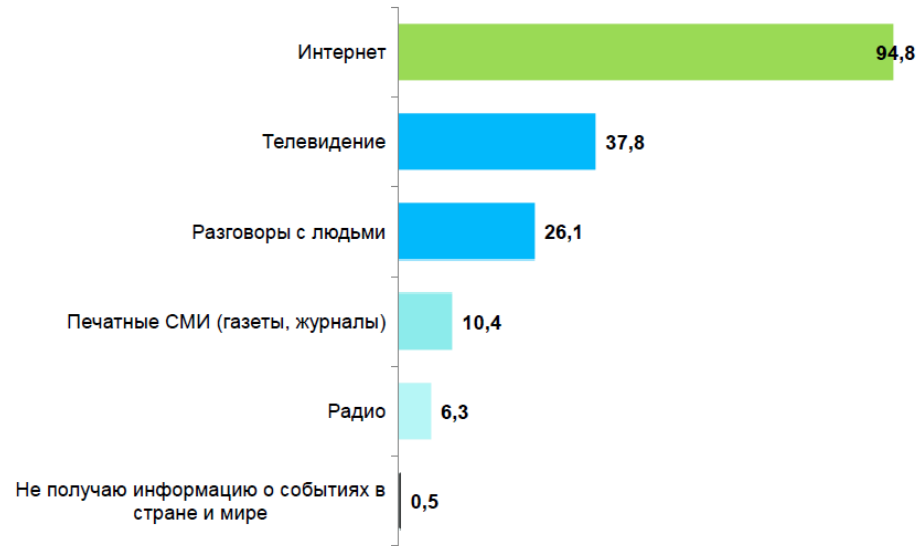
HTML и основы
программирования

Microsoft Office,
Google Drive

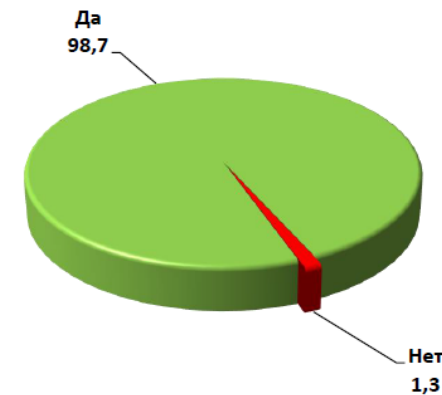
I LIKE
WEB



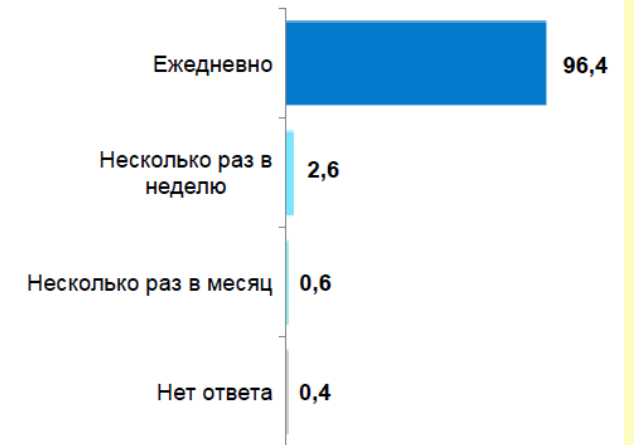
Что для Вас служит главным источником информации о событиях в стране и мире?
(в % от числа опрошенных)



Являетесь ли Вы пользователем сети Интернет (пользовались хотя бы раз за последний месяц)?
(в % от числа опрошенных)



Как часто Вы пользуетесь Интернетом?
(в % от числа опрошенных интернет-пользователей)



На сайты какой тематики Вы чаще всего заходите?
(в % от числа опрошенных интернет-пользователей)

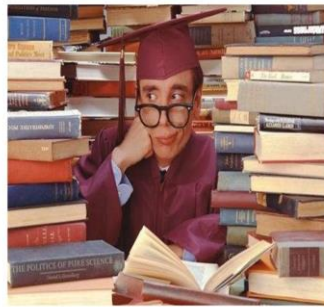


Он черпает знания из Интернета,
которому всецело доверяет.

Современный студент



Прежний студент



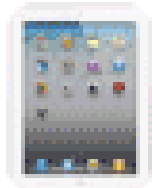
• По данным опроса, проведенного по заказу БИСИ Академией управления при Президенте Республики Беларусь в феврале 2020 года среди молодежи 18–29 лет (объем выборки: 1590 респондентов)

Современный студент

У него поверхностное «клиповое» мышление: он знает много, но «копает» неглубоко, ему нужна яркая картинка для мотивации и понимания



Не читает больше 500-800 знаков



Расширяет возможности своего обучения



Узнает информацию в Internet



Воспринимает информацию в игровой форме



Воспринимает искусство через гаджеты



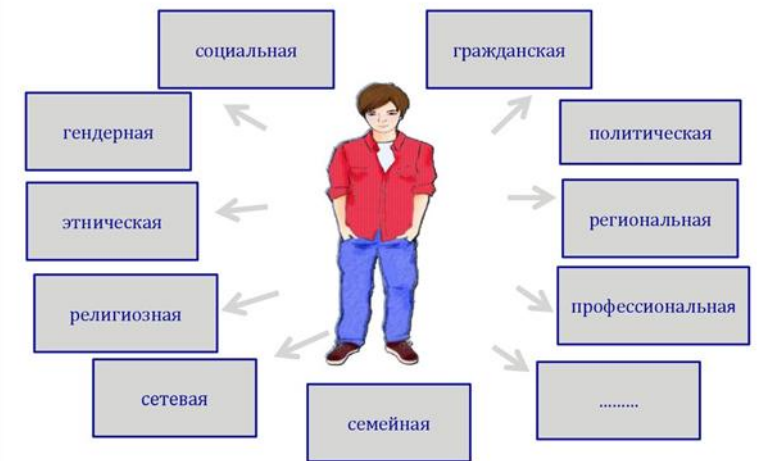
Имеет постоянный доступ к информации



Расширенное Я - процесс и результат постоянной оцифровки человека; все учетные записи, все аккаунты, все наши реквизиты — все это дополняет личность, становится внешними расширениями, продолжениями и достройками человека, цифровой личности.

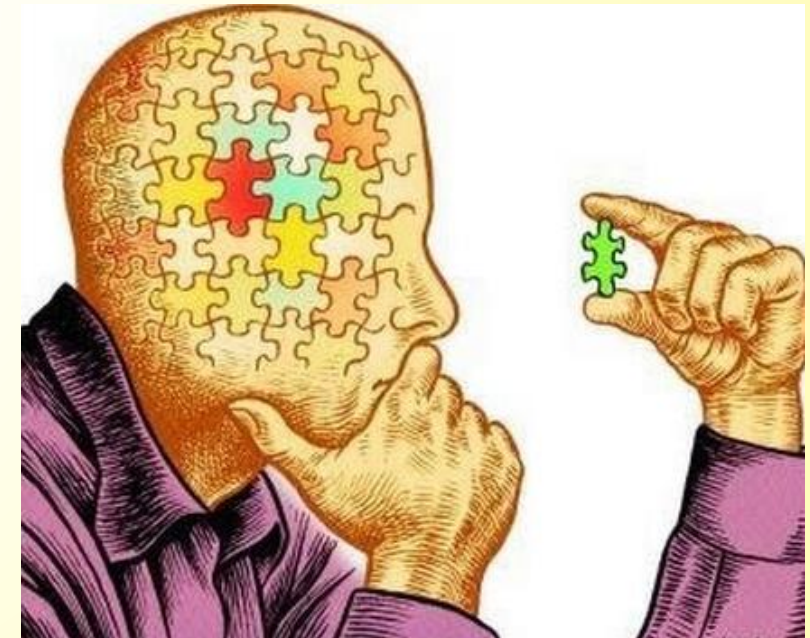


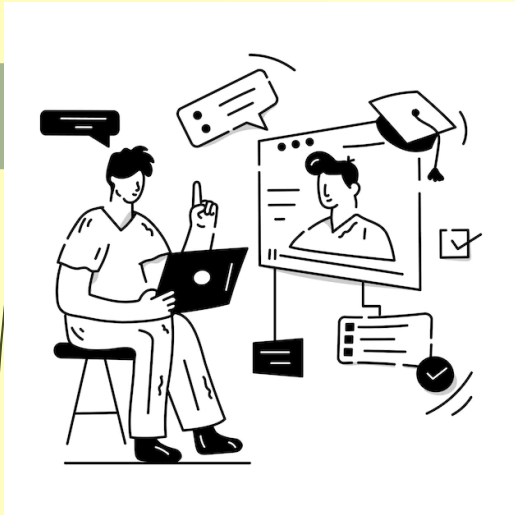
Идентичность личности: много - «Я»



«Я - вир

- **Образ «Я-виртуальное»**, опосредован Интернетом - самостоятельная составляющая в **структуре Я-концепции личности**.
- **«Я-виртуальное»** занимает позицию между **«Я-реальное»** и **«Я-идеальное»**, придает ситуации интернет-общения функции зоны ближайшего развития личности студента.
- **Формирование образа «Я-виртуальное» у студентов** – как способ ухода в виртуальную реальность с целью поиска объекта идентификации, заикленности на собственных проблемах, навязанных стереотипах и образах успеха в реальном.





Новая социальность - сознание сращивается с различными цифровыми устройствами и онлайн-пространствами, которые опосредуют психические процессы, виды взаимодействия, деятельности, социальный порядок, социальные и культурные практики, динамику их постоянных изменений.

Быть уверенным и адекватным в современном мире означает «быть на связи».

Чем моложе обучаемые, тем чаще они воспринимают цифровые объекты как часть своего Я: об этом свидетельствуют неразлучность с гаджетом (**гиперподключенность**), **эмоциональная привязанность** к нему и к Интернету в целом, специфические **цифровые фобии** — номофобия, страх остаться без доступа к социальным сетям, **высокий уровень технофилии и доверия к цифровой среде**, а также **позитивное восприятие себя в цифровом мире по сравнению с реальным Я** (Солдатова и др., 2017).



КАКОЙ ОН, СОВРЕМЕННЫЙ СТУДЕНТ?

БАЗОВЫЕ ХАРАКТЕРИСТИКИ:

- Молодежи в целом свойственно **позитивное социальное самочувствие**: 83% юношей и девушек в той или иной мере устраивает их жизнь (недовольных лишь 16,4%).
- Также молодежь с **ОПТИМИЗМОМ** смотрит в свое будущее – 57,5% считают, что в течение ближайшего года их жизнь улучшится («пессимистов» только 4,8%).

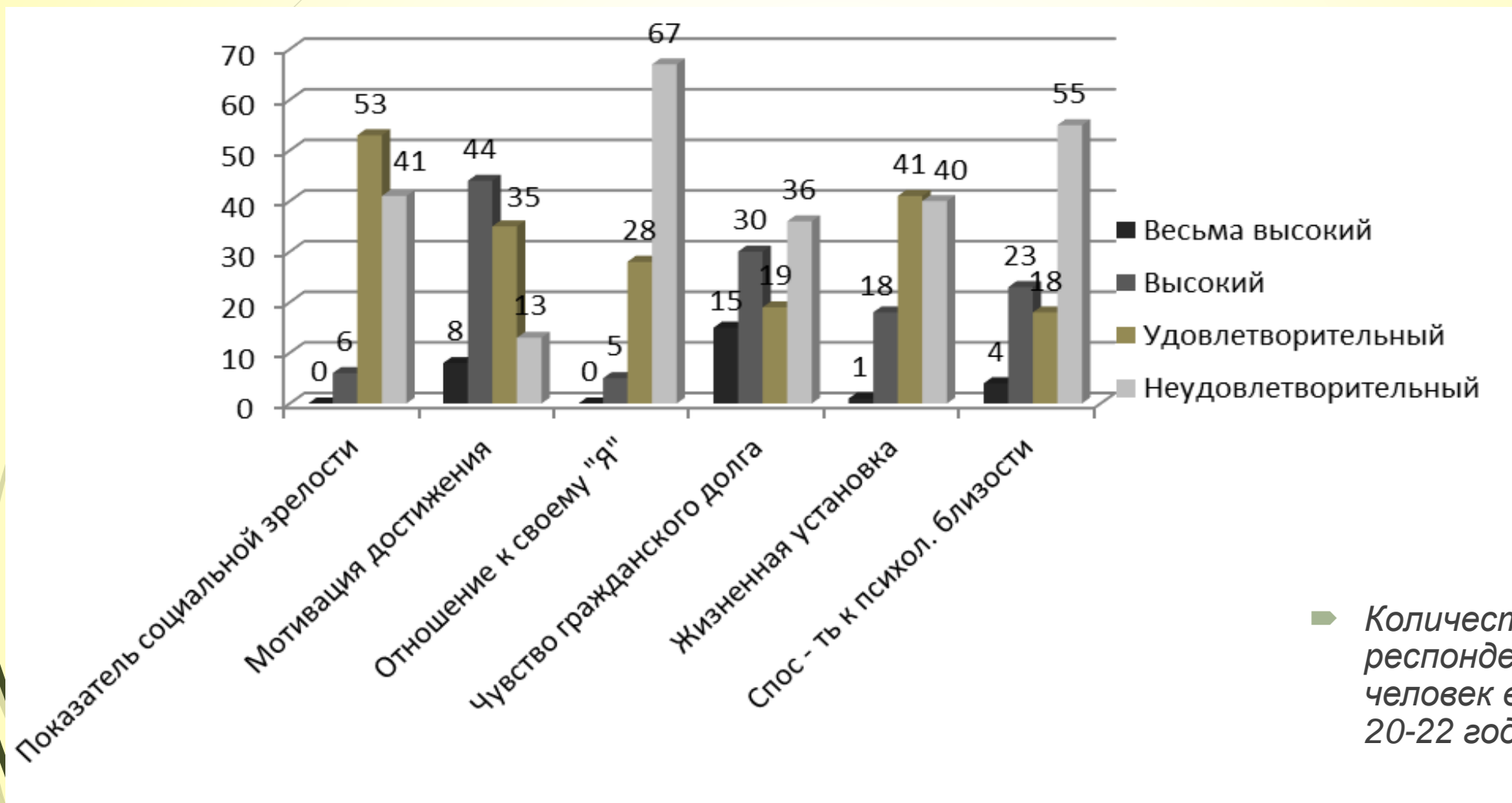
В какой мере Вас устраивает сейчас Ваша жизнь?
(в % от числа опрошенных)



- По данным опроса, проведенного по заказу БИСИ Академией управления при Президенте Республики Беларусь в феврале 2020 года среди молодежи 18–29 лет (объем выборки: 1590 респондентов)

Характеристики личностной зрелости молодежи

(исследование по методике Ю. З. Гильбуха)

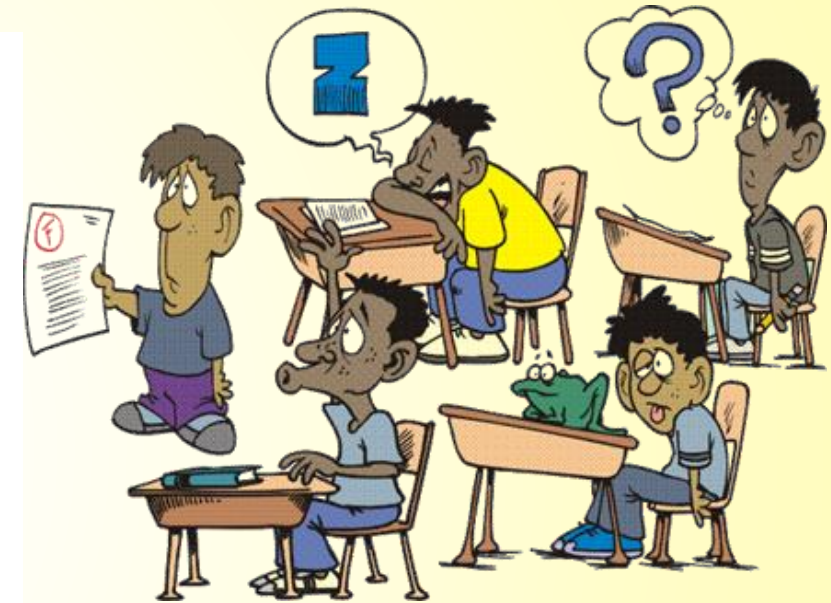


Количество респондентов: 100 человек в возрасте 20-22 года

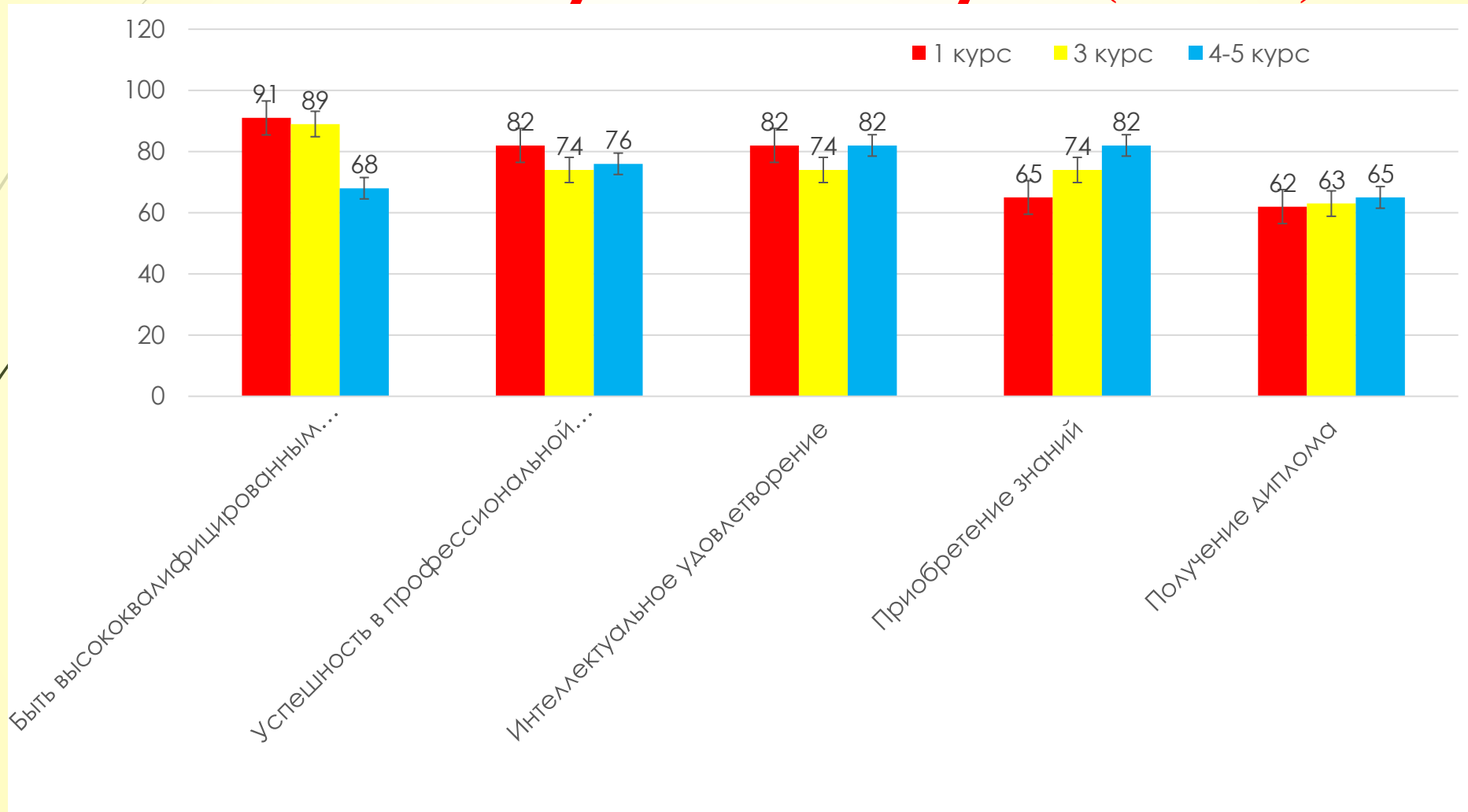
КАКОЙ ОН, СОВРЕМЕННЫЙ СТУДЕНТ?

БАЗОВЫЕ ХАРАКТЕРИСТИКИ:

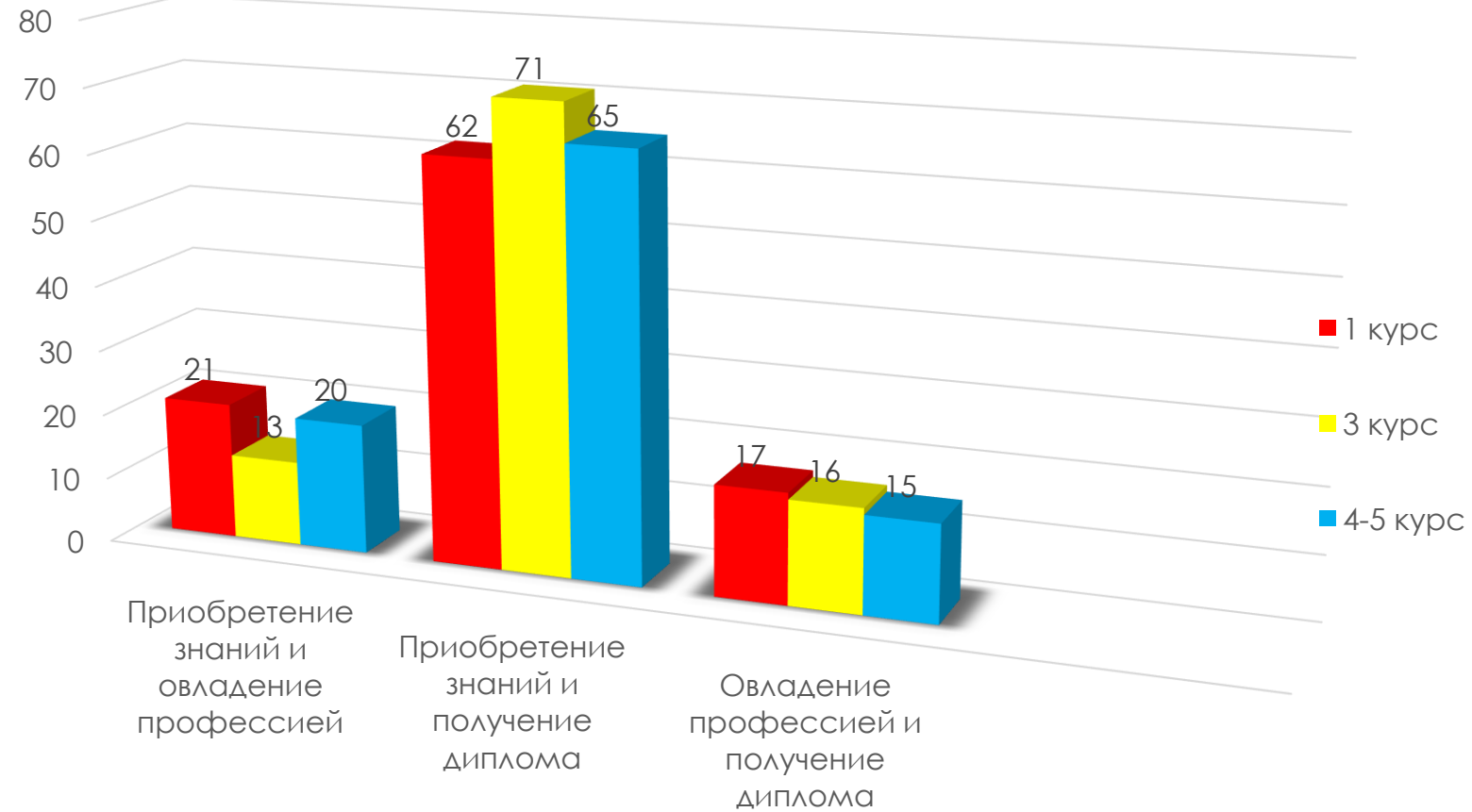
- Совмещает учебу с работой.
- Спортивный.
- Следует моде на здоровый образ жизни.
- Обязательно в наушниках и с гаджетом в руках.
- Активен и амбициозен, но не всегда объективен по отношению к себе.
- Ни за что не будет мириться с условиями, которые ему не по душе.
- Очень прагматичен и экономен в своих усилиях: делает только то, что даст быстрый конечный результат, ничего сверх того.
- Мотивирован получить диплом, а не знания.

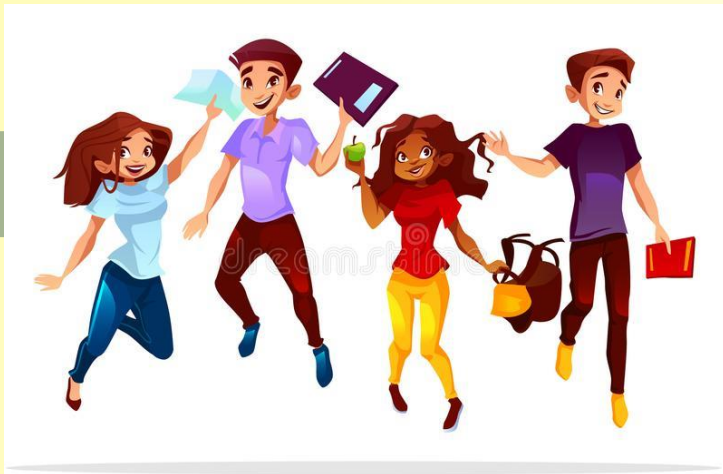


Динамика доминантных мотивов обучения в вузе (N=106)



Динамика парных доминантных мотивов обучения в вузе (N=106)





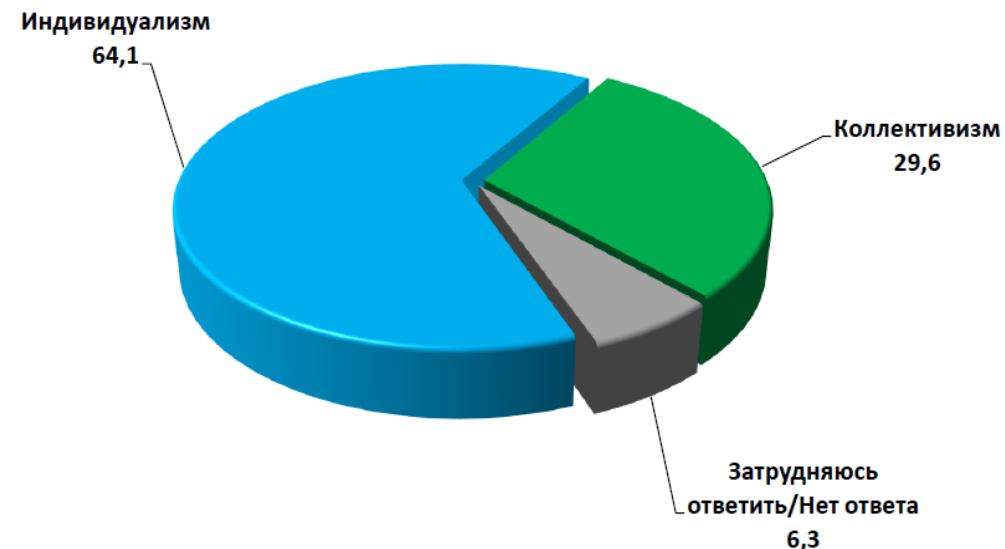
Вера в себя

- Современный студент немного тщеславен.
- Уверен, что достоин лучшего: высоких оценок, красного диплома, престижной работы, немалой зарплаты и всевозможных почестей.
- Иногда ему кажется, что все блага упадут на него с неба или накроют волной, в общем это случится само собой и без лишних хлопот.
- Ему трудно понять, почему люди не попадают из университета сразу на руководящие посты и высокие должности, он полагает, что время учебы в вузе – достаточный срок, чтобы набраться профессионального опыта.

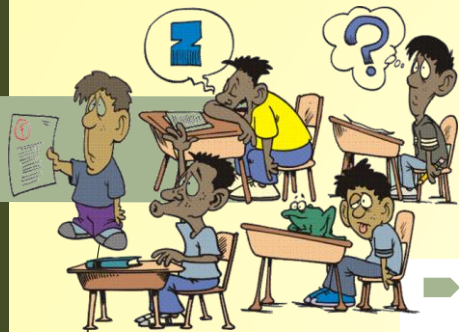
А еще современный студент - индивидуалист



Как Вам кажется, для современной молодежи в большей степени свойственен индивидуализм или коллективизм?
(в % от числа опрошенных)



* По данным опроса, проведенного по заказу БИСИ Академией управления при Президенте Республики Беларусь в феврале 2020 года среди молодежи 18–29 лет (объем выборки: 1590 респондентов)



Студенты цифрового поколения

- **Не прогнозируют** последствия своих действий и риски.
- **Не умеют** самостоятельно **находить решения** и организовать свое время для занятий, распределить временные и психические ресурсы в процессе обучения
- **Приучены** не к конспектированию и чтению учебников, а **к поиску информации в Интернете** и выполнению тестовых заданий, основанных на принципе «угадай-ка».
- Живому контакту предпочитают **виртуальное общение** в социальных сетях, не умеют вслух выражать свои мысли.
- Готовы перерабатывать информацию **короткими порциями**, представленную легко, доступно, наглядно.
- Ждут **положительное подкрепление** за малейшее достижение.
- Преобладает **«клиповое» мышление** (знают много, но не глубоко, им нужна яркая картинка для мотивации и понимания); **транзактивная память** (помнят не информацию, а место, где она хранится); **проблемы с переключаемостью и распределением внимания** в условиях многозадачности.

Психологический портрет личности современного студента

- Выражена **индивидуалистичность, ориентация на себя**; отсутствие интереса к окружающим; ставит свои интересы выше интересов других людей и всегда готов их отстаивать, стремится быть независимым и самостоятельным
- Характеризуется **высоким уровнем принятия себя** — «доволен собой», сформированы высокие запросы при отсутствии способов и навыков разрешения проблем, **тщеславен**
- Наблюдается **беспечность, импульсивность, склонность к необдуманным поступкам**, иначе говоря, живет одним днем, не заглядывая в будущее
- **Высокая тревожность, впечатлительность и низкая стрессоустойчивость**
- **НЕ** прилагает достаточных усилий для выполнения **требований и принятых в обществе норм поведения**
- **НЕ** умеет и не желает продумывать последовательность своих действий, чаще **действует импульсивно**, не может самостоятельно сформировать **программу поведения, не критичен к своим действиям**
- **НЕ** может **организовать свое время**, цели подвержены частой смене, планирование малореалистично
- **Снижены все механизмы саморегуляции** (прогнозирование, контроль, моделирование, оценка результатов)



Молодежь,

с одной стороны, — это незащищенная группа, являющаяся, скорее, дестабилизирующей силой в обществе,

а с другой — это поколение, от которого зависит будущее страны.

Такой особый статус молодежи рождает потребность в **адекватной молодежной политике**, способной решить или смягчить имеющиеся проблемы, а также направить в созидательное русло творческий потенциал молодежи.



Молодежная политика — это система государственных приоритетов и мер, направленных на создание условий и возможностей для успешной социализации и эффективной самореализации молодежи.

Система молодежной политики складывается из трех составляющих:

- ▶ правовых условий реализации молодежной политики (т.е. соответствующей законодательной базы);
- ▶ форм регулирования молодежной политики;
- ▶ информационного и материально-финансового обеспечения молодежной политики.

Основными направлениями молодежной политики являются:

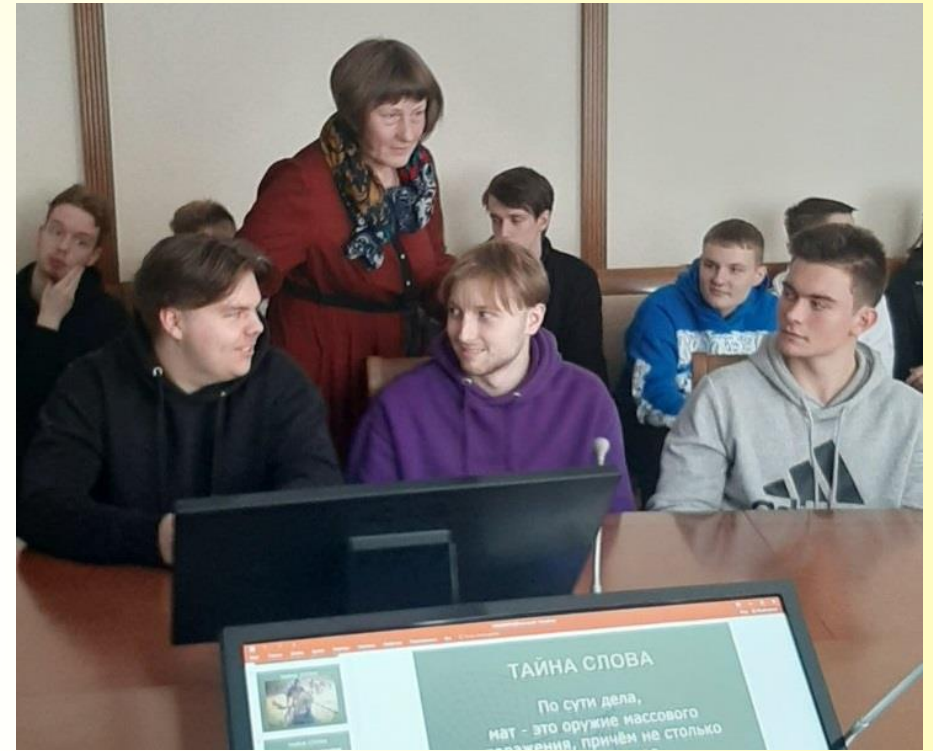
- ▶ вовлечение молодежи в общественную жизнь, ее информирование о потенциальных возможностях развития;
- ▶ развитие созидательной активности молодежи, поддержка талантливой молодежи;
- ▶ интеграция молодых людей, оказавшихся в трудной жизненной ситуации, в полноценную жизнь.

? Какие формы воспитательной работы со студентами можно использовать

? Где их брать

? Чем руководствоваться при выборе

PP14WEB.ru



Формы организации воспитательного процесса.

- формы, созданные вокруг определенной деятельности, какого-либо стержня;
- формы, вписанные в целостный воспитательный процесс;
- событийного характера, но являющийся сжатым по времени и интенсифицированным целостным воспитательным процессом.



Типология форм

Мероприятия

Дела

Игры

Мероприятия

- это события, занятия, ситуации в коллективе, организуемые педагогами или кем-либо для воспитанников с целью непосредственного воспитательного воздействия на них.

Признаки этого типа форм:

- созерцательно-исполнительская позиция студентов,
- организаторская роль куратора, ППС



Типология форм

← Мероприятия

← Дела

← Игры



Дела

- это общая работа, важные события, осуществляемые и организуемые членами коллектива на пользу, радость кому-либо, в том числе самим себе.

Признаки этого типа форм

- деятельно-созидательная позиция студентов,
- участие студентов в организаторской деятельности,
- общественно-значимая направленность содержания,
- самостоятельный характер и опосредованное педагогическое руководство

Типология форм

Мероприятия

Дела

Игры



Игры

- это воображаемая или реальная деятельность, целенаправленная организуемая в коллективе воспитанников с целью отдыха, развлечения, обучения.

Признаки:

- они не несут, как правило, выраженной общественно полезной направленности, в отличие от деловых игр
- опосредованное педагогическое воздействие, скрытое игровыми целями

Куратор как организатор педагогического сопровождения студентов – функции куратора

- **педагогическая (воспитательная)** – создание условий успешного развития студентов, обеспечение социальной защиты, а также осуществление эффективного воспитания студентов;
- **- организаторская** – организация трудовой, познавательной, эстетической деятельности студентов, а также их досуга;
- **- диагностическая (контролирующая)** – анализ личности, осуществление контроля как учебной, так и внеучебной деятельности.



Психолого-педагогическое сопровождение – это система профессиональной деятельности психолога, направленной на создание социально-психологических условий для успешного обучения и психологического развития личности студента в ситуациях взаимодействия.

Цель сопровождения

- Полноценная реализация профессионально-психологического потенциала личности и удовлетворение потребностей субъекта деятельности

Формы организации сопровождения

Основные виды деятельности в процессе сопровождения

Рекомендации по психолого-педагогическому сопровождению студентов

Проблема

Интеллектуальная сфера

«Клиповое» мышление, транзактивная память, проблемы внимания

Риски

Снижение темпа и качества обучения

Нарушения интеллектуального развития

Рекомендации

Коррекция ограниченности когнитивных ресурсов в многозадачной реальности

Тренинги управления когнитивными процессами в формате многозадачности

Рекомендации по психолого-педагогическому сопровождению студентов

Проблема

Личностное развитие

Тревожность, впечатлительность, низкая стрессоустойчивость, проблемы саморегуляции, целеполагания, мотивации

Риски

Нарушения адаптации

Деструктивное, самоповреждающее поведение, риски употребления ПАВ

Рекомендации

Оценка индивидуальных особенностей студентов (скрининг, углубленная диагностика)

Коррекционно-развивающая и профилактическая работа

Рекомендации по психолого-педагогическому сопровождению студентов

Проблема

Коммуникативная сфера

Проблемы нормативного поведения, индивидуализм, недостаточное развитие коммуникативных навыков, конфликтность, потеря интереса к живому общению, «уход» в виртуальный мир

Риски

Нарушения адаптации, высокий уровень тревожности

Деструктивное поведение, буллинг, троллинг и пр.

Рекомендации

Оценка коммуникативных особенностей студентов (скрининг, углубленная диагностика)

Групповая коррекционно-развивающая и профилактическая работа