



ISSN 2076-4383

**ЗАСНАВАЛЬНІКІ:**  
**МІНІСТЭРСТВА АДУКАЦЫІ РЭСПУБЛІКІ БЕЛАРУСЬ**  
**БЕЛАРУСКІ ДЗЯРЖАЎНЫ ЎНІВЕРСІТЭТ**

**РЭДАКЦЫЙНАЯ КАЛЕГІЯ:**

**Ю. П. Бондар** (*галоўны рэдактар*),  
**А. Д. Кароль** (*намеснік галоўнага рэдактара*),  
**С. В. Харыгончык** (*намеснік галоўнага рэдактара*),  
**В. В. Багатырова, В. А. Богуш, І. В. Войтаў, В. А. Гайсёнак, А. М. Данілаў, В. В. Даніловіч, Д. У. Дук, А. І. Жук, С. А. Каспяровіч, М. А. Кіркор, І. Ф. Кітурка, В. М. Карэла, А. М. Унсовіч, Н. Я. Лапцева, І. А. Марзалюк, А. А. Раманаў, С. І. Раманюк, С. П. Рубніковіч, Г. М. Сэндзер, С. А. Хахомаў, С. А. Чыжык, А. У. Ягораў**

**РЭДАКЦЫЙНЫ САВЕТ:**

**В. М. Ватыль, А. В. Данільчанка, В. Л. Жук, Ч. С. Кірвель, У. С. Кошалеў, І. А. Фурманаў, С. В. Рашэтнікаў, А. Л. Толсцік, М. Ц. Ярчак, Я. С. Яскевіч, А. М. Палякоў**

*Адказы сакратар*

**В. М. Карэла**  
*Карэктары Н. В. Баярава, Г. І. Кізік*  
*Дызайн А. Л. Баранаў*  
*Камп'ютарная вёрстка Т. В. Лукашонак*

Пасведчанне аб дзяржаўнай рэгістрацыі сродкаў масавай інфармацыі Міністэрства інфармацыі Рэспублікі Беларусь № 593 ад 06.08.2009.  
Падпісана да друку 13.08.2025.  
Папера афсетная. Рызаграфія.  
Фармат 60×84<sup>1</sup>/<sub>8</sub>. Наклад 125 экз.  
Ум. друк. арк. 6,98. Заказ № 8п.

**ВЫДАВЕЦ**

Дзяржаўная ўстанова адукацыі «Рэспубліканскі інстытут вышэйшай школы».  
Пасведчанне аб дзяржаўнай рэгістрацыі выдаўца, вытворцы, распаўсюджвальніка друкаваных выданняў № 1/174 ад 12.02.2014.

**НАШ АДРАС:**

вул. Маскоўская, 15, п. 109,  
РІВШ, 220007, г. Мінск.  
e-mail: rio.nihe@mail.ru, т. 247-14-20.  
Р/р ВУ34АКВВ36329000030545100000  
у ЦБП № 510 АСБ «Беларусбанк»,  
БІК АКВВВУ2Х.

**ПАЛІГРАФІЧНАЕ ВЫКАНАННЕ**

Рэдакцыйна-выдавецкі цэнтр  
Акадэміі кіравання пры Прэзідэнце  
Рэспублікі Беларусь  
ЛП № 38200000064377 ад 18.12.2013.  
Вул. Маскоўская, 17, 220007, г. Мінск.

# Вышэйшая школа

Навукова-метадычны  
і публіцыстычны часопіс

**4(168)'2025**

Часопіс заснаваны ў 1996 г. Выходзіць 6 разоў у год.

У адпаведнасці з загадам Вышэйшай атэстацыйнай камісіі ад 06.02.2024 № 30 часопіс «Вышэйшая школа» ўключаны ў Пералік навуковых выданняў Рэспублікі Беларусь для апублікавання вынікаў дысертацыйных даследаванняў па гістарычных, палітычных, педагагічных, псіхалагічных, сацыялагічных і філасофскіх навуках.

За змест артыкулаў адказнасць нясуць аўтары. Рэдакцыя не заўсёды падзяляе меркаванні аўтараў і не нясе адказнасці за недакладнасць публікуемых дадзеных.

© Рэдакцыя часопіса «ВШ»

---

---

# У нумары

---

---

## **Інавацыі**

*Кацуба С., Кірыенка В., Савенка А., Яхно В.* Выкарыстанне электронных рэсурсаў інфармацыі пры выкладанні дысцыплін сацыяльна-гуманітарнага цыкла .....3

**Рэклама**.....9, 38

## **Даследаванні**

*Цырулік Н.* Ацэньванне адукацыйнага выніку навучэнцаў у сістэме прафесійнай падрыхтоўкі ў кантэксце кампетэнтнаснага падыходу .....10

## **Навуковыя публікацыі**

*Паўлава К.* Віртуальнасць супраць рэальнасці: асаблівасці сацыялізацыі асобы .....16

*Ясінская Л.* Інструменты прасоўвання брэнда ўніверсітэта ў экспарце адукацыйных паслуг УВА Рэспублікі Беларусь .....21

*Няпомняшчых І.* Дыягнастычнае забеспячэнне працэсу прафесійнага выхавання будучых юрыстаў-міжнароднікаў на занятках па замежнай мове .....26

*Кахавец Я.* Выкарыстанне праграм аналізу дадзеных у правядзенні гісторыка-філасофскага даследавання.....33

*Крывянкоў Ю.* Тэарэтыка-метадалагічныя падставы даследавання псіхалагічных асаблівасцей прафесійнай дзейнасці супрацоўнікаў органаў унутраных спраў .....39

*Гаўрыленка К.* Дзейнасць пастара Эвальда Лодвіха ў калоніях бужскіх галендраў і на тэрыторыі Палесся (1925–1935 гг.) .....43

*Бембель Т.* Марксісцкая мадэль гістарычнага працэсу: фарміраванне візуальнага канона (на матэрыяле скульптурнага афармлення Дома ўрада ў Мінску).....50

*Лі Ісюань.* Вонкавая сацыяльная рэклама ў кітайскім горадзе: стратэгія камунікацыі (на прыкладзе г. Сюйчан правінцыі Хэнань) .....55

## Использование электронных ресурсов информации при преподавании дисциплин социально-гуманитарного цикла

**С. П. Кацубо,**  
заведующий кафедрой социально-гуманитарных  
и правовых дисциплин,  
кандидат юридических наук, доцент,  
**В. В. Кириенко,**  
доктор социологических наук, профессор,  
**А. Ю. Савенко,**  
кандидат философских наук, доцент,  
**В. Н. Яхно,**  
кандидат философских наук, доцент;  
Гомельский государственный технический  
университет имени П. О. Сухого

*Современная цивилизация вступила в эпоху информационного общества. Формируется новая глобальная среда жизни, образования, ядром которой является Интернет. Информационные технологии привнесли в образовательное пространство новые средства и способы обучения. В сфере высшего образования информационно-коммуникационные технологии представляют собой упорядоченную совокупность действий по применению в учебном процессе компьютерных и телекоммуникационных средств (поиск, доставка, передача, хранение, обработка и отображение информации), направленных на формирование и использование знаний, умений и навыков.*

Требования, сформулированные в ряде нормативных правовых актов в области высшего образования, определили основные направления деятельности в решении задач повышения качества и эффективности подготовки инженерных кадров, создания научно обоснованной многофункциональной, инновационной и адаптивной образовательной среды, отвечающей быстро меняющимся запросам цифровой экономики и новых технологических укладов и обеспечивающей подготовку высококвалифицированных специалистов [1–4].

В качестве концептуальной в развитии высшего инженерного образования обозначена и задача формирования новой генерации специалистов с актуальной надпрофессиональной компетентностью: высокой адаптивностью к быстро меняющимся условиям, критическим мышлением, креативностью, сотрудничеством, эмоциональным интеллектом и цифровыми компетенциям [1].

Разработка и внедрение новых информационных технологий в систему образования Республики Беларусь – необходимое и закономерное условие для повышения качества подготовки и переподготовки специалистов, эффективности всех форм учебного процесса, совершенствования и существенного обновления организационной структуры системы образования.

Приоритетным направлением при реализации мероприятий в сфере цифровизации является внедрение принципов и технологий, обеспечивающих комплексное решение управленческих задач и совершенствование образовательной деятельности на основе широкомасштабного использования электронных коммуникаций для информационного взаимодействия всех участников образовательного процесса [4].

В работе с обучающимися мы исходим из того, что, во-первых, актуальность использования



выпусков, видеоклипов, в том числе в режиме онлайн. Обязательным условием при этом является последующее объяснение (при необходимости) и обсуждение содержания в аудитории. Обращаем внимание на использование ресурса «Юридический словарь» Национального правового Интернет-портала Республики Беларусь, который вмещает в себя юридическую терминологию национального законодательства, направлен на решение задач целостного представления терминологического массива законодательства, расширение возможностей аналитической работы с терминологией. Наш опыт преподавания свидетельствует о том, что такие ресурсы весьма полезны при организации дистанционного обучения, позволяют повысить эффективность и доступность учебного материала и рекомендуемых источников [5].

Кафедра социально-гуманитарных и правовых дисциплин (далее – СГиПД) при организации учебного процесса по правовым дисциплинам студентов дневного обучения всех специальностей вуза, а также слушателей Института повышения квалификации и переподготовки (далее – ИПКиП) стремится научить обучаемого правильно, оперативно, своевременно находить и применять необходимую правовую информацию.

Задача преподавателей – подвести пользователя к источнику правовой информации, научить его правильно и грамотно пользоваться официальными правовыми документами. Кафедра СГиПД активно сотрудничает в сфере правового образования и просвещения с Гомельским региональным центром правовой информации, периодически организуя встречи его представителей со студентами и слушателями ИПКиП, на которых проводятся практические семинары по обучению приемам доступа и раскрываются возможности использования систематизированных сведений в области права нормативно-правовой базы «Эталон» для применения в практической, учебной и научной деятельности. Своевременная актуализация, обновление и систематизация нормативной правовой базы, в том числе и в исторической ретроспективе, позволяют пользователям ресурсов – преподавателям, слушателям и студентам – получать из официального источника достоверные материалы и выполнять на более высоком уровне научно-исследовательские ра-

боты (курсовые, дипломные), готовить научные статьи, тезисы для участия в научно-практических конференциях, составлять учебные пособия и писать научные работы.

Применение новейших информационных технологий позволяет сделать учебный процесс современным, увеличить объем информации, повысить процент значимости индивидуальной работы студентов.

В современных условиях достаточно популярным стало дистанционное обучение, так как в этом формате применяются разнообразные уровни интерактивного доступа к учебному материалу и управления траекторией обучения, что оказывает большое воздействие на реализацию идеологии лично ориентированного обучения. Возможности дистанционных образовательных технологий преподаватели кафедры эффективно применяют в организации:

- 1) лекций с использованием USB-носителей, онлайн-платформ и т. д.;
- 2) семинаров, в том числе в форме видеоконференций;
- 3) чат-занятий, осуществляемых с использованием чат-технологий;
- 4) вебинаров – лекций, семинаров, организованных при помощи веб-технологий в режиме реального времени;
- 5) консультаций – руководства работой студентов и оказания им помощи в самостоятельном изучении дисциплины [6].

Практика работы преподавателей кафедры свидетельствует о том, что эффективной формой дистанционного обучения является разновидность вебинара, совмещенного с очным занятием. В этом случае в режиме видеоконференции лектором или приглашенным гостем может выступить, например, юрист-практик. Такая форма существенно облегчает организацию встреч студентов с практикующими специалистами.

Представляются эффективными и такие формы работы с обучающимися, как составление списков интернет-источников либо создание преподавателем мультимедийной коллекции по определенной проблематике, создание презентаций по темам с использованием сети Интернет, управляемое и контролируемое преподавателем использование ресурсов нейросетей. Необходимо отметить, что использование ресурсов нейросетей в образовательном процессе на данный

момент практически не регламентировано. Студенты активно используют нейросети для создания письменных работ, презентаций и иллюстраций, решения задач (в том числе олимпиад). Чтобы снизить процент пользования студентами ресурсами нейросетей, преподавателю предлагается самому регламентировать количество и формат их применения. Например, можно разрешить студентам использовать нейросети при моделировании иллюстраций к презентациям, текст к которым студент подготовил самостоятельно.

С 2015 г. Гомельский государственный технический университет имени П. О. Сухого (ГГТУ) предоставляет образовательные услуги в дистанционной форме для студентов некоторых специальностей заочной формы обучения по ряду дисциплин социально-гуманитарного цикла и общепрофессиональных дисциплин [7]. Отметим некоторые преимущества для университета развития дистанционной формы обучения: снижаются затраты на предоставление образовательных услуг за счет сокращения эксплуатационных расходов (уменьшаются нагрузка на аудиторный фонд, затраты на электроэнергию и другие ресурсы); способствует привлечению студентов из удаленных регионов Республики Беларусь, а также из других стран.

Для профессорско-преподавательского состава, задействованного в дистанционном обучении, были проведены обучающие курсы «Подготовка дистанционных электронных учебных курсов в LMS Moodle и их использование в обучении», позволившие преподавателям-гуманитариям освоить эту достаточно сложную для них систему.

Опыт применения дистанционной формы обучения в ГГТУ в первую очередь демонстрирует ее целесообразность для специальностей гуманитарно-экономического профиля, а также ИТ-специальностей заочного факультета и ИПКиП, поскольку на данных специальностях проще организовать проведение занятий в дистанционной форме или в форме самостоятельного выполнения заданий с использованием компьютерной техники и интернет-технологий.

Около 10 лет проводятся занятия в дистанционной форме по курсу «Философия» и ряду других дисциплин социально-гуманитарного цикла на основе созданных специальных электронных дистанционных курсов. Рассмотрим опыт дис-

танционного обучения студентов этой специальности на примере преподавания обязательного модуля «Философия» [3].

Электронный учебный курс «Философия» для студентов заочного факультета дистанционной формы обучения, организованный в Moodle, позволяет контролировать изучение лекционного материала, выполнение практических работ и прохождение интерактивных тестов [6]. Доцентом кафедры социально-гуманитарных и правовых дисциплин, кандидатом философских наук А. Ю. Савенко в 2016/2017 учебном году был также создан экспериментальный электронный дистанционный курс «Философия» для иностранных студентов, внедренный в учебный процесс для обучавшихся в ГГТУ по программе обмена студентов (специальности «Информационные системы и технологии» и «Экономика и управление на предприятии»). Его особенностью является наличие видеолекций, созданных в виртуальной учебной аудитории Moodle по каждой теме курса. Эти видеолекции записаны на базе презентаций (не менее двух десятков специально созданных схем и таблиц по каждой теме). Согласно расписанию в онлайн-режиме проводились занятия в виде видеоконференций (вебинаров). Студенты, не присутствовавшие на вебинаре, имеют возможность в любое удобное для них время неоднократно просмотреть его видеозапись (в том числе на смартфонах) и задать вопросы преподавателю с использованием консультационного чата или форума «Помощь преподавателя».

Электронный дистанционный курс «Философия» построен на основе модульной системы обучения. Каждая тема содержит интерактивные лекции, заканчивающиеся вопросом типа «верно/неверно», задания для практических занятий в виде гиперссылок на внешние источники, интерактивный тест с вопросами типа «множественный выбор». Интерактивные лекции являются основным средством передачи информации по дисциплине и кроме электронного текста содержат схемы, таблицы, гиперссылки на видеоматериалы и учебные фильмы по изучаемой теме. Изучение каждого модуля завершается контрольным интерактивным тестом (рубежный контроль).

Кроме основного раздела, электронный дистанционный курс «Философия» содержит: доску объявлений и консультаций (включает новостной форум и форум «Помощь преподавателя»);

общие материалы по дисциплине (включают утвержденную в установленном порядке учебную программу дистанционного курса, описание цели и задач дисциплины, информацию о преподавателе, руководство по изучению дисциплины и список рекомендуемой литературы); справочные материалы (включают гиперссылку на Новую философскую энциклопедию в режиме онлайн); виртуальную учебную аудиторию с режимом «Видеоконференция».

Итоговый контроль знаний по дисциплине включает в себя итоговый интерактивный тест и экзаменационные вопросы. Итоговый тест студенты проходят в присутствии преподавателя перед экзаменом в компьютерных классах университета.

По основным темам курсов были записаны видеолекции с демонстрацией экрана с помощью BigBlueButton. Однако в связи с отключением данного ресурса в системе Moodle на учебном портале вуза, с изменением учебных программ возникла необходимость в создании новых видеолекций с использованием других ресурсов. Конечно, существует много программ, позволяющих записать видеолекцию. Однако большинство из них платные, требуют дополнительной установки и надежного соединения с Интернетом. Предлагаем вариант использования стандартной программы Microsoft PowerPoint, входящей в пакет Microsoft Office 2010, установленный практически на любом домашнем компьютере или ноутбуке. Для записи видеолекций с демонстрацией экрана в этой программе не требуется интернет-соединение, что позволяет избежать различного рода неожиданностей в процессе работы над видеолекцией.

Отметим, что, в отличие от видеолекций, созданных с помощью BigBlueButton в системе Moodle, файлы wmv (и mp4, полученные после преобразования на YouTube) можно редактировать на ПК или ноутбуке, например, с помощью Windows Live Movie Maker [6].

Одной из проблем, возникавших в процессе онлайн-занятий, являлось отсутствие у многих студентов (особенно экономических специальностей) программного обеспечения и технических устройств, необходимых для полноценного участия в вебинарах. В то же время студенты чаще всего выходят в Интернет со смартфона. Поэтому необходимо рассматривать новые возможно-

сти для более эффективного использования потенциала мобильного обучения. Вот некоторые из преимуществ смартфонов: они позволяют использовать мобильный доступ в Интернет с равной, если не большей, функциональностью, чем ПК; имеют гораздо более низкие цены, чем настольные компьютеры и ноутбуки; могут быть использованы в любом месте, в любое время, в том числе в поезде, гостиницах, на работе. Однако необходимо отметить и их возможные недостатки: малые мобильные экраны ограничивают количество и тип информации, которая может быть отображена; трудно использовать работу с графикой, хотя 3G и 4G в конечном итоге позволяют это; пропускная способность может снизиться при большом количестве пользователей, использующих беспроводные сети [8].

Наш опыт показывает, что занятия в онлайн-режиме в виде видеоконференций (вебинаров) могут вполне успешно проводиться с помощью смартфонов, современная версия встроенной в Moodle программы видеоконференций BigBlueButton работает в смартфонах Android версии 7 и выше даже более надежно, чем на ноутбуке (при использовании браузера Google Chrome). Основные необходимые для студентов функции доступны и в мобильной версии видеоконференции (чат, микрофон, видеокамера), преподавателю же лучше использовать полнофункциональную версию для ПК, перейти к которой можно в меню браузера Chrome [8].

Рассмотрим опыт дистанционного обучения студентов с использованием смартфона на платформе Android версии 7 и выше на примере преподавания курса «Философия». Каждая тема этого дистанционного курса содержит интерактивные лекции, видеолекции, задания для практических занятий в виде гиперссылок на внешние источники, интерактивный тест с вопросами типа «множественный выбор». Интерактивные лекции являются основным средством передачи информации по дисциплине и кроме электронного текста содержат схемы, таблицы и гиперссылки на видеоматериалы и учебные фильмы по изучаемой теме. Как показывает опыт, весь этот контент легко открывается и просматривается на указанных выше смартфонах с помощью браузера Google Chrome и встроенных программ. Преподаватель с помощью смартфона может

контролировать изучение лекционного материала, выполнение практических работ и прохождение интерактивных тестов.

Еще одна проблема, возникшая в ходе проведения занятий в дистанционном формате в период пандемии, – перебои в работе учебного портала, периодически возникающие при его перегрузке. Это обусловило необходимость сохранения видеолекций, записанных на BigBlueButton, на внешнем носителе для обеспечения возможности их использования на других платформах (Zoom, NavekMeet и т. д.). Согласно результатам проведенного нашей социологической лабораторией исследования «Интернет в жизни студентов ГГТУ в период пандемии COVID-19», в большинстве случаев для организации дистанционных занятий преподавателями использовались Zoom, BigBlueButton и NavekMeet. Почти три четверти респондентов сдавали экзамен онлайн [9].

Использование информационно-коммуникационных технологий в образовании имеет преимущества по сравнению со стандартным подходом к обучению: увеличивается объем учебного теоретического материала, который можно предоставить студентам; совершенствуются методы, подходы и технологии отбора и формирования содержания образования; достигается большая объективность и беспристрастность при оценивании знаний и умений студентов, так как оценщиком выступает компьютер, а не преподаватель, а это значит, что практически полностью исключается фактор человеческой ошибки; несравнимо большая наглядность в обучении, так как появляется возможность продемонстрировать изучаемую тему, а не просто описывать в устной форме модели и события, изучаемые в учебном процессе; возможность использования готовых материалов.

Внедрение технологий в образовательный процесс открывает новые возможности для улучшения качества обучения и повышения вовлеченности учащихся. Однако на этом пути возникает ряд проблем и вызовов, которые необходимо учитывать и преодолевать для успешной интеграции технологий.

Внедрение технологий в образовательный процесс – сложная задача, требующая внимания к множеству факторов. Проблемы с подготовкой преподавателей, доступом к технологиям, сопротивлением изменениям, высокие затраты,

а также угрозы безопасности и необходимость постоянного обновления являются значительными вызовами для учреждений образования. Для успешной интеграции технологий следует разработать стратегические планы, обеспечить поддержку со стороны руководства и активно вовлекать все заинтересованные стороны – преподавателей, студентов и родителей. Преодоление этих вызовов станет основой для создания качественного и современного образовательного пространства.

Таким образом, интеграция ИТ в образовательный процесс представляет собой шаг вперед на пути к созданию более эффективной, доступной и персонализированной системы образования. Будущее образования, безусловно, связано с новыми технологиями, и успешное их внедрение будет зависеть от готовности как учреждений образования, так и самих студентов к изменениям. При наличии правильного подхода и инвестиций в технологии мы можем ожидать значительного улучшения качества образования в ближайшие годы, что приведет к подготовке нового поколения специалистов, готовых к вызовам и возможностям XXI в.

#### Список использованных источников

1. Концепция развития высшего инженерного образования в Республике Беларусь на период до 2035 года // Эталон – Беларусь / Нац. центр правовой информ. Респ. Беларусь. – Минск, 2025.
2. Концепция правовой политики Республики Беларусь: утв. Указом Президента Респ. Беларусь от 28 июня 2023 г. № 196 // Эталон – Беларусь / Нац. центр правовой информ. Респ. Беларусь. – Минск, 2025.
3. Концепция оптимизации содержания, структуры и объема цикла (модуля) социально-гуманитарных дисциплин в учреждениях высшего образования: утв. приказом Министра образования Респ. Беларусь от 29 апр. 2022 г. // Эталон – Беларусь / Нац. центр правовой информ. Респ. Беларусь. – Минск, 2025.
4. Государственная программа «Цифровое развитие Беларуси» на 2021–2025 годы: утв. постановлением Совета Министров Респ. Беларусь от 2 февр. 2021 г. № 66 // Эталон – Беларусь / Нац. центр правовой информ. Респ. Беларусь. – Минск, 2025.
5. Кацубо, С. П. Электронные ресурсы правовой и иной информации в учебном процессе / С. П. Кацубо // Университет – территория опережающего развития: сб. науч. ст., посвящ. 80-летию ГрГУ им. Янки Купалы / ГрГУ им. Янки Купалы; редкол.: Ю. Я. Романовский (гл. ред.) [и др.]. – Гродно: ГрГУ, 2020. – С. 191–194.
6. Савенко, А. Ю. Опыт дистанционного преподавания курса «Философия» в техническом вузе до и в период пандемии COVID-19 / А. Ю. Савенко // Дистан-

ционное обучение – образовательная среда XXI века: материалы XII Междунар. науч.-метод. конф. (Республика Беларусь, Минск, 26 мая 2022 г.) / редкол.: Е. Н. Шнейдеров [и др.]. – Минск: БГУИР, 2022. – С. 140–141.

7. Об организации дистанционного обучения в Гомельском государственном техническом университете имени П. О. Сухого / А. В. Сычев, Ю. А. Рудченко, Д. Г. Кроль, М. Журавков // Проблемы современного образования в техническом вузе: материалы VI Междунар. науч.-метод. конф., Гомель, 24–25 окт. 2019 г. / М-во образования Респ. Беларусь, Гомел. гос. техн. ун-т им. П. О. Сухого; под общ. ред. А. В. Сычева. – Гомель: ГГТУ им. П. О. Сухого, 2019. – С. 143.

8. Савенко, А. Ю. Опыт использования смартфона на платформе «Android» в процессе дистанционного

преподавания курса «Философия» / А. Ю. Савенко // Проблемы современного образования в техническом вузе: материалы VI Междунар. науч.-метод. конф., Гомель, 24–25 окт. 2019 г. / М-во образования Респ. Беларусь, Гомел. гос. техн. ун-т им. П. О. Сухого; под общ. ред. А. В. Сычева. – Гомель: ГГТУ им. П. О. Сухого, 2019. – С. 133–135.

9. Асвинова, П. В. Интернет в жизни студентов ГГТУ в период пандемии COVID-19 / П. В. Асвинова, В. Б. Златина // Беларусь в современном мире: материалы XIV Междунар. науч. конф. студентов, аспирантов и молодых ученых «Беларусь в современном мире», Гомель, 13–14 мая 2021 г. / М-во образования Респ. Беларусь, Гомел. гос. техн. ун-т им. П. О. Сухого, Гомел. обл. орг. о-ва «Знание». – Гомель: ГГТУ им. П. О. Сухого, 2021. – С. 346–349.

#### Анотация

В статье рассматриваются особенности организации учебно-воспитательного процесса при преподавании учебных дисциплин социально-гуманитарного цикла в техническом вузе. Акцентируется внимание на возможных вариантах использования в педагогической практике современных информационно-коммуникационных технологий и электронных ресурсов. Авторы опирались на опыт работы кафедры социально-гуманитарных и правовых дисциплин Гомельского государственного технического университета имени П. О. Сухого.

#### Abstract

The article discusses the features of the organization of the educational process in teaching academic disciplines of the social and humanitarian cycle in a technical university. Attention is focused on possible options for the use of modern information and communication technologies and electronic resources in pedagogical practice. The authors relied on the experience of the Department of Social, Humanitarian and Legal Disciplines of the Sukhoi Gomel State Technical University.

### ГУО «Республиканский институт высшей школы» Редакционно-издательский центр предлагает

**А. Ю. Бодак, Е. А. Бурик**

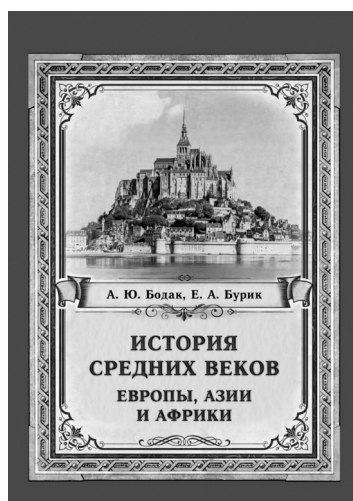
#### **ИСТОРИЯ СРЕДНИХ ВЕКОВ ЕВРОПЫ, АЗИИ И АФРИКИ**

*Допущено Министерством образования Республики Беларусь в качестве учебного пособия для студентов учреждений высшего образования по историческим специальностям*

Цель учебного пособия – содействовать формированию у студентов фундаментальных знаний по истории западноевропейской, африканских и азиатских цивилизаций V–XV вв. Учебное пособие содержит краткий лекционный курс, планы семинарских занятий, основные понятия и термины, тесты для самоконтроля, материалы для контроля знаний и тематику курсовых работ.

Предназначено для студентов дневной и заочной форм получения образования специальности «Историческое образование».

ISBN 978-985-586-918-5



Информацию о реализуемой учебной и методической литературе можно посмотреть на сайте [www.nihe.bsu.by](http://www.nihe.bsu.by).  
Заказы принимаются по адресу: 220007, г. Минск, ул. Московская, 15, к. 126, тел./факс 251 06 63.

---

---

# Даследаванні

---

---

## Оценивание образовательного результата обучающихся в системе профподготовки: КОМПЕТЕНТНОСТНЫЙ ПОДХОД

**Н. С. Цырулик,**  
доцент кафедры специальной педагогики  
и методик дошкольного  
и начального образования,  
кандидат педагогических наук, доцент,  
Мозырский государственный педагогический  
университет имени И. П. Шамякина

*Компетентностный подход определяется как социальная стратегия в сфере образования, ориентированная на личность, готовую к осуществлению свободного выбора, влекущая за собой необходимость обновления содержания образования в ответ на изменения социально-экономической реальности, методики преподавания и позиции студента, акцентов при оценивании результатов обучения, в качестве которых рассматривается не сумма усвоенной информации, а способность человека действовать в различных ситуациях. Стала очевидной необходимость описания нового типа образовательного результата (компетенций), предполагающего готовность и способность решать реальные задачи.*

Обсуждаемыми в научных кругах становятся вопросы компетентностных результатов образования:

- выявление уровней сформированности компетенций и описание модели оценки компетенций (Е. Н. Пискунова, Т. А. Гудкова, Н. В. Соловова, О. В. Солодянкина и др.);

- оценка компетенций в процессе освоения образовательных программ, проектирование карт компетенций (Х. М. Галимзянов, Е. А. Попов, Ю. А. Сторожева);

- модели оценки сформированности определенной компетентности (О. А. Минеева, Т. А. Гудкова);

- модели оценки компетенций выпускника вуза (И. В. Сибикина);

- многокомпонентные системы оценки уровня освоения обучающимися и выпускниками компетенций (Е. В. Караваяева, В. А. Богословский, Д. В. Харитонов);

- формирование новой оценочной культуры (Н. Н. Кузьмин, О. Ю. Маркова, Д. В. Пузанков и др.);

- создание фонда оценочных средств (Е. С. Почеткова, М. М. Поташник, Ю. Г. Татур, Е. В. Караваяева, В. А. Богословский).

В научной литературе представлены разнообразные определения компетенции. Их объединяет смысловая характеристика – личностные качества, потенциальная способность и готовность индивида применять знания и умения для реализации успешной деятельности в определенной области. В качестве составных частей в понятие компетенции, по мнению В. А. Богословского, Е. В. Караваяевой, входят знания, умения, навыки, личностные качества (инициативность, целеустремленность, ответственность и др.), социальная адаптация (умение работать

самостоятельно, в коллективе, соотносить планирование и результаты своей деятельности с потребностями общества), опыт деятельности в избранной сфере [1].

Как отмечает В. И. Байденко, компетенции не противостоят традиционной системе знаний, умений, навыков, а содержат в себе эту систему, приобретая интегральный характер, включая также мотивационно-ценностный и личностный компоненты, определяющие поведение, деятельность личности во множестве ситуаций и при решении задач (личностные качества, установки, системы ценностей и отношений, стремление овладеть знаниями и умениями их применять) [2, с. 106–107].

Компетенция является структурным образованием и включает следующие компоненты:

- *мотивационный (ценностный)* – характеризуется потребностью и стремлением овладеть профессиональными компетенциями для достижения успеха в профессиональной деятельности;

- *когнитивный* – характеризует владение знанием в академической области, способность знать и понимать;

- *деятельностный* – определяет оперативное применение знаний, опыт их проявления в разнообразных практических ситуациях;

- *личностный* – проявляется в осознании будущим выпускником вуза значимости профессионального саморазвития [2; 3].

Обозначенные компоненты компетенций формируются при изучении различных дисциплин, а также в процессе практической и самостоятельной работы студента. Полифункциональный и системный характер деятельности педагога предполагает освоение конкретных профессиональных (трудовых) функций, позволяющих осуществлять обучение по определенной специальности, и формирование метаумений, универсальных компетенций, обеспечивающих гибкое вхождение в новые профессиональные среды и тесно связанных с личностными качествами, установками и социальными навыками, повышающими эффективность деятельности и взаимодействия с другими людьми.

Профессионально-квалификационный стандарт педагога определяет требования к содержанию его трудовой деятельности и квалификации, необходимой педагогическим работникам для ее осуществления, а также общепрофессиональные компетенции в области организа-

ции процесса обучения и воспитания, создания развивающей образовательной среды, нормативного и учебно-методического обеспечения образовательного процесса, осуществления научно-исследовательской и инновационной деятельности, социального взаимодействия в образовательных целях, личностно-профессионального развития, которые указывают на соответствующие трудовые функции и трудовые действия в рамках этих функций. Они, в свою очередь, представляют собой кластер устойчивых знаний, умений и навыков, ответственности и автономности, необходимых для осуществления трудовых функций в определенной профессиональной деятельности.

К числу наиболее востребованных универсальных, гибких навыков (*soft skills*) относят следующие [4]:

- навыки коммуникации (умение выстроить общение в соответствии с коммуникационной ситуацией);

- эмоциональный интеллект (умение распознавать эмоции собеседника и демонстрировать свои, налаживать эмоциональный контакт для организации совместной деятельности);

- аргументация (способность к критическому мышлению, умение логически оценивать сказанное, обнаруживать противоречия);

- работа с информацией (умение оценивать информационные источники с точки зрения их научности, надежности, достоверности, ориентация в широком информационном поле);

- системное мышление (умение планировать, анализировать сложные ситуации, способность к целеполаганию);

- мотивация (группа мобилизационных умений и навыков, в том числе способность к самопобуждению и самодетерминации, рефлексии чужих мотивов).

Е. В. Лебедева, В. А. Березина, А. Е. Кайгородова, В. П. Прядеин и др. [5] подчеркивают целесообразность включения в данный перечень такого личностного качества, как ответственность – способность соотносить содержание своей деятельности с ценностными и нормативными требованиями профессии, гарантировать достижение результата на основе самостоятельно принятого решения, осознанного долга. В тесной связи с этим качеством находится и одновременно является универсальным умением автономия как способность студента самостоятельно управлять процессом своего

учения, способность к критической рефлексии и принятию решений (У. Литтлулд, Д. Литтл, В. П. Прядеин). Автономность не ограничивается изучением без помощи преподавателя, она не подразумевает снятия его ответственности за учебный процесс. Путем сочетания контроля и самоконтроля, элементов взаимоконтроля между студентами в группе он обучает их способам самостоятельного научения и общения.

На уровне разработки учебных программ учебных дисциплин, отмечает О. Л. Жук, компонентный состав компетенции определяется системой обобщенных знаний и умений, через которые в деятельности проявляются способности (быть способным) и личностные качества (обладать качеством) [6, с. 107]. Компетенции разрабатываются в соответствии с направлением профессиональной подготовки. Например, в действующих учебных планах специальности высшего образования 1-03 03 01 «Логопедия», специальности высшего образования 7-07-0114-01 «Специальное и инклюзивное образование», профилизация «Логопедия», представлена система компетенций – универсальные, базовые профессиональные и специализированные.

Особенность универсальных компетенций заключается в том, что овладение ими предполагает способность успешно действовать при решении задач, общих для многих видов профессиональной деятельности, а степень их освоенности – это результат освоения всего комплекса дисциплин учебного плана, они характеризуются гибкостью предполагаемых навыков.

Сформированность базовых профессиональных компетенций позволяет успешно действовать при решении задач в конкретной профессиональной деятельности: проектировать процессы обучения и воспитания, ставить цели, отбирать содержание учебного материала, методы и технологии на основе системы знаний в области теории и методики педагогической деятельности, с учетом приоритетов воспитательной работы.

Комплекс специализированных компетенций, необходимых специалистам для решения практических задач, включает: проектирование образовательного процесса с обучающимися с особыми образовательными потребностями (ООП); углубленное обследование и установ-

ление ООП обучающихся; определение цели, содержания, методов, методик и технологий обучения и воспитания, коррекционно-развивающей работы на диагностической основе; применение средств социокультурной абилитации и реабилитации с учетом ООП обучающихся в процессе коррекционно-педагогической деятельности; реализацию, адаптацию и модификацию содержания, методов, методик и технологий процессов обучения и воспитания, средств контроля и оценки их результатов с учетом ООП обучающихся; осуществление взаимодействия с обучающимися на основе вербальной, дополнительной (вспомогательной) и альтернативной коммуникации в процессе коррекционно-педагогической деятельности; обеспечение взаимодействия со всеми участниками образовательного процесса.

Механизм оценивания уровня сформированности компетенции традиционно включает критерии, показатели и средства оценивания. Освоение компетенции характеризуется конкретными результатами обучения, которые описываются через категории «знать», «уметь», «владеть»:

- воспроизводить и объяснять учебный материал с требуемой степенью точности и полноты (*знать*);
- решать типичные задачи на основе использования стандартных алгоритмов решения, применять знания (*уметь*);
- решать усложненные задачи на основе приобретенных знаний, умений и навыков, включая нетипичные ситуации, актуализировать имеющийся теоретический и методический потенциал с учетом определенной ситуации (*владеть*).

Оценить результат обучения возможно при наличии конкретных показателей сформированности компетенции по определенному критерию, поэтому использование характеристик действия обучающихся позволяет описывать их деятельность в терминах измеряемого поведения. Например:

- в отношении категории «знать» – это описание действий, отражающих определенную работу с информацией, т. е. излагать, различать, объяснять, устанавливать связи, описывать и т. д. (понятия, факты, закономерности, концепции, принципы, содержание, подходы, исторический аспект, современное состояние, классификации, методы и приемы, способы, структура, условия, требования, критерии и показатели, алгоритм, методики и др.);

- в отношении категории «уметь» – это описание действий, необходимых для решения типичных учебных задач определенной профессиональной направленности (сравнивать, анализировать, соотносить, систематизировать, разрабатывать, конструировать, применять, преобразовывать, проектировать, прогнозировать, диагностировать, оценивать, обосновывать, моделировать, формулировать, обобщать, изображать, воспроизводить, аргументировать, организовывать, демонстрировать, консультировать и др.);

- в отношении опыта деятельности описание результатов обучения включает характеристику навыков, приобретенных в процессе решения профессиональных задач (владеть способностью, техникой, методикой, способом, приемом, средством, системой, находить новые решения и др.).

Для содержательного описания результатов обучения можно воспользоваться таксономией учебных целей Б. Блума (знание, понимание, применение, анализ, синтез и оценка), представленных им в виде шестиуровневой пирамиды [7]. Каждый нижний уровень необходим для построения верхнего:

- нижний уровень – *знания* (обучающийся может рассказать, показать, назвать, дать определение, составить список, сгруппировать, упорядочить);

- более высокий уровень – *понимание* (обучающийся может описать, объяснить, определить признаки, сформулировать по-другому, преобразовать, установить связи, прокомментировать ситуацию, привести пример, конкретизировать, интерпретировать);

- следующий уровень – *применение* (обучающийся может применить знания, привести примеры и иллюстрации, продемонстрировать, решить задачу, предложить способ, сравнить и обосновать, выполнить презентацию, провести эксперимент, внедрить, использовать);

- еще более высокие уровни – *анализ и синтез* (обучающийся может провести анализ объекта с определенной точки зрения, выделить структурные части и установить отношения между ними, смоделировать структуру, сравнить точки зрения, выявить принципы, лежащие в основе, выделить существенные признаки, дифференцировать, определить общее и различия, классифицировать, спрогнозировать, распределить; разработать план, найти не-

обычный способ, придумать игру, разработать конспект, систематизировать, скомбинировать, обобщить);

- самый высокий уровень – *оценка* (обучающийся может выбрать оптимальное решение на основе имеющихся данных, представить аргументы, защитить точку зрения, доказать, диагностировать, спрогнозировать, оценить значимость, определить возможные критерии оценки, сопоставить, проверить).

В данном контексте следует отметить, что в освоении компетенции могут быть разные уровни: выполнил ли студент учебное задание, ориентированное на знание, или задание, связанное с более сложной презентацией информации, ее преобразованием, или выполнил задание необычным способом.

Мнения исследователей (И. А. Зимняя, В. А. Богословский, Е. В. Караева, И. В. Осипова, Д. В. Харитонов, А. А. Шаров, А. А. Шехонин и др.) едины в вопросе трудоемкости оценивания универсальных компетенций, сложности проведения мониторинга в системе профессионального обучения: если базовые профессиональные и специализированные компетенции поддаются количественному измерению, то универсальные компетенции, представленные в основном личностными качествами и умственными навыками, требуют более четкого выделения поведенческих индикаторов [1; 8; 9]. Исследователями подчеркивается комплексный, интегративный характер проверки как универсальных, так и профессиональных компетенций.

Оценка уровня освоения компетенций обучающихся требует создания новой технологии комплексного оценивания совокупности приобретаемых обучающимися знаний, умений, навыков и социально-личностных характеристик. Методике оценки именно универсальных (социальных) компетенций посвящен ряд работ академика Российской академии наук И. А. Зимней. Ею предложен подход к оценке социально-профессиональной компетентности в двух планах: интеллектуально-личностном и компонентно-компетентностном.

В контексте разработки инновационных подходов к проектированию оценочных средств для контроля качества компетенций выпускников вузов рядом исследователей (В. А. Богословский, Е. В. Караева, А. А. Шехонин) сформулированы методологические основы

проектирования и предложена общая модель сравнительной оценки качества подготовки. Эта модель включает следующие структурные компоненты:

- объекты оценивания и их предметные области;
- базы оценивания (нормы качества, требований);
- критерии оценивания (признаки степени соответствия установленным требованиям, нормам, стандартам);
- субъекты оценивания (студенты, преподаватели, эксперты различных комиссий);
- средства и технологии (процедуры) оценивания [9].

Учитывая структурность компетенции как единства когнитивного, деятельностного, мотивационного и личностного компонентов, Н. В. Пахаренко, И. Н. Зольникова отмечают, что уровень сформированности каждой компоненты компетенции определяется сформированностью показателей, которые входят в ее состав. При этом показатели для каждой компоненты определяются профессиональной моделью выпускника, паспортом компетенции (для когнитивного и деятельностного компонентов), профиограммой (для личностного и мотивационного компонентов). В свою очередь это актуализирует вопрос о методах выявления уровня сформированности каждого компонента формируемой компетенции. Авторами разработана модель определения уровня сформированности общекультурных и профессиональных компетенций [10].

Трудоемкость процесса оценивания выпускных квалификационных работ студентов, структурность компетенций и их многовекторность (универсальные, профессиональные компетенции) определяют необходимость создания соответствующих фондов оценочных средств (Е. С. Почеткова, М. М. Поташник, Ю. Г. Татур и др.). Подчеркивается необходимость четких требований к структуре оценки (ее показателям и критериям) самой письменной работы и ее публичной защиты, что позволяет в процессе экспертной оценки работы выпускника объективно установить уровень сформированности универсальных и профессиональных компетенций.

В системе оценочных средств, ориентированных на компетентностный подход, важное место, по мнению исследователей (В. А. Богословский, В. И. Байденко, Е. В. Караваева, Е. В. Ковтун,

Б. К. Коломиец, Е. И. Кудрявцева, О. В. Солодякина, О. Л. Жук и др.), должны занимать комплексные средства оценки. Такой задаче, на наш взгляд, отвечают следующие методы: деловая игра, моделирование кейсов по заданной проблеме (моделирование реального события), метод проектов, моделирование обучающимися профессионально-ориентированных ситуаций, анализ компетентностно-ориентированного задания и поиск варианта решения проблемы (средств, способов, условий), портфолио, круглый стол, эссе.

Специфической формой среди оценочных средств является отчет по практике, позволяющий студенту интегрировать свои знания, умения и навыки решения профессиональных задач, приобретенные за время ее прохождения, проанализировать личный опыт применения знаний в разнообразных практических ситуациях, выразить ценностное отношение к будущей профессиональной деятельности и убежденность в значимости профессионального саморазвития, необходимости овладеть компетенциями для достижения успеха в предстоящей профессиональной деятельности. По мнению исследователей [1], правильно сформулированные требования к содержанию, оформлению и защите отчетов по практикам могут дать хороший образец системного подхода к оценке уровня компетенций.

Подчеркнем значимость разноуровневых заданий оценочной направленности (репродуктивного, продуктивного, творческого характера) в оценочной деятельности преподавателя, позволяющих учитывать разный уровень сформированности компетенции (знание и понимание; умение и применение; владение; анализ и синтез; оценка) у студентов:

- *пороговый* уровень дает общее представление о виде деятельности, основных закономерностях функционирования объектов профессиональной деятельности, методах и алгоритмах решения практических задач; минимальный и достаточный набор знаний и умений для решения типовых профессиональных задач;

- *базовый* уровень позволяет решать типовые задачи, принимать профессиональные и управленческие решения по известным алгоритмам, правилам и методикам; выпускник вуза способен использовать интегрированные знания, умения и навыки для решения профессиональных задач с учетом условий;

• *повышенный (продвинутый)* уровень предполагает готовность решать практические задачи повышенной сложности, нетиповые задачи, принимать профессиональные и управленческие решения в условиях неполной определенности, самостоятельно осуществлять поиск новых подходов для решения профессиональных задач, комбинировать и преобразовывать ранее известные способы решения профессиональных задач применительно к существующим условиям [1; 2].

Таким образом, компетентностный подход в образовании ориентирует на формирование у обучающихся системы знаний и умений, способов получения и переработки информации, опыта применения приобретенных знаний в разных профессионально ориентированных ситуациях, что требует изменения акцентов при оценивании результатов обучения: переход от оценки знаний к оцениванию компетенций как образовательного результата. Результат подготовки специалиста выражается в его готовности быть самостоятельным, инициативным, применять приобретенный теоретико-методический опыт для реализации успешной деятельности в определенной области и в то же время быть гибким при вхождении в новые профессиональные среды.

#### Список использованных источников

1. Методические рекомендации по проектированию оценочных средств для реализации многоуровневых образовательных программ ВПО при компетентностном подходе / В. А. Богословский, Е. В. Караваева, Е. Н. Ковтун [и др.]. – Москва: Изд-во МГУ, 2007. – 148 с.

2. *Байдено, В. И.* Выявление состава компетенций выпускников вузов как необходимый этап проектирования ГОС ВПО нового поколения: методическое пособие / В. И. Байдено. – Москва: Исслед. центр проблем качества подготовки специалистов, 2006. – 72 с.

3. *Соловова, Н. В.* Формирование и оценка компетенций: учебное пособие / Н. В. Соловова. – Самара: Изд-во «Самарский университет», 2015. – 80 с.

4. *Лоренц, В. В.* Развитие универсальных наддисциплинарных компетенций (soft skills) студентов / В. В. Лоренц // Вестник науки. – 2019. – Т. 1, № 2 (11). – С. 60–63. – URL: <https://clck.ru/3F8Pds> (дата обращения: 09.12.2024).

5. *Лебедева, Е. В.* Ответственность как универсальный компонент SOFT-компетенций педагогов профессионального образования / Е. В. Лебедева, В. А. Березина, А. Е. Кайгородова // INSIGHT. – 2022. – № 3 (11). – URL: <https://inlnk.ru/ELXXMV> (дата обращения: 09.12.2024).

6. *Жук, О. Л.* Педагогическая подготовка студентов: компетентностный подход / О. Л. Жук. – Минск: РИВШ, 2009. – 336 с.

7. *Расулова, Н. Ф.* Таксономия учебных целей Б. Блума в 21 веке / Н. Ф. Расулова, Л. Ю. Акрамова, У. Д. Рахимова // Исследовательский портал «ResearchGate». – URL: <https://cyberleninka.ru/article/n/taksonomiya-uchebnyh-tseley-bluma-v-21-veke> (дата обращения: 09.12.2024).

8. *Осипова, И. В.* К вопросу о мониторинге soft-компетенций педагогов профессиональной школы / И. В. Осипова, А. А. Шаров // Инновации в профессиональном и профессионально-педагогическом образовании: междунар. науч.-практ. конф., Екатеринбург, 7–8 апр. 2020 г.: тез. докл. / Рос. гос. проф.-пед. ун-т; ред.: Э. Ф. Зеер [и др.]. – Екатеринбург, 2020. – Т. 1. – С. 102–105. – URL: <https://goo.su/UFude1L> (дата обращения: 09.12.2024).

9. *Богословский, В. А.* Принципы проектирования оценочных средств для реализации образовательных программ высшего профессионального образования: компетентностный подход / В. А. Богословский, Е. В. Караваева, А. А. Шехонин // Высшее образование в России. – 2007. – № 10. – С. 3–9. – URL: <https://goo.su/8qU6v> (дата обращения: 10.12.2024).

10. *Пахаренко, Н. В.* Модель определения уровня сформированности общекультурных и профессиональных компетенций / Н. В. Пахаренко, И. Н. Зольникова // Современные проблемы науки и образования. – 2012. – № 6. – URL: <https://s.science-education.ru/pdf/2012/6/210.pdf> (дата обращения: 20.10.2022).

#### Аннотация

В статье рассмотрены теоретические основания оценивания сформированности у студентов компетенций как интегративного образовательного результата в единстве его когнитивного, деятельностного, мотивационного и личностного компонентов. Представлены научно обоснованные мнения образовательного сообщества о системе оценочных средств, ориентированных на компетентностный подход, для контроля качества подготовки студентов.

#### Abstract

The article considers theoretical bases of assessment of students' competence formation as an integrative educational result in the unity of its cognitive, activity, motivational and personal components. The paper presents scientifically based opinions of the educational community on the system of competency-based assessment tools for controlling the quality of students' training.

## Виртуальность против реальности: особенности социализации личности

**Е. Г. Павлова,**

доцент кафедры социологии, кандидат социологических наук, доцент,  
Белорусский государственный университет

Актуальность исследования обусловлена тревожным симптомом современности, кроющимся в опасности подмены реальной социализации виртуальной: ребенку и даже взрослому человеку становится скучно в реальном мире, поскольку он не так сильно воздействует на образное сознание и стимулирует дофаминовые рецепторы мозга на постоянное возбуждение. В статье выделены и обоснованы критерии сопоставления реальной и виртуальной социализации личности: начало социализации, стадии социализации, формы социализации, манипулятивный эффект социализации, тенденция неполноценности реального образа в сравнении с виртуальным символом.

**Ключевые слова:** социализация; виртуальная социализация; манипулятивный эффект социализации; киберзависимость; симулякр; виртуальная коммуникация; дофаминовая зависимость; виртуальная идентичность.

The relevance of the presented research is due to an alarming symptom of modernity, which is the danger of replacing real socialization with a virtual one, disrupting the natural course of the socialization processes of personality formation: a child, or even an adult, becomes bored in the real world, because it does not so strongly affect the visual consciousness and stimulates dopamine receptors of the brain on constant stimulation, which saturates the brain with bright stimuli. In the article, the criteria of comparing the real and virtual socialization of the person are highlighted and substantiated. First, the beginning of socialization; second, stages of socialization; third, the forms of socialization; fourth, manipulative effect of socialization; fifth, the tendency of the inferiority of the real image in comparison with the virtual symbol.

**Keywords:** socialization; virtual socialization; manipulative effect of socialization; cyber addiction; simulyakr; virtual communication; dopamine addiction; virtual identity.

Виртуальный мир предлагает человеку альтернативную реальность, насыщенную образами и знаками. В виртуальном мире социализация начинается с момента контакта ребенка с устройством выхода в Интернет. Сегодня Интернет предлагается детям уже с колыбели. На улице часто можно увидеть картину, когда мама катит коляску с ребенком, а в коляске перед взглядом годовалого малыша установлен мобильный телефон, транслирующий музыку или видео. Взрослея, ребенок сам начинает играть в компьютерные, виртуальные игры, перенасыщая свой мозг искусственно созданными образами. Сознание современного ребенка отвлекается от природы, реального мира и начинает погружаться в мир образов и знаков. Реальная социализация начинается с момента

рождения, момента вхождения в этот мир и общения с другими людьми – родителями, врачами, родственниками, через восприятие жестов, мимики, тактильных ощущений. Тревожным симптомом современности является опасность подмены реальной социализации виртуальной, нарушение естественного хода социализационных процессов становления личности. Ребенок может начать испытывать трудности в своей реальной социализации, т. е. виртуальный мир может притупить действие каналов реальной социализации, снизить возможность адаптации ребенка и взрослого к реальному миру.

Описывая симуляционную природу виртуальной реальности, В. А. Емелин отмечает следующее: «Входя в киберпространство, человек

начинает ощущать себя не просто окруженным какими-то странными ландшафтами, нереальными телами, но и сам становится таким телом – симулякром, “развеществленным” телом» [1, с. 91].

Размышляет над спецификой виртуальной социализации и Н. А. Галактионова: «Элементом социализации через виртуальные технологии становится феномен “альтернативной социализации”, которая предстает как заместительная идентичность. Результатом такой альтернативы является как положительная форма социализации, так и отрицательная, выражающаяся в формировании виртуальной аддикции, предполагающей возможную подмену реального мира виртуальным» [2, с. 65].

Использованные в статье литературные источники многогранно освещают проблему виртуальной социализации личности, служат опорой для размышлений автора и построения новых теоретических моделей, систематизаций, классификаций; содержат наименования последних лет издания, включают статьи в рецензируемых журналах; затрагивают проблемы симулякра в информационном обществе (В. А. Емелин, О. Н. Новикова), особенности виртуальной социализации молодежи (Н. А. Галактионова), проблему кибераддикции (М. С. Бизюкова, Р. И. Зекерьяев), аспекты использования нейролингвистического программирования в целях манипуляции пользователями сети Интернет (А. В. Мамонтов). В Беларуси изучением виртуальной социализации занимается Л. В. Янковская.

Критериями сопоставления реальной и виртуальной социализации личности являются начало социализации, стадии социализации, формы социализации, манипулятивный эффект социализации, тенденция неполноценности реального образа в сравнении с виртуальным символом.

Как отмечалось выше, начало реальной социализации совпадает с фактом рождения человека и помещением его в среду других людей. Виртуальная социализация начинается с момента соприкосновения сознания индивида с электронным гаджетом и сетью Интернет. Произойти это может как в детстве, так и в более позднем возрасте, провоцируя межпоколенческое противоречие. Противоречие заключается в том, что молодое поколение более совершенно владеет и легче осваивает часто изменяющиеся конфигурации компьютерных гаджетов, за счет чего обучает старшее поколение владению цифровыми технологиями, что нарушает естественный ход социализацион-

ной межпоколенческой преемственности социокультурного опыта. «Как следствие массового переноса такого опыта в реальную социальную действительность – часто отмечаемое непочтительное отношение к старшим и пожилым людям (значительное нарушение культурной традиции и базовой социальной нормы), отрицание профессиональных знаний и опыта (отсутствие авторитета учителя, наставника, закрепленного в современном массовом сознании)» [2, с. 67].

Вторым критерием сопоставления реальной и виртуальной социализации являются стадии, которые личность проходит в процессе своего становления. Реальная социализация длится на протяжении всей жизни человека, следовательно, выделяются стадии, соответствующие жизненному циклу. Первая стадия – «дошкольная», когда усваивается язык, формируется эмоционально-чувственное отношение к миру, происходит овладение через игру практическими действиями и навыками. Вторая – «школьная», когда ребенок овладевает знаниями, культурой, происходит формирование интеллекта. Третья – «послешкольная», когда человек получает рабочую профессию, среднее или высшее специальное образование, подготавливается к трудовой деятельности. Четвертая – «активной трудовой деятельности» – характеризуется вхождением в трудовой коллектив, выработкой навыков делового общения, усвоением правил деловой конкуренции, стремлением к успеху, повышению своего престижа и материального благополучия. Пятая – «послетрудовой активности» – знаменует переход к более легкому труду или полное освобождение от труда с соответствующими формами общения и поведения.

Виртуальная социализация ребенка начинается с момента, когда родители поместили перед его глазами компьютер или мобильный гаджет. С определенного возраста ребенок сам осваивает компьютерное устройство и начинает регулировать просматриваемый контент. С момента осознанного взросления он ведет активную жизнь в Интернете, создавая свой персональный виртуальный прообраз – регистрируя свой профиль в социальных сетях и мессенджерах, электронной почте, комментируя посты других пользователей, создавая себе аватар, свое виртуальное портфолио.

Сформулируем стадии развития статуса пользователя Интернета: «пассивный пользователь» – когда родители предоставляют условия для

выхода в Интернет и выбирают контент; «активный пользователь» – когда ребенок сам начинает просматривать виртуальный контент; «персональный пользователь» – когда человек начинает вести активную жизнь в Интернете. «Индивид стремится при помощи виртуальных симуляций заменить реальную социокультурную жизнь... Социальные сети формируют для современного человека то, что З. Фрейд назвал “сверх-я”, т. е. обеспечивают реализацию лучшего представления о себе самом» [3, с. 1–3].

Третьим критерием являются формы социализационного процесса. Виртуальная социализация включена в реальную социализацию, является ее частью. Это навык пользования гаджетом, опыт жизни в Интернете. Реальная социализация предстает в форме стихийной, направленной, социально-контролируемой, ресоциализации и самосоциализации. Все формы реальной социализации присутствуют в виртуальном мире. Длительность виртуальной социализации – это выбор нахождения в сети и погружения своего сознания в искусственно созданный контент. Современный процесс цифровизации всех сфер жизнедеятельности общества придает виртуальной социализации принудительную, перманентную форму. Чтобы быть включенным в современные процессы жизнедеятельности общества, человек постоянно должен совершенствовать навык владения персональным компьютером, осваивая все новые программы, необходимые ему в профессиональной деятельности и межличностной коммуникации. Формой виртуальной социализации является также формирование виртуальной личности в Интернете. Этот феномен включает в себя не только создание аккаунта в социальных сетях и подбор аватара, к чему сводят этот процесс некоторые авторы.

Виртуальная личность в Интернете – это феномен поглощения, постепенного преобладания и вытеснения реальной социализации виртуальной. Виртуальная личность – это символ, цифра, знак, который складывается из того контента, который человек потребляет и который возвышается, надстраивается над реальностью как продукт симуляции.

Виртуальная социализация личности складывается из поглощения того или иного контента, в результате чего может сложиться интернет-зависимость. Интернет-зависимость предстает как непреодолимая психологическая тяга использовать интернет-ресурсы. Такая зависимость про-

является в следующих формах: «импульсивное посещение веб-страниц; чрезмерное времяпровождение за компьютерными играми; стремление активно приобретать различные товары и услуги в Сети; желание достигать успеха путем изменения состояния сознания, с помощью возможностей виртуального пространства; непрерывное хаотичное социальное взаимодействие с другими участниками виртуальной коммуникации и систематическая трата большого количества времени на просмотр видеоматериалов» [4, с. 15].

Четвертый критерий сопоставления реальной и виртуальной социализации – манипулятивный эффект виртуальной социализации в сравнении с реальной. Виртуальная сеть – это искусственно созданное пространство манипуляции, где владельцы коммуникационных сетей и интернет-сайтов манипулируют сознанием пользователей. Личность формируется искусственно, путем создания вокруг человека индивидуального информационного пространства. Этим опасно нейролингвистическое программирование (НЛП) в виртуальном пространстве Интернета. По мнению журналиста А. Мамонтова, сегодня глубинное государство использует в США методику НЛП. Основные компоненты метода: нейро – это образы и восприятие; лингвистика – язык и коммуникации; программирование – управление мыслями и поведением. НЛП – это незаметное, не прямое влияние на людей при помощи слов и жестов. Им умеют пользоваться профессионалы из спецслужб, особенно американских, а указания, разумеется, не прямые, им дают представители мировой элиты, которые держат в руках все рычаги мировой власти [5]. Получается, что виртуальная личность – это продукт манипуляции.

Как реальный индивид может противостоять примату виртуальной социализации? Среди прикладных рекомендаций – ограничивать ежедневное время пребывания в сети, не делать Интернет своим круглосуточным спутником, как можно дольше отсрочить время начала виртуальной социализации – «общения» ребенка с гаджетом. Сейчас и ребенок, и взрослый засыпают и просыпаются с телефоном, подключенным к Интернету, в руках, поглощая новости, музыку, видео, проверяя оповещения и т. д. Это пагубно сказывается на социализации человека, поскольку насыщает мозг ненужной информацией. В результате у человека остается не так много места в сознании, чтобы реализоваться в реальном мире. Человек стремится убежать

в виртуальность, чтобы насытить мозг легко доступными символами. «Виртуальный игровой мир не просто подражает жизни, он имитирует жизнь, становится симуляком, знаком, имеющим собственное бытие. Он позволяет испытать переживания мнимой реальности как подлинной, через замещение реального мира экранным, позволяющим выстроить альтернативные версии личной жизни, что вольно или невольно вызывает стремление соответствовать этому миру, подстраиваясь под него» [6, с. 23].

Следствием описанной выше тенденции является субъективное ощущение неполноценности реальной жизни в сравнении с виртуальным образом – пятый критерий сопоставления реальной и виртуальной социализации. Виртуальный контент содержит яркие, красочные кадры, видео, короткие по времени и насыщенные по содержанию, что создает иллюзию красивой жизни, вызывая чувство неудовлетворенности «картинками» реального мира, которые кажутся обыденными, серыми, скучными. Человек начинает чувствовать неполноценность своей реальной жизни по отношению к виртуальному контенту, виртуальной жизни других людей, которую он увидел в социальных сетях или видеороликах. Но эти виртуальные видео, как уже отмечалось, манипулятивны и постановочны.

В социологических исследованиях по кибераддикции было обнаружено, что существует взаимосвязь между уровнем кибераддикции и выраженностью таких ценностей личности в виртуальном пространстве, как «ценность иной жизни» – заключается в возможности одновременного проживания в виртуальном пространстве нескольких жизней; «ценность легкого успеха» – заключается в значимости сети Интернет как ресурса, где результат деятельности достигается значительно быстрее, чем в реальном пространстве, благодаря возможности быстрой и широкой обратной связи в любом виртуальном социальном взаимодействии; «ценность развлечений» – заключается в восприятии виртуального пространства как площадки для досуга и игр [4, с. 15].

Таким образом, противоречие реальной и виртуальной социализации проявляется в следующем. Феномен виртуальной личности таит опасность поглощения реальной личности. Виртуальная социализация в современном мире довлеет над реальной социализацией. Виртуальная жизнь становится интереснее, привлекательнее,

чем реальная. Виртуальная личность складывается манипулятивно, в интересах владельцев глобальных сетей, что недопустимо. В результате мы можем получить несколько поколений социализационных инфантилов.

Сопоставление реальной и виртуальной социализации, их роли в формировании современной личности является продолжением и развитием предшествующих исследований виртуальной социализации, поскольку виртуальный мир и компьютерные технологии совершенствуются и видоизменяются очень быстро. Так, удвоение современной социальной реальности, ее деление на мир реальный и мир виртуальный как неотъемлемая черта современной жизни предполагает адаптацию к новым культурным практикам.

С понятием виртуальной социализации тесно связано понятие визуальной культуры личности. То, что человек видит в виртуализированном пространстве, накладывает отпечаток на формирование его личности – оформление сайтов, фото- и видеоматериалы, информация на оцифрованных носителях и др. Эти визуальные образы нацелены на моментальный захват сознания индивида. Адаптация и ориентация в этом новом визуальном пространстве предполагает развитие цифровой грамотности и визуальной культуры личности.

Вместе с тем чем эстетичнее и насыщеннее оцифрованный визуальный образ, тем больше он влияет на подсознание человека на уровне возбуждения рецепторов мозга. Поэтому следует как минимум осознавать опасность влияния виртуальной цифровой визуальной культуры в процессе формирования и становления современной личности. Отрываясь от своего гаджета, человек выходит в реальный мир, который кажется ему недостаточно насыщенным возбудителями дофаминовых рецепторов, обыденным, повседневным, рутинным. Сегодня нужно осознанно ограничивать личное время пребывания в сети, использования электронных гаджетов. Известен факт, что программисты, которые в силу профессии ежедневно связаны с оцифрованной реальностью, специально делают черно-белыми экраны своих мониторов, чтобы они не так агрессивно влияли на психику и сознание. Современному человеку надо заново учиться насыщать свой мозг, свое сознание и подсознание разнообразными образами, «картинками» реальной жизни – природой, городским пейзажем, дизайном интерьера жилища, бытом и др. Двигательную депривацию,

которую порождает сидение за электронным гаджетом, следует преодолевать, восполняя навык физической, двигательной активности. Поскольку активность современного человека перенесена в ментальную сферу, то, оставляя физическое тело неподвижным, человек активно переживает ментальные впечатления, вплоть до эмоциональной перегрузки. Большую часть эмоций человек испытывает не в реальной физической жизни, а в ментальной виртуальной жизни. Это является тенденцией современного социализационного процесса личности, которая лежит в основе противопоставления реальности и виртуальности.

Основные выводы:

1. Реальная социализация начинается с момента рождения, виртуальная – с момента первого взаимодействия с компьютерным или мобильным устройством. Виртуальная социализация может начинаться в более позднем возрасте, когда молодежь выступает для старшего поколения агентом виртуальной социализации, нарушая естественную межпоколенческую преемственность.

2. Стадии реальной социализации совпадают со стадиями жизненного цикла, стадии виртуальной социализации варьируются в зависимости от характера взаимодействия с гаджетом и включают следующие: «пассивный пользователь», «активный пользователь», «персональный пользователь». Виртуальная социализация искажает реальные социокультурные отношения и формирует лучшее представление человека о себе самом.

3. Анализируя формы социализационного процесса, следует отметить, что виртуальная социализация включена в процесс реальной социализации, является ее частью. Современный процесс цифровизации всех сфер жизнедеятельности общества придает виртуальной социализации принудительную, перманентную форму. Чтобы быть включенным в современные процессы жизнедеятельности общества, человек должен постоянно совершенствовать навык владения персональным компьютером, осваивая все новые программы, необходимые ему в профессиональной деятельности и межличностной коммуникации.

4. Манипулятивный эффект виртуальной социализации, в сравнении с реальной, состоит в том, что в Интернете личность формируется искусственно, путем создания вокруг человека индивидуального информационного пространства. Этим опасно нейролингвистическое программирование в Интернете – незаметное, не прямое влияние на людей при помощи виртуальных слов и жестов, применяемое в интересах владельцев глобальных сетей. Получается, что виртуальная личность – это продукт манипуляции.

5. Визуальная насыщенность виртуальной жизни создает субъективное ощущение неполноценности реальной жизни. Феномен виртуальной личности таит опасность поглощения реальной личности. Виртуальная социализация в современном мире довлеет над реальной социализацией, поскольку виртуальная жизнь становится интереснее, привлекательнее, чем реальная.

#### Список использованных источников

1. *Емелин, В. А.* Симулякры и технологии виртуализации в информационном обществе / В. А. Емелин // Национальный психологический журнал. – 2016. – № 3 (23). – С. 86–97.

2. *Галактионова, Н. А.* Социализация в контексте виртуализации современного мира: принципы и механизмы личностного преобразования молодежи / Н. А. Галактионова, Т. В. Кузьмина // Педагогика и просвещение. – 2017. – № 4. – С. 63–69.

3. *Бизюкова, М. С.* Киберсоциализация – процесс развития личности в условиях информационного общества / М. С. Бизюкова // Культурологический журнал. – 2013. – № 2 (12). – С. 1–5.

4. *Зекерьяев, Р. И.* Психологические особенности ценностей в виртуальном пространстве личности, склонной к киберрадикации / Р. И. Зекерьяев // Вестник Государственного университета просвещения. Серия: Психологические науки. – 2024. – № 1. – С. 6–17.

5. *Мамонтов, А. В.* Пол Крейг Робертс. Покушение на Трампа. Американский метод @amamontov / А. В. Мамонтов: официальный Youtube-канал тележурналиста Аркадия Мамонтова. – URL: <https://www.youtube.com/watch?v=buX0UpwAwMY&t=5s> (дата обращения: 04.11.2024).

6. *Новикова, О. Н.* Виртуальный игровой мир как симулякр жизни / О. Н. Новикова // Гуманитарный вектор. – 2017. – Т. 12, № 3. – С. 23–29.

Рукапіс паступіў у рэдакцыю 30.01.2025.

# Инструменты продвижения бренда университета в экспорте образовательных услуг УВО Республики Беларусь

**Л. С. Ясинская,**  
аспирант,  
Белорусский государственный университет

В статье рассматриваются возможности применения инструментов продвижения бренда университета для наращивания экспорта образовательных услуг в учреждениях высшего образования Республики Беларусь. Определены конкурентные преимущества университетов, составляющие основу продвигаемого бренда и позволяющие привлекать обучающихся из-за рубежа, в соответствии с международными рейтингами.

**Ключевые слова:** экспорт образовательных услуг; конкурентоспособность высшего образования; политический инструмент; бренд университета.

The article considers possibilities of using tools for promotion of the university brand to increase the export of educational services to higher education institutions of the Republic of Belarus. The competitive advantages of universities, which form the basis of the promoted brand and allow attracting students from abroad, have been identified in accordance with world university rankings.

**Keywords:** export of educational services; competitiveness of higher education; political instrument; university brand.

Экспорт образовательных услуг – политический инструмент продвижения белорусского высшего образования за рубеж. Использование образовательного потенциала в целях обеспечения основных направлений внешней политики Республики Беларусь позволяет эффективнее реализовывать и отстаивать интересы страны на международной арене.

Мировой рынок образовательных услуг представляет динамично развивающуюся конкурентную среду. По данным на 2024 г., представленным агентством исследований студенческой мобильности Project Atlas, количество иностранных обучающихся по всему миру составляет 6,9 млн человек [1]. Лидерами по привлечению обучающихся из-за рубежа выступают Соединенные Штаты Америки (1 126 690 человек), Канада (842 760 человек), Соединенное Королевство Великобритании и Северной Ирландии (758 855 человек), Австралийский Союз (437 485 человек), Французская Республика (412 100 человек) [1].

Несмотря на лидерство стран, входящих в мировой топ-5 по экспорту образовательных услуг, наметилась тенденция замедления их темпов роста. Этот вывод основан на результатах проведенного нами анализа публикаций СМИ, транслирующих в новостной повестке ужесточение правительствами стран миграционной политики с 2025 г. Так, в Соединенном Королевстве Великобритании и Северной Ирландии повышаются требования к финансовой состоятельности абитуриентов при подаче заявления на получение студенческой визы [2]. В Канаде план приема иностранных студентов в университеты на ближайшие два года ограничен на 10 % [3]. Правительство Австралийского Союза будет уменьшать количество иностранных обучающихся, ужесточая требования к владению английским языком и усиливая проверки лиц, подающих заявление на получение повторной учебной визы [4]. Таким образом, усиление политико-экономических ограничений в отношении иностранных обучающихся

выступает в качестве современного мейнстрима миграционной политики, проводимой западными странами при экспорте образовательных услуг. При этом отмечается рост привлекательности высшего образования ряда стран по всему миру (Российская Федерация, Республика Чили, Новая Зеландия [1]), что влияет на переориентацию выбора потенциальными студентами места обучения. Изменение расстановки сил на рынке образовательных услуг окажет влияние на всех субъектов рынка. Диверсификация образовательного рынка открывает широкие возможности для стран, заинтересованных в привлечении иностранцев на обучение, в частности для Республики Беларусь.

Цель данной статьи – выявить возможности применения инструментов продвижения бренда университета для наращивания экспорта образовательных услуг в белорусские учреждения высшего образования.

Развитие экспортного потенциала высшего образования Республики Беларусь имеет важное значение для политического и социально-экономического развития страны. В первую очередь это формирование политического имиджа страны на международной арене: белорусское высшее образование выступает в качестве проводника, формирующего представление о Республике Беларусь как о стране с устойчивым социально-экономическим развитием, обладающей высоким уровнем человеческого потенциала, инновационной экономикой, эффективно функционирующими политическими институтами.

Для экономики Республики Беларусь характерна открытость и экспортоориентированность. Стабильный приток финансовых средств от экспортных отраслей, в частности высшего образования, позволяет обеспечивать экономическую безопасность страны. По состоянию на 2023 г. количество иностранных обучающихся в Республике Беларусь составляет около 30 тыс. человек из более чем 100 стран мира, а прибыль от обучения – 90 млн долларов [5]. В условиях жесткой конкуренции на рынке образовательных услуг в приоритете государственных интересов – повышение конкурентоспособности белорусской системы высшего образования посредством продвижения экспорта образовательных услуг и укрепления глобального имиджа за рубежом.

На Республиканском педагогическом совете, прошедшем 27 августа 2024 г., Президент Республики Беларусь А. Г. Лукашенко поднимал вопрос дальнейшего продвижения белорусского образования за рубеж, акцентируя внимание на том, что потенциал экспорта услуг образования

раскрыт недостаточно. Низкая степень диверсификации (массовый приток иностранцев идет от пяти стран: Китайской Народной Республики, Республики Узбекистан, Республики Туркменистан, Демократической Социалистической Республики Шри-Ланка, Российской Федерации) является фактором, тормозящим развитие экспортного потенциала белорусской системы высшего образования.

В Республике Беларусь экспорт образовательных услуг вызывает интерес у белорусских ученых. По данным Российского индекса научного цитирования (далее – РИНЦ), за последние пять лет (2020–2024 гг.) белорусскими авторами подготовлено 28 публикаций. Нами использовались данные наукометрической базы РИНЦ, с помощью которой поиск публикаций был проведен по следующим критериям: годы публикаций, ключевые слова, принадлежность авторов к белорусским организациям. Одни исследователи (Н. В. Романчик, Е. В. Шарапа) сосредоточены на описании ключевых показателей белорусского рынка образовательных услуг, выявлении положительных и негативных факторов, влияющих на динамику привлечения иностранных граждан [6]. Другие (В. А. Бейзеров, В. Н. Дворак) рассматривают процессы интернационализации и мирового рынка образовательных услуг, проводят сравнительный анализ международного опыта и Республики Беларусь [7]. Деятельность представителей белорусских учреждений по реализации экспорта представлена в работе А. В. Сычëва, Н. В. Сычëвой [8].

Нами выявлено, что белорусские исследователи для наращивания экспорта предлагают инструменты, которые можно объединить по следующим блокам:

- *организационный* – оптимизация административных процессов (усиление взаимодействия с рекрутерами/рекрутинговыми организациями по набору иностранных обучающихся; повышение квалификации административных и педагогических работников, задействованных в работе с иностранными гражданами; формирование устойчивых контактов с выпускниками) [7; 8];

- *учебно-методический и воспитательный* – комплекс инструментов, направленных на обеспечение качественного образовательного процесса для иностранных обучающихся (создание образовательных программ на английском языке, расширение возможностей дистанционного обучения, формирование комплекса мер воспитательного характера по постепенному «включению» иностранцев в новый для них социум) [8; 9];

- *инфраструктурный* – создание материально-технических, информационных, социально-бытовых и культурных условий для обучения и проживания иностранцев (строительство новых общежитий, наличие доступа обучающихся к программным приложениям, информационным ресурсам университета) [10];

- *научно-исследовательский* – комплекс инструментов интенсификации научной деятельности (реализация научных проектов, наращивание публикационной активности, в частности в изданиях, индексируемых международными наукометрическими базами) [6];

- *международный* – реализация продуктивной международной коммуникации (заключение меморандумов, академическая мобильность, совместные образовательные программы) [7];

- *репутационный* – формирование и продвижение бренда университета (повышение видимости университета за счет грамотного позиционирования университета в Интернете, расширение представленности и усиление позиций в международных рейтингах университетов) [6].

В условиях диверсификации экспорта образовательных услуг и продвижения белорусского образования за рубеж (в частности в Африку, Азию и Латинскую Америку – регионы, представляющие политический интерес для Республики Беларусь) перспективными, на наш взгляд, являются инструменты формирования и продвижения бренда университета в интернет-пространстве. Под брендом университета понимается совокупность конкурентных преимуществ образовательного учреждения, позволяющих выгодно выделяться среди аналогичных учреждений. К конкурентным преимуществам относятся предлагаемые университетом образовательные программы, квалификация профессорско-преподавательского состава, стоимость обучения, перспективы трудоустройства, академическая репутация университета, инфраструктура университета и др.

С учетом географической отдаленности от стран-экспортеров иностранных обучающихся необходима эффективная презентация белорусских университетов в сети Интернет. Интернет-ресурсы (сайты, социальные и научные сети, наукометрические базы и информационные системы) являются главным источником информации об образовательной, научно-исследовательской, общественной деятельности университета и выступают в качестве эффективного канала установления и поддержания контактов представителями администрации университета с за-

рубежной молодежью, заинтересованной в получении белорусского высшего образования.

В условиях острой конкурентной борьбы за иностранных обучающихся простого и однотипного размещения информации на сайте или социальных сетях недостаточно. Эффективность использования интернет-ресурсов зависит от того, насколько они доступны для той целевой аудитории, на которую рассчитаны. В этой связи требуется использование маркетинговых технологий, в частности таргетированной рекламы.

Таргетированная реклама предполагает распространение информации об учреждении образования для приоритетных целевых аудиторий с учетом анализа тех интернет-площадок, которые востребованы у конкретных иностранных граждан. Нами была проанализирована информация, представленная британской маркетинговой службой Net Natives, по трем странам: Китайская Народная Республика, Федеративная Республика Нигерия, Республика Индия. Полученные результаты систематизированы в таблице 1.

Применение таргетированной рекламы с учетом страновой специфики строится на комбинации стейкхолдеров, используемых ими интернет-платформ и контента. Стейкхолдеры – те, кто заинтересован в получении высшего образования (абитуриенты и их родители). Интернет-платформы – каналы коммуникации, которые востребованы у стейкхолдеров и через которые можно популяризировать белорусские университеты. Содержание рекламы (контент) – конкурентные преимущества университетов, важные для данной целевой аудитории.

На формирование научного имиджа страны, поддержание высокого научно-технологического статуса Республики Беларусь на международной арене влияет представленность ученых белорусских университетов в наукометрических базах, информационных системах и научных сетях. Такие инструменты открывают широкие возможности для представителей научного сообщества: публиковать свои работы, представлять исследования среди коллег, знакомиться с результатами научно-исследовательской деятельности других ученых, формировать коммуникационные площадки. В условиях ограничения доступа белорусских ученых к мировым наукометрическим базам (Scopus, Web of Science) актуальным становится обращение к потенциалу ресурсов, позволяющих ученым беспрепятственно искать научные публикации (The Lens, РИНЦ) и журналы (DOAJ), устанавливать научные контакты (ResearchGate, Mendeley), самопрезентовать в научном

Таблица 1

**Анализ целевой аудитории для продвижения учреждений высшего образования посредством таргетированной рекламы**

Страна-экспортер	Стейкхолдеры	Интернет-платформы	Содержание рекламы
Китайская Народная Республика	Родители и законные представители абитуриентов. Молодые люди, обучающиеся в старшей школе/закончившие школу. Молодые люди, имеющие образование на уровне бакалавриата/магистратуры (для образовательных программ магистратуры/аспирантуры)	WeChat, Weibo, Douyin, Baidu, Xiaohongshu (Little Red Book)	Достижения университета (в частности международные рейтинги, в которых представлен университет), содержание образовательных программ, система поддержки иностранных обучающихся, востребованность полученных знаний и компетенций на рынке труда, отзывы студентов и выпускников, общежития, информация о поступлении (документы, вступительные испытания и пр.)
Федеративная Республика Нигерия		YouTube, Facebook, Snapchat, Instagram, LinkedIn	Достижения университета, содержание образовательных программ, система поддержки иностранных обучающихся (в частности стипендии), возможности трудоустройства
Республика Индия		Facebook, YouTube, Instagram, Quora, LinkedIn, Shiksha	

пространстве (Google Scholar, SCIENCE INDEX). Посредством открытых ресурсов формируется представление о научных возможностях белорусских университетов и системы высшего образования в целом, что играет важную роль в привлечении иностранных обучающихся, особенно тех, кто заинтересован в получении научно-ориентированного образования (аспирантура, докторантура) в Республике Беларусь.

На выбор иностранными студентами и их родителями места обучения оказывает влияние представленность университета в международных рейтингах. Международные рейтинговые организации формируют перечень университетов, которые признаются успешными по ключевым направлениям деятельности, в частности образование, наука, общественная деятельность, международное сотрудничество. Признание за университетом статуса одного из мировых лидеров в академической и научно-исследовательской среде позволяет выгодно выделяться среди всех учреждений высшего образования (всего в мире насчитывается около 30 000 университетов), создавать успешный бренд, позволяющий привлекать обучающихся за счет своих конкурентных преимуществ.

В таблице 2 представлены основные конкурентные преимущества, выявленные на основании критериев методологии следующих 13 международных рейтингов: QS World University Rankings (QS), Scimago Institutions Rankings (SIR), THE World University Rankings (THE WUR), THE Impact Rankings (THE Impact), Московский международный рейтинг «Три миссии университета» (MosIUR), RUR Round University Rankings (RUR), Глобальный агрегированный рейтинг, Best Global Universities Rankings (U.S. News), Center for World University Rankings (CWUR),

University Ranking Academic Performance (URAP), Worldwide Professional University Rankings RankPro (RankPro), Webometrics, Unirank. Выбор международных рейтингов для выделения конкурентных преимуществ обусловлен фактом вхождения белорусских учреждений высшего образования в перечень.

Конкурентные преимущества позволяют университетам продвигать свои позиции, что оказывает существенное воздействие на выбор иностранцами зарубежного университета. Китайские абитуриенты учитывают ранжирование университетов в международном рейтинге QS, рассматривая факт вхождения в рейтинговый перечень как показатель высокого качества образования. Министерство образования Республики Туркменистан нострифицирует дипломы о высшем образовании, выданные только теми иностранными университетами, которые входят в рейтинговый перечень (Шанхайский рейтинг, QS, THE WUR, MosIUR). Для оказания влияния на выбор российскими абитуриентами белорусского высшего образования следует работать в направлении рейтингов, издаваемых Российской Федерацией (MosIUR, RUR, Глобальный агрегированный рейтинг).

Инструменты, способствующие наращиванию экспорта образовательных услуг, можно разделить на следующие блоки: организационный, учебно-методический и воспитательный, инфраструктурный, научно-исследовательский, международный, репутационный. Основу продвигаемого бренда белорусского высшего образования составляют конкурентные преимущества белорусских университетов (качество образования, академическая репутация и репутация среди нанимателей, научно-исследовательская активность, уровень академической мобильности,

Таблица 2

## Конкурентные преимущества в соответствии с международными рейтингами университетов

Конкурентное преимущество	Содержание конкурентного преимущества	Соответствие международным рейтингам
Качество образования	Условия получения образования: соотношение количества педагогических работников и обучающихся, количество преподавателей с ученой степенью; конкурентоспособность обучающихся; востребованность выпускников на рынке труда; привлекательность университетов для иностранных обучающихся	QS, MosIUR, RUR, THE WUR, RankPro, CWUR
Академическая репутация и репутация среди нанимателей	Взаимодействие со стейкхолдерами: белорусскими и зарубежными университетами/организациями-партнерами, организациями – заказчиками кадров, выпускниками университета	QS, THE WUR, RankPro, U.S. News
Научно-исследовательская активность педагогических и научных работников университета	Научные публикации и их цитируемость, международное соавторство, научные премии педагогических и научных работников университета	QS, SIR, Webometrics, MosIUR, RUR, THE WUR, THE Impact, RankPro, URAP, U.S. News
Уровень академической мобильности	Интенсивность академических обменов обучающимися и преподавателями	QS, RUR, THE WUR
Международная аккредитация университета	Соответствие образовательных программ международным образовательным стандартам	Глобальный агрегированный рейтинг
Видимость в Интернете	Популярность сайта и социальных сетей, их системное обновление; представленность университетов на различных интернет-ресурсах	SIR, Webometrics, MosIUR, RUR, RankPro, Unirank
Приверженность Целям устойчивого развития	Реализация мероприятий по достижению 17 Целей устойчивого развития в рамках Повестки дня в области устойчивого развития на период до 2030 года	QS, THE Impact

международная аккредитация, видимость в Интернете, приверженность Целям устойчивого развития), позволяющие привлекать обучающихся из-за рубежа. Для наращивания экспорта образовательных услуг в белорусские учреждения высшего образования применимы следующие инструменты продвижения бренда: разме-

щение таргетированной рекламы университетов на востребованных иностранными абитуриентами интернет-площадках; расширение представленности педагогических и научных работников университетов на специализированных научных порталах; продвижение позиций белорусских университетов в международных рейтингах.

## Список использованных источников

1. Project Atlas Infographic 2024 // Institute of International Education. – URL: <https://www.iie.org/research-initiatives/project-atlas/> (date of access: 11.11.2024).

2. New Immigration Rules affecting international students // Doyle Clayton Solicitors Limited. – URL: <https://www.doyleclayton.co.uk/> (date of access: 12.11.2024).

3. Canada limits foreign student admissions as immigration policies tighten for 2025 // Benefits and Pensions Monitor. – URL: <https://www.benefitsandpensionsmonitor.com/> (date of access: 12.11.2024).

4. Australia introduces cap on international students // BBC. – URL: <https://www.bbc.com/news/articles/cd734wed3y9o> (date of access: 12.11.2024).

5. Встреча с членами Республиканского совета ректоров учреждений высшего образования // Официальный сайт Президента Республики Беларусь. – URL: <https://president.gov.by/ru/events/> (дата обращения: 14.11.2024).

6. Романчик, Н. В. Направления развития экспорта образовательных услуг в Республике Беларусь / Н. В. Романчик, Е. В. Шарапа // Современные тенденции в дополнительном образовании взрослых: материа-

лы VI Междунар. науч.-метод. конф., г. Минск, 2022 г. – Минск, 2022. – С. 293–299.

7. Бейзеров, В. А. Интернационализация и экспорт высшего образования / В. А. Бейзеров, В. Н. Дворак // Образование в XXI веке: между рутинной и творчеством: сб. материалов и докладов XXVI Междунар. науч.-практ. конф., г. Екатеринбург, 2024 г. – Екатеринбург, 2024. – С. 492–497.

8. Сычѳв, А. В. О продвижении образовательных услуг в страны Африки / А. В. Сычѳв, Н. В. Сычѳва // Инженерное образование в цифровом обществе: материалы Междунар. науч.-метод. конф., г. Минск, 2024 г. – Минск, 2024. – С. 232–234.

9. Король, А. Д. Монологичность общения как проблема атомизации школы: герменевтический взгляд / А. Д. Король // Вопросы философии. – 2023. – № 10. – С. 27–35.

10. Касперович, С. А. Финансирование системы высшего образования: проблемы и перспективы / С. А. Касперович, М. В. Бойко // Научные труды Республиканского института высшей школы. Философско-гуманитарные науки. – Минск: РИВШ, 2024. – Вып. 23. – С. 207–212.

# Диагностическое обеспечение процесса профессионального воспитания будущих юристов-международников на занятиях по иностранному языку

**И. А. Непомнящих,**

старший преподаватель кафедры английского языка  
международной профессиональной деятельности,  
Белорусский государственный университет

Профессиональное воспитание посредством изучения иностранных языков является актуальной задачей подготовки будущих юристов-международников. В статье представлено диагностическое обеспечение данного процесса, включающее разработку критериев и показателей этико-правовой позиции как его цели и результата, диагностического инструментария и совокупности методик экспертной качественной оценки, интерпретации и статистической обработки данных. Дана содержательная характеристика уровней сформированности данной позиции у студентов – будущих юристов-международников.

**Ключевые слова:** профессиональное воспитание; юристы-международники; диагностическое обеспечение; этико-правовая позиция.

Professional education is a relevant goal in training future international lawyers by means of foreign languages. The article presents diagnostic support for this process, including the development of criteria and indicators of the ethical and legal position as its goal and result, diagnostic tools and a set of methods for expert qualitative assessment, interpretation and statistical processing of data. A substantive description of the levels of formation of this position of international law students is given.

**Keywords:** professional education; international lawyers; diagnostic support; ethical and legal position.

Профессиональное воспитание (ПВ) будущих специалистов – актуальная проблема в области педагогической науки и практики. Исследования, посвященные ПВ педагогов, врачей, инженеров, экономистов и военных, охватывают различные аспекты данной темы и являются предметом изучения множества как зарубежных ученых (Л. М. Авдеева, Е. Н. Байдашева, В. И. Белов, И. В. Вяткина, О. Ю. Макарова, Е. Г. Огольцова, А. В. Репринцев и др.), так и отечественных (Н. И. Демидова, Т. С. Дьячкова, Ж. Е. Завадская, В. Т. Кабуш, Т. А. Парафиянович, М. М. Сироткина, В. П. Тарантей, И. А. Царик, Е. В. Чекина, Л. И. Шумская и др.).

Интерес к проблеме ПВ будущих юристов-международников (ЮМ) обусловлен особым статусом профессии. Это специалисты, способные влиять на мировой правопорядок, международное

сотрудничество и мирное сосуществование участников международного сообщества. «От того, какими будут ценностные установки и этические принципы их профессиональной деятельности, как определяется ее смысл и стиль, какие выбираются стратегии поведения, напрямую зависит правовое состояние страны и мира, а значит, и благополучие каждого человека» [1, с. 121].

Социальный заказ на подготовку отражен в нормативных правовых документах Республики Беларусь. «Обществу нужны образованные, нравственные, предприимчивые и компетентные личности, способные самостоятельно принимать ответственные решения в ситуации выбора, прогнозируя их возможные последствия, умеющие выбирать способы сотрудничества» [2].

Эффективным средством профессионального воспитания студентов-специалистов в сфере

международного права выступает изучение дисциплины «Иностранный язык» (ИЯ). Это обусловлено культурологической направленностью иноязычного образования, его ярко выраженным воспитательным потенциалом, позволяющим создать антропоцентрированную среду на учебном занятии посредством общения на ИЯ «как процесса взаимодействия конкретных личностей, определенным образом отражающих друг друга, относящихся друг к другу и воздействующих друг на друга» [3, с. 30]. В настоящем исследовании под профессиональным воспитанием будущих юристов-международников в процессе изучения ИЯ понимается «специально организованный процесс взаимодействия субъектов образовательного процесса, направленный на формирование у студентов этико-правовой позиции» (ЭПП) [4, с. 97].

Диагностическое обеспечение выступает важной составляющей формирования ЭПП студентов – будущих специалистов международно-правового профиля. Выявление уровня сформированности ЭПП при изучении ИЯ помогает определить, насколько готовы будущие юристы к международной практике, способны адаптироваться к различным правовым системам и культурным контекстам.

Цель данного исследования – раскрыть содержание диагностического обеспечения процесса формирования ЭПП студентов как цели и результата их ПВ в процессе изучения ИЯ.

Достижение этой цели предусматривает решение следующих задач:

- определить критерии ЭПП и конкретизирующие их показатели, уровни сформированности ЭПП будущих ЮМ;
- разработать диагностический инструментарий для определения уровня сформированности ЭПП студентов;
- осуществить подготовку преподавателей-экспертов к диагностической деятельности;
- провести диагностику уровня ЭПП и подобрать оптимальные методы обработки эмпирических данных.

Принимая во внимание положение теории отношений В. Н. Мясищева о том, что «позиция человека – это интеграция доминирующих избирательных отношений человека в каком-либо существенном для него вопросе» [5, с. 148], мы пришли к выводу, что этико-правовая позиция будущего юриста-международника – интегративная личностная характеристика, отражающая устойчивую систему сознательно-избирательных и ценностно-смысловых отношений специалиста к себе, профессии и миру, выражающихся в про-

фессиональном общении и преобразующей деятельности с ориентацией на этическую сущность международного права. В структуре ЭПП нами выделены когнитивно-мировоззренческий, мотивационно-ценностный, коммуникативно-деятельностный и рефлексивный компоненты, что позволило определить соответствующие им критерии и показатели (таблица 1).

В качестве диагностических средств нами были определены следующие: авторские и адаптированные анкеты, опросники, тесты, программа наблюдений, изучение продуктов учебно-профессиональной деятельности студентов на занятиях по ИЯ, метод экспертных оценок.

*Авторская анкета «Этико-правовая позиция студентов юристов-международников»* позволяет оценить уровень сформированности всех компонентов данной позиции. Анкета включает комбинации закрытых вопросов, ранжирование и методику неоконченных предложений для последующего контент-анализа. Вопросы анкеты составлены таким образом, чтобы исключить случайность ответов респондентов.

*Комплекс методик* подобран для диагностики уровня сформированности отдельных компонентов ЭПП: коммуникативно-деятельностного (тест В. Ф. Ряховского для определения уровня общительности), рефлексивного (модифицированный опросник А. В. Карпова), мотивационно-ценностного (модифицированная методика «Ценностные ориентации» М. Рокича для определения терминальных и инструментальных ценностей, связанных с профессией).

*Методики изучения продуктов учебно-профессиональной деятельности студентов на занятиях по ИЯ* включают наблюдение и анализ устных и письменных высказываний студентов на ИЯ как проявление их способности выразить в речи свое этическое и правовое отношение к объектам действительности, владение коммуникативными стратегиями, этикетными формулами на иностранном языке.

*Программа наблюдений* предусматривает оценку степени готовности принятия ответственности за свои действия, проявления самостоятельности в ситуациях этико-правового выбора, способность к разрешению конфликтов с позиции этико-правовых требований, проявление нравственных чувств: долга, справедливости, совести, чести и достоинства, ответственности.

*Метод экспертных оценок.* В проведении диагностики были задействованы преподаватели кафедры английского языка международной

Таблица 1

**Критерии и показатели ЭПП будущих ЮМ**

Критерий	Показатели
<i>Когнитивно-мировоззренческий компонент</i>	
Сформированность системы знаний об этике и праве как мировоззренческой целостности в поликультурном обществе	Понимание этико-правовой основы международного права и владение его терминологией на иностранном языке; определение общего и различного в этических и юридических категориях разных культур; осознание миссии будущей профессии; усвоение деонтологических требований к профессии
<i>Мотивационно-ценностный компонент</i>	
Устойчивость мотивов к профессиональной деятельности, основанная на осознании единства общечеловеческих, национальных и профессиональных ценностей	Осознание профессии ЮМ как социально и лично значимой ценности; принятие этико-правовых ценностей профессионального сообщества как ориентиров в профессиональной деятельности; стремление выполнять профессиональную деятельность в соответствии с требованиями норм этики, права и межкультурного контекста; наличие нравственных чувств (долг, справедливость, совесть, честь и достоинство, ответственность) по отношению к себе и другим
<i>Коммуникативно-деятельностный компонент</i>	
Способность осуществлять профессиональное общение и межкультурное взаимодействие в соответствии с нормами этики и права	Владение коммуникативными стратегиями, этикетными формулами на иностранном языке как средствами профессиональной деятельности; способность к разрешению конфликтов, в том числе и межкультурных, с позиции этико-правовых требований; проявление самостоятельности в ситуациях этико-правового выбора в процессе профессионального взаимодействия с представителями разных культур
<i>Рефлексивный компонент</i>	
Готовность анализировать и оценивать себя и свое поведение на соответствие категориям этики и права	Способность соотносить личные этико-правовые ценности с общественными; понимание личной значимости и смысла профессии; наличие мотивов к постоянному саморазвитию и самосовершенствованию в профессии средствами профессии и иностранного языка; способность к пониманию и оценке себя как профессионала, своей деятельности с позиции этики и права через общение и взаимодействие с другими; способность выразить в речи свое этическое и правовое отношение к объектам действительности

профессиональной деятельности ФМО БГУ, которые выступили в роли экспертов. В ходе исследования был проведен отбор восьми экспертов, их инструктаж по проведению диагностики. Экспертам предлагалось оценить ряд показателей когнитивно-мировоззренческого компонента, отражающих уровень знания студентами этических и юридических категорий на ИЯ, умений опосредованно вести профессиональный диалог с представителями разных культур, усвоения ими деонтологических требований к профессии по трехбалльной шкале по каждому студенту.

Базой для проведения диагностического исследования выступил факультет международных отношений БГУ. Диагностическим обследованием было охвачено 202 студента 1–4-го курсов специальности «Международное право». В контрольную группу (КГ) вошли 102 человека, в экспериментальную (ЭГ) – 100.

Диагностика показала, что когнитивно-мировоззренческий компонент ЭПП студентов представлен на высоком уровне у менее 10 % всех респондентов, при этом внимание студентов обращено к правовой стороне профессии, а этическая остается почти незамеченной.

У студентов есть определенный уровень мотивации и сформированная система ценностей, однако этико-правовые ценности представлены

фрагментарно, слабо выражены мотивы на профессиональное развитие. Социальные ценности и патриотизм как профессионально важные качества занимают последние места в иерархии терминальных и инструментальных ценностей.

Самым развитым компонентом ЭПП был коммуникативно-деятельностный. Студенты открыты к общению, готовы обмениваться мыслями, но определенные сложности замечены в освоении коммуникативных стратегий, характерных для профессиональной деятельности, в вербальном выражении своего этического и правового отношения к явлениям.

У трети опрошенных рефлексивные навыки находятся на низком уровне, что свидетельствует о неумении или нежелании анализировать и оценивать себя как субъекта познания, нравственности, общения и будущей профессиональной деятельности.

Рассмотрим результаты диагностики подробнее.

Международное право понимается большинством респондентов как регулирующий институт (КГ – 70 %, ЭГ – 81 %). Главной функцией такой системы студенты видят регулирование отношений (КГ – 58 %, ЭГ – 51 %). На этическую основу права в КГ обратили внимание лишь 10 %, в ЭГ – 16 %, упоминая концепты о правах

человека, справедливости, ответственности. 25 % в КГ и 38 % в ЭГ назвали сохранение мира и обеспечение сотрудничества главной функцией международного права.

Миссия профессии ассоциируется у студентов с дипломатическим корпусом (КГ – 25 %, ЭГ – 29 %), понятиями «гражданин мира» (КГ – 22 %, ЭГ – 22 %), «носитель и хранитель правовых ценностей» (КГ – 20 %, ЭГ – 19 %), «духовная и высоконравственная личность» (КГ – 1 %, ЭГ – 2 %). Патриотизм занимает одну из последних позиций: 2 % в ЭГ и 5 % в КГ. Профессиональный идеал вызывает проблемы для определения: 56 % в КГ и 52 % в ЭГ затруднились с ответом. Из всех вариантов идеала, предложенных студентами, первое место занимают преподаватели ФМО БГУ: 21 % в КГ и 32 % в ЭГ. Но обоснования своего выбора дано не было. Это может свидетельствовать о том, что студенты не проявляют большого интереса к достижениям в разных областях международного права, поэтому просто выбрали фамилии преподавателей.

Что касается нормативных требований к профессии, то большинство студентов отметили, что в профессиональной деятельности юрист-международник должен знать право (КГ – 88 %, ЭГ – 85 %), ИЯ (КГ – 27 %, ЭГ – 30 %). Знание этики и наличие гуманистических взглядов отметили 7 % в КГ и 9 % в ЭГ. Кроме того, в своей деятельности, по мнению респондентов, специалист должен руководствоваться законами и нормами, этические требования занимают лишь третье место. Однако возникает некоторое противоречие. Цену ошибки юриста-международника студенты оценивают как высокую (КГ – 27 %, ЭГ – 25 %) и ведущую к конфликту (КГ – 35 %, ЭГ – 29 %). Другими словами, это показатель степени ответственности в профессии, т. е. этическая категория. В то же время в КГ 16 %, в ЭГ 20 % затруднились с ответом, а 19 % в КГ и 27 % в ЭГ назвали материальные и репутационные потери. Эти данные свидетельствуют о том, что не у всех студентов знания имеют системный характер. Для них свойственно одностороннее понимание особенностей профессии: упускается этическая основа правовой деятельности.

Подтверждение этих данных отражено в объективной оценке преподавателями-экспертами знаний, убеждений и взглядов студентов. Так, преподаватели отметили наличие знаний этических и юридических категорий как глубоких и системных у 37 % респондентов КГ и у 42 % ЭГ. Понимание студентами деонтологических требований

к профессии отмечено экспертами у 38 % в ЭГ и у 34 % в КГ. 27 % студентов КГ и 34 % студентов ЭГ проявляют самостоятельность в ситуациях этико-правового выбора.

Ведущими мотивами выбора профессии являются ее престижность (КГ – 21 %, ЭГ – 22 %), возможность работать в других странах (КГ – 23 %, ЭГ – 19 %) и более полная самореализация (КГ – 21 %, ЭГ – 18 %). При выборе профессии лишь 10 % в ЭГ и 6 % в КГ ориентировались на благородную миссию профессии – улучшение правового регулирования в стране и мире. Это свидетельствует о том, что социальная значимость профессии не принималась во внимание большинством респондентов. Их мотивы основаны на получении личной выгоды.

Среди качеств, необходимых в профессии, на первое место студенты поставили компетентность (КГ – 88 %, ЭГ – 86 %), на второе – коммуникабельность (ЭГ – 51 %, КГ – 54 %), на третье – честность (ЭГ – 47 %) и ответственность (КГ – 34 %). Это говорит о том, что профессионал воспринимается студентами прежде всего как компетентный специалист. Они не осознают, что профессионал без нравственной зрелости не может в полной мере отвечать вызовам современности и делать обоснованный этико-правовой выбор в сложных профессиональных ситуациях. Среди менее важных качеств студенты определили гражданственность (КГ – 29 %, ЭГ – 26 %) и патриотизм (КГ – 35 %, ЭГ – 25 %). Предположим, что в понимании студентов есть пробелы относительно того, что ЮМ создает привлекательный имидж страны на международной арене, должен отстаивать национальные интересы, а без гордости за свою страну, ее достижения, без осознания себя частью гражданского общества это сделать в полной мере не удастся.

Из 36 ценностей по классификации М. Рокича было отобрано по 8 терминальных и инструментальных, наиболее соответствующих понятию этических, профессиональных (правовых) ценностей: активная жизнь, интересная работа, общественное признание, познание, собственное развитие, счастье других, продуктивная жизнь, материальная обеспеченность, широта взглядов, честность, воспитанность, чуткость, самоконтроль, независимость, образованность, ответственность. Согласно результатам теста, важные терминальные ценности для студентов в обеих группах – активная жизнь и развитие, средней важности – интересная работа, материальная обеспеченность, познание и продуктивная жизнь,

неважные – общественное призвание и помощь другим. Данные ценности также демонстрируют направленность студентов на себя и свой комфорт.

Относительно инструментальных ценностей получилась несколько иная картина. Студенты ЭГ важными считают широту взглядов (43 %) и образованность (37 %), студенты КГ – образованность (39 %) и независимость (39 %). Студенты ЭГ к ценностям средней важности относят воспитанность, независимость, ответственность и честность, студенты КГ – воспитанность, ответственность, широту взглядов и честность. Среди неважных ценностей для профессии студенты назвали самоконтроль (КГ – 36 %, ЭГ – 37 %) и чуткость (КГ – 66 %, ЭГ – 59 %). Таким образом, индивидуальные ценности превалируют над социальными.

Согласно результатам теста В. Ф. Ряховского, уровень общительности у 52 % опрошенных студентов КГ и у 40 % ЭГ выше среднего, высокий – у 32 % студентов КГ и у 37 % ЭГ, средний – у 14 % КГ и у 18 % ЭГ. То есть готовность к общению у студентов довольно высокая, а вот инструменты для организации успешного профессионального и межкультурного взаимодействия еще не освоены в достаточной степени. Студенты способны выразить в речи свое этическое и правовое отношение к действительности и владеют коммуникативными стратегиями как средствами профессиональной деятельности на высоком уровне – 15 % в КГ и 19 % в ЭГ, на среднем – 60 % в КГ и 67 % в ЭГ, на низком – 25 % в КГ и 14 % в ЭГ. При этом количество студентов с низким уровнем уменьшается с каждым последующим курсом обучения.

Рефлексивные способности студентов находятся на среднем уровне у 54 % студентов ЭГ и у 57 % КГ, на высоком – у 11 % ЭГ и у 16 % КГ. Вызывает беспокойство наличие большого процента низкого уровня рефлексивности: 35 % в ЭГ и 27 % в КГ. Это может говорить о том, что студенты редко задумываются о своих действиях, их последствиях, не имеют привычки оценивать себя как субъекта деятельности или общения.

Результаты диагностики позволили выделить три уровня сформированности ЭПП у студентов (высокий, средний, низкий) и дать им содержательную характеристику.

Студента ЮМ, который обладает *высоким* уровнем сформированности ЭПП, отличает глубина, полнота, точность и системность знаний об этико-правовой основе международного права. Уровень владения терминологией на ИЯ поз-

воляет понимать и принимать различия в национальных правовых системах других культур, миссия ЮМ понимается как человек-гуманист, гражданин-патриот, профессионал – поликультурная личность. Такой студент принимает решения с опорой на ценностные категории и нравственные чувства с учетом межкультурного контекста, стремится к овладению профессией, саморазвитию и самообразованию на основе ценностного отношения к себе и принятых в качестве собственных ориентиров общечеловеческих (этических), правовых, национальных ценностей. В своем поведении он руководствуется этическими и правовыми нормами и этикетом, владеет несколькими коммуникативными стратегиями на иностранном языке для самостоятельного решения этико-правовых конфликтов с учетом межкультурных особенностей, имеет привычку анализа и оценки собственного поведения с позиции этики и права, умеет выражать в речи свое этико-правовое отношение к объектам действительности.

Студент ЮМ имеет *средний* уровень сформированности ЭПП, если его знания юридических категорий международного права на иностранном языке являются базовыми, не представляют собой систему, он не всегда понимает отличительные особенности разных правовых систем, миссию ЮМ осознает как правоведа-профессионала, а сама профессия воспринимается им как средство построения успешной карьеры. Его стремление к профессиональной деятельности слабо выражено и неустойчиво, исходит из принятых в качестве собственных ценностных ориентиров лишь отдельных общечеловеческих, правовых или национальных ценностей. Принятие решений происходит с опорой лишь на некоторые ценностные категории и нравственные чувства, межкультурный контекст учитывается фрагментарно. Такой студент ориентирован на саморазвитие и самообразование в профессиональной сфере, однако его мотивация в основном обусловлена внешними факторами, а не ценностным отношением к себе. Навыки профессионального поведения сформированы частично в соответствии с этическими и правовыми нормами и этикетом, присутствуют трудности при принятии решений в ситуациях свободы выбора, владение несколькими коммуникативными тактиками демонстрируется преимущественно на родном языке для решения в основном правовых конфликтов. Анализ и оценка собственного поведения с позиции этики и права производятся выборочно и редко.

Низкий уровень сформированности ЭПП студента предполагает, что знания о системе международного права у него носят фрагментарный характер, предназначение профессии определяется либо слабо и направлено на решение частных проблем, либо не входит в круг интересов. Такой студент относится к профессии как к способу хорошего заработка. Его стремление к выполнению профессиональных задач и принятию решений исходит из собственных интересов и выгоды. Такого студента отличает ценностный нигилизм, поверхностные нравственные чувства или их отсутствие, непонимание необходимости саморазвития и самообразования в профессиональной сфере. Поведение такого студента в основном не соответствует этическим и правовым нормам. Он не умеет применять адекватные ситуации коммуникативные тактики даже на родном языке, не умеет анализировать и оценивать собственное поведение с позиции этики и права, у него присутствует нежелание и неспособность выражать свое этико-правовое отношение к объектам действительности.

Количественная оценка уровня сформированности каждого компонента ЭПП определялась следующим образом: 0 баллов – отсутствие или слабая выраженность показателя в данных респондента; 1 балл – частичное присутствие показателя (или этического, или правового); 2 балла – выраженное наличие показателя (этико-правового). Число показателей мотивационно-ценностного компонента – 11, соответственно, максимальный балл может быть равен 22, когнитивно-мировоззренческого и коммуникативно-деятельностного – 7, соответственно, максимальный балл может быть равен 14 для каждого. Для рефлексивного компонента использовалась следующая шкала: 140–172 балла и выше – высокий уровень, 114–139 баллов – средний, 80–113 баллов – низкий (таблица 2).

Таблица 2

## Уровни ЭПП в баллах

Уровни	Компонент			
	когнитивно-мировоззренческий	мотивационно-ценностный	коммуникативно-деятельностный	рефлексивный
Высокий	14–12	22–18	14–12	140–172
Средний	8–11	17–11	8–11	114–139
Низкий	1–7	1–10	1–7	80–113

Для определения достоверности различий между двумя выборками по уровню сформированности компонентов ЭПП были использованы

критерий хи-квадрат и программа Statistica. Данные, полученные по результатам диагностики уровней сформированности ЭПП студентов и проверки достоверности различий, представлены в таблице 3.

Таким образом, разработанное в ходе нашего исследования диагностическое обеспечение выступает как часть целостного процесса ПВ будущих ЮМ средствами изучения ИЯ. Диагностическое обеспечение включало разработку критериев и показателей сформированности каждого компонента ЭПП:

- сформированность системы знаний об этике и праве как мировоззренческой целостности в поликультурном обществе (когнитивно-мировоззренческий компонент);
- устойчивость мотивов к профессиональной деятельности, основанная на осознании единства общечеловеческих, национальных и профессиональных ценностей (мотивационно-ценностный компонент);
- способность осуществлять профессиональное общение и межкультурное взаимодействие на ИЯ (коммуникативно-деятельностный компонент);
- готовность анализировать и оценивать себя и свое поведение на соответствие категориям этики и права (рефлексивный компонент).

Диагностическое обеспечение предусматривает применение совокупности диагностических средств (авторской анкеты, тестов, опросников, изучение продуктов деятельности, программы наблюдений, протоколов экспертов и т. д.) для определения уровня сформированности ЭПП студентов, выбора методов качественной оценки данных, интерпретации и статистической обработки полученных результатов.

Применение разработанных диагностических средств позволило определить уровни сформированности ЭПП у студентов (высокий, средний, низкий) и их содержательную характеристику, установить актуальные направления работы по формированию ЭПП студентов-международников в процессе изучения ИЯ. Среди них: обновление содержания учебной дисциплины «Иностранный язык» посредством включения актуальных тем этико-правовой и межкультурной направленности; усиление субъектности студентов за счет непрерывного развития рефлексивного компонента; создание антропоцентрированной среды на занятиях по ИЯ. Все это способствует формированию сознательно-избирательного и ценностно-смыслового отношения будущего специалиста к самому себе, профессии и окружающей действительности.

Таблица 3

Достоверность различий уровня ЭПП в КГ и ЭГ

<b>Мотивационно-ценностный компонент</b>					
Число степеней свободы равно 2. Значение критерия $\chi^2$ составляет 0,745. Критическое значение $\chi^2$ при уровне значимости $p < 0,05$ составляет 5,991. Связь между факторным и результативным признаками статистически не значима, уровень значимости $p > 0,05$ . Уровень значимости $p = 0,690$					
	ЭГ (n = 100)		КГ (n = 102)		Различий нет
	n	%	n	%	
Высокий	16	16	14	14	
Средний	58	58	69	68	
Низкий	26	26	19	18	
<b>Когнитивно-мировоззренческий компонент</b>					
Число степеней свободы равно 2. Значение критерия $\chi^2$ составляет 0,488. Критическое значение $\chi^2$ при уровне значимости $p < 0,05$ составляет 5,991. Связь между факторным и результативным признаками статистически не значима, уровень значимости $p > 0,05$ . Уровень значимости $p = 0,784$					
	ЭГ (n = 100)		КГ (n = 102)		Различий нет
	n	%	n	%	
Высокий	9	9	7	7	
Средний	62	62	62	61	
Низкий	29	29	33	32	
<b>Коммуникативно-деятельностный компонент</b>					
Число степеней свободы равно 2. Значение критерия $\chi^2$ составляет 1,308. Критическое значение $\chi^2$ при уровне значимости $p < 0,05$ составляет 5,991. Связь между факторным и результативным признаками статистически не значима, уровень значимости $p > 0,05$ . Уровень значимости $p = 0,520$					
	ЭГ (n = 100)		КГ (n = 102)		Различий нет
	n	%	n	%	
Высокий	19	19	15	15	
Средний	59	59	68	66	
Низкий	22	22	19	19	
<b>Рефлективный компонент</b>					
Число степеней свободы равно 2. Значение критерия $\chi^2_{эмп}$ составляет 1,827. Критическое значение $\chi^2$ при уровне значимости $p < 0,05$ составляет 5,991. Связь статистически не значима, уровень значимости $p > 0,05$ ; Уровень значимости $p = 0,402$					
	ЭГ (n = 100)		КГ (n = 102)		Различий нет
	n	%	n	%	
Высокий	11	11	16	16	
Средний	54	54	58	57	
Низкий	35	35	28	27	

Список использованных источников

1. *Непомнящих, И. А.* Формирование этико-правовой позиции будущих юристов-международников в процессе профессионального воспитания / И. А. Непомнящих // Актуальные проблемы педагогических исследований: материалы XVIII Аспирант. чтений, Респ. Беларусь, Минск, 21 апр. 2022 г. / Белорус. гос. пед. ун-т им. М. Танка; редкол.: С. Н. Сиренко [и др.]. – Минск: БГПУ, 2022. – С. 121–126.

2. О Концепции развития системы образования Республики Беларусь до 2030 года: постановление Совета Министров Респ. Беларусь от 30 нояб. 2021 г. № 683 // Национальный правовой Интернет-портал Республики Беларусь. – URL: <https://pravo.by/document/?guid=12551&p0=C22100683&p1=1> (дата обращения: 16.03.2024).

3. *Бодалев, А. А.* Личность и общение / А. А. Бодалев. – Москва: Междунар. пед. акад., 1995. – 328 с.

4. *Непомнящих, И. А.* Профессиональное воспитание будущих юристов-международников в современных условиях / И. А. Непомнящих // Педагогическая наука и образование. – Минск: НИО, 2024. – № 1. – С. 87–93.

5. *Мясищев, В. Н.* Психология отношений: Избранные психологические труды / В. Н. Мясищев; под ред. А. А. Бодалева. – Москва: Модэк МПСИ, 2004. – 158 с.

Рукапіс паступіў у рэдакцыю 21.01.2025.

# Использование программ анализа данных в проведении историко-философского исследования

**Я. А. Коховец,**  
аспирант,  
Белорусский государственный университет

Цель статьи – анализ проблемы и представление результатов изучения возможности применения программ анализа данных в историко-философских исследованиях на примере выявления сходств между экзистенциализмом и гностицизмом. Подробно обсуждаются проблемные пункты использования крупных языковых моделей. Рассматриваются программные средства как инструменты для структурирования и анализа текстовых данных, что позволяет выявить ключевые концепты в таких источниках, как труды Мартина Хайдеггера и тексты библиотеки Наг-Хаммади.

**Ключевые слова:** история философии; data-анализ; концепт-анализ; гностицизм; экзистенциализм; Мартин Хайдеггер; методология; междисциплинарный подход.

The article aims to analyse the problem and present results of the possibility of application data analysis programs in historical and philosophical research, using the example of identifying similarities between existentialism and Gnosticism. It discusses in detail the problematic aspects of using large language models (LLMs). Software tools are considered as instruments for structuring and analyzing textual data, enabling the identification of key concepts in such sources as the works of Martin Heidegger and the texts of the Nag Hammadi library.

**Keywords:** history of philosophy; data analysis; concept analysis; Gnosticism; existentialism; Martin Heidegger; methodology; interdisciplinary approach.

«Между тем, что я думаю, тем, что я хочу сказать, тем, что я, как мне кажется, говорю, и тем, что вы хотите услышать, тем, что, как вам кажется, вы слышите, тем, что вы слышите, тем, что вы хотите понять, тем, что вы понимаете, стоит десять вариантов возникновения непонимания. Но все-таки давайте попробуем» [1].

Одной из главных герменевтических проблем, с которой сталкивается исследователь, поставивший перед собой конкретную цель исследования, является вопрос о взаимообусловленности интерпретатора и текста, в соответствии с которым интерпретатор привносит в понимание текста свои предпонимания, которые затем корректируются в процессе интерпретации. Таким образом, процесс понимания зависит от позиции интерпретатора, которая эволюционирует в ходе прохождения герменевтического круга. Это расширяет горизонты восприятия интерпретатора,

делая процесс понимания потенциально бесконечным.

Историко-философские исследования часто требуют работы с обширным текстовым материалом (философские трактаты, письма, дневники и труды различных мыслителей). Современные программные инструменты могут существенно облегчить этот процесс, сделав его более управляемым и эффективным.

Современные технические возможности и программные средства, такие как нейронные сети и программы для анализа данных, предоставляют возможность обрабатывать большие объемы информации с минимальным участием человека на этапе выделения семантических ядер текста. Это позволяет исследователю сосредоточиться на роли оператора программы и конечного интерпретатора полученных результатов. Таким образом, человеку не нужно вручную

анализировать огромные массивы данных, вместо этого он может использовать эти инструменты для автоматизации рутинных задач и фокусироваться на более сложных аспектах интерпретации и анализа.

Машинное обучение как наука появилось еще в 1956 г. с Дартмутского семинара, однако настоящий подъем случился относительно недавно. Его принято связывать с увеличением вычислительных мощностей и доступности данных (развитие сети Интернет), так как для современных моделей требуются огромные объемы данных (45 терабайт на ChatGPT-3) и вычислительных мощностей для тренировки ( $3.14E + 23$  флопс), что стало доступно только сейчас [2].

На данный момент возможно выделить два подхода к обработке естественного языка, хотя зачастую они комбинируются:

1. Векторный, или так называемые эмбединги – представление текста в виде векторов единого векторного пространства. Например, векторы для «короля» – «мужчина» + «женщина» должны быть близки к вектору для «королевы».

2. «Традиционный» – основан на наборах правил, зачастую индивидуальных для каждого языка.

Обучение векторной модели, как правило, ведется без «учителя», но требует большого объема данных. Алгоритмом обучения является, например, SVOW: модель предсказывает текущее слово на основе контекста (окружающих слов). Так, в предложении «Собака лает на \_\_\_\_\_», SVOW попытается угадать недостающее слово (например, «почтальон») на основе контекста.

Векторные модели позволяют решать широкий спектр задач, в том числе создавать единое векторное пространство с изображениями. Однако они не являются ультимативным решением, так как при «понимании» текста не позволяют его анализировать с той же глубиной, что и при «традиционном подходе». Таким образом, векторный подход хорошо себя показывает на таких задачах, как перевод, конспектирование, классификация, вопрос-ответные и диалоговые системы.

«Традиционный» подход решает более точечные задачи: токенизация; определение частей речи и связей между ними в предложении; лемматизация (выделение атомарной леммы из каждого слова); выделение имен собственных.

Как правило, «традиционный» подход интегрируется в алгоритм как составные элементы для решения более сложных и нетипичных задач [3].

В итоге такие LLM, как, например, ChatGPT – вершина развития векторного подхода на данный момент, позволяют эффективно автоматизировать задачи, требующие «понимания» текста, однако все еще предусматривают человеческие усилия для четкой формулировки системного запроса к модели, чтобы определить требования к ее поведению (так называемый промпт), а также интерпретации и проверки полученных результатов. Кроме того, эти модели могут быть нестабильны (например, появление «галлюцинаций» ИИ) и требуют много вычислительных мощностей. Также наблюдается закономерность, при которой «нейронные сети» при анализе и формулировании ответа на конкретный вопрос вторят формулировке оператора, тем самым выстраивая свой ответ таким образом, чтобы он соответствовал желаниям. Нейронные сети выдают ответ в виде определенной вероятности. Это означает, что они могут предоставлять результаты только с некоторой степенью уверенности. Например, если сеть «считает», что ответ сильно вероятен, она может дать его как правильный, тем самым создавая впечатление, что она «угождает» автору вопроса. Приведенные нюансы функционирования LLM на данный момент (до их устранения) ограничивают их использование в общегуманитарном и, в частности, историко-философском исследовании, так как своей «вероятностной» архитектурой добавляют в исследование еще один слой интерпретации.

Компромиссным решением может стать программное обеспечение, нацеленное не на «понимание» и генерацию, а на анализ, извлечение и структурирование информации. Такие программы, в отличие от LLM, применяют не методы машинного обучения, а статистические алгоритмы и методы анализа данных.

Подобные современные средства обработки текста условно можно разделить на две категории: программы лексического (количественного) и качественного анализа данных.

Примеры программ качественного анализа:

- Tropes<sup>1</sup> – программа, разработанная во Франции в 2009 г., представляет собой бесплатное программное обеспечение для семантической

<sup>1</sup> <https://www.tropes.fr/download.htm>.

классификации, извлечения ключевых слов, лингвистического и качественного анализа. Находит применение в различных областях, таких как маркетинговые и медицинские исследования, социологический анализ.

- Leximancer<sup>2</sup> – программное обеспечение для анализа текстов, автоматически выявляющее высокоуровневые концепции, представляет собой мощный инструмент для обработки и интерпретации больших объемов информации. Анализирует тексты и предоставляет результаты в виде концептуальных карт, что позволяет пользователям получить общее представление о содержании материала и увидеть ключевые концепции, встречающиеся в тексте.

- Catma<sup>3</sup> – веб-приложение для разметки и анализа текста, разработанное в университете Гамбурга. Предоставляет возможности не только для анализа данных, но и аннотации текста.

- Atlas.ti<sup>4</sup> – мощное приложение для качественного анализа разнообразного контента, включающего текстовые, графические и видеоданные. Помогает исследователям выявлять ключевые паттерны, тенденции и зависимости в массиве данных, проверять гипотезы, выдвинутые относительно анализируемых материалов.

Примеры программ количественного анализа текста:

- AntConc<sup>5</sup> – бесплатный инструмент, создающий на основе анализа текста конкордансы (конкорданс – особый тип словаря, в котором каждое слово или понятие расположено в алфавитном порядке с минимальным контекстом и всеми случаями употребления в некотором тексте; список словоупотреблений с отсылками ко всем контекстам) [4].

- DocFetcher<sup>6</sup> – инструмент индексирующего поиска, который использует локальную базу данных для быстрого и эффективного поиска информации. Вместо того чтобы каждый раз просматривать все файлы на компьютере, программа сначала индексирует заданные пользователем файлы и каталоги. После этого при выполнении поисковых запросов она использует этот индекс для мгновенного предоставления результатов.

- MultiTextFinder<sup>7</sup> – осуществляет поиск по содержимому файлов, кроме этого, способна искать сразу несколько слов в документах. В отличие от DocFetcher, данная программа не требует предварительной индексации файлов, но поиск происходит значительно медленнее. Результаты поиска также содержат информацию о количестве совпадений указанного слова в тексте документа и сумму совпадений во всех документах. MultiTextFinder, как и DocFetcher, распространяется бесплатно, однако обе имеют PRO-версии, предоставляющие дополнительные функции за отдельную плату.

В связи с распространением такого рода программного обеспечения в разных областях знаний для нас видится перспективной возможность использования инструментария программ анализа данных в проведении историко-филологического исследования, в частности в контексте выявления предполагаемого сущностного сходства между экзистенциализмом и гностицизмом. Подобные программы позволят нам провести лексический и концептуальный анализ текстов, выявить специфическую лексику посредством поиска наиболее часто повторяющихся лексем, а также соотнести полученные результаты для двух систем мысли.

Для проведения качественного анализа текстов использовалась программа Atlas.ti как десктопный инструмент (в отличие, например, от браузерной Catma), способный к распознаванию текста с PDF-файлов. Источником для проведения анализа в контексте данной работы было выбрано оцифрованное в формате PDF полное издание трудов немецкого философа-экзистенциалиста XX в. М. Хайдеггера.

Труды Мартина Хайдеггера (Martin Heidegger Gesamtausgabe) начали издаваться еще при жизни автора и вплоть до наших дней публикуются в издательстве «Витторио Клостермана» (Vittorio Klostermann). На данный момент собрание насчитывает 102 тома. Очередность их выпуска была установлена самим М. Хайдеггером, что, в свою очередь, является причиной непоследовательной их публикации. Например, в качестве первого изданного тома в 1975 г. был опубликован том 24 «Фундаментальные проблемы феноменологии». Полное собрание трудов разделено на следующие отделы: 1) опубликованные при жизни сочинения 1910–1976 гг.; 2) фрайбургские и марбургские лекции 1919–1944 гг.;

<sup>2</sup> <https://www.leximancer.com/>.

<sup>3</sup> <https://catma.de/>.

<sup>4</sup> [https://atlasti.com/?\\_gl=1\\*1hfx635\\*\\_up\\*MQ..\\*\\_ga\\*NzE0MDEyMTUwLjE3MjcwNzcwNTU.\\*\\_ga\\_K459D5HY8F\\*MTcyNzA3NzA1NC4xLjAuMTcyNzA3NzA1NC4wLjAuMA.](https://atlasti.com/?_gl=1*1hfx635*_up*MQ..*_ga*NzE0MDEyMTUwLjE3MjcwNzcwNTU.*_ga_K459D5HY8F*MTcyNzA3NzA1NC4xLjAuMTcyNzA3NzA1NC4wLjAuMA.)

<sup>5</sup> <https://www.laurenceanthony.net/software.html>.

<sup>6</sup> <https://docfetcher.sourceforge.io/ru/index.html>.

<sup>7</sup> <https://interestingsolutions.ru/MultiTextFinder.aspx>.

3) неопубликованные книги и лекции; 4) примечания и записки. План публикации полного собрания сочинений можно найти на страницах семидесятого тома [5, с. 201].

Томы 72 «Die Stege des Anfangs» («Мосты начал»), 92–93 «Ausgewählte Briefe I–II» («Избранные письма 1 и 2») на данный момент еще ожидают публикации, а анализ 14-го тома производится с его английского перевода ввиду недоступности немецкого оригинала.

Гностические труды представлены собранием апокрифических писаний библиотеки Наг-Хаммади. Работа над переводом найденных в Египте гностических текстов началась сразу после их обнаружения в 1945 г., однако первый перевод полного собрания текстов библиотеки Наг-Хаммади на немецкий язык был опубликован в Штутгарте в 1997 г. под названием «Bibel der Häretiker» («Библия еретиков») [6] Гердем Людемманном и Мартиной Янссен.

В качестве исходного материала для анализа свойственных гностическому нарративу семантических реперных точек использовались несколько изданий гностических текстов библиотеки Наг-Хаммади в немецких переводах с коптского. Анализу подверглось не только издание Герда Людемманна и Мартины Янссен, но и переводы Ганса-Мартина Шенке серии «Nag Hammadi deutsch» [7; 8], а также адаптированное пособие для студентов [9].

Во избежание преобразования смыслов во время перевода оба источника исследования приводятся и анализируются на немецком языке, который для трудов М. Хайдеггера является языком оригинала.

Первой сложностью, с которой сталкивается оператор Atlas.ti (помимо огромного тьюториала и отсутствия русской локализации) при работе с такими источниками, как «Nag Hammadi Deutsch» и «Bibel der Häretiker», является то, что помимо оригинальных гностических текстов они снабжены большим количеством вводной информации и пояснений к каждому отдельному тексту. Все эти данные как часть массива текста будут проанализированы программой и проинтерпретированы ею количественно, без оглядки на содержание. Это обстоятельство заставляет исследователя при сравнении результатов выборки принимать во внимание наличие своеобразного «семантического шума» и учитывать его при анализе.

Программа после процесса определения концепций предлагает оператору 100 наиболее часто

встречающихся в источнике концепций и выдает их в виде «облака слов». При нажатии на конкретное слово Atlas.ti предлагает ознакомиться со всеми контекстами его употребления в тексте.

Например, сравним результаты концепт-анализа приведенных источников. Наравне с такими наиболее часто встречающимися понятиями, как Vater (Отец), Mensch (Человек), Kraft (Сила), Geist (Дух), Licht (Свет) и Gott (Бог), мы можем увидеть такие появляющиеся в выдаче результаты, как ННС (аббревиатура, обозначающая кодексы Наг-Хаммади), Vgl (аббревиатура, используемая для указания на необходимость сравнения с другим источником), Nag (часть названия поселения Наг-Хаммади).

Так как основные наиболее часто встречаемые концепты повторяются во всех трех источниках, это позволяет объединить их в одну группу текстов и анализировать уже в совокупности, отсекая «шум». При этом мы получаем следующий топ концептов по убыванию частоты упоминаний в тексте: Vater (Отец), Licht (Свет), Kraft (Сила), Mensch (Человек), Gott (Бог), Geist (Дух), Welt (Мир), Seele (Душа), Name (Имя), Ort (Место).

В отличие от гностических источников, приведенных с комментариями авторов, полное собрание сочинений М. Хайдеггера не содержит сторонних вкраплений «чужого» текста, и его анализ можно проводить сразу.

Наиболее часто встречающимися концептами, согласно Atlas.ti, в произведениях М. Хайдеггера являются: Wesen (Сущность), Mensch (Человек), Frage (Вопрос), Denken (Думать), Wahrheit (Истина), Sinn (Смысл), Seiende (Сущее), Zeit (Время), Dasein (Вот-бытие), Grund (Основа). Но это только топ-10 из ста наиболее часто встречающихся концептов.

Отдельного внимания заслуживает слово Mensch (Человек), которое не просто повторяется, но и входит в топ-10, находясь у М. Хайдеггера на третьем, а у гностиков – на четвертом месте.

Следующий этап анализа – поиск непосредственных отсылок к гностическому в текстах М. Хайдеггера. Для этого нам необходимо выбрать ключевые слова, части слов или словосочетания, по которым будет производиться поиск. В нашем случае в качестве запроса использовались слово Gnosis и корень gnost- как наиболее стабильная, неизменяемая часть слова. В целях большей достоверности и возможности параллельно сравнить результаты работы данный вид

анализа проводился одновременно при помощи программ MultiTextFinder и DocFetcher.

В результате количественного анализа выясняется, что слово Gnosis употребляется М. Хайдеггером один раз в томе 63 полного собрания сочинений в четвертой главе «Онтологии» – «Понятие человек в библейской традиции». Автор отсылает нас непосредственно к «Валентинианскому гнозису», обвиняя М. Шеллера в гностической интерпретации понятия «человек» и приводя его цитаты, описывающие Человека как «Богоискателя», «Того, что между», «Намерение и жест трансценденции» и «Живой образ бога». Продолжая критику философской антропологии М. Шеллера, М. Хайдеггер видит в его словах аналогию с гностической трихотомией «тело/душа/дух», обвиняя философа в подмене философии теологией [10].

Стоит упомянуть, что MultiTextFinder выдал также совпадение в томе 15, распознав частицу gnosis как часть слова Diagnosis. DocFetcher выдал только «Онтологию».

Переходя к поиску по части слова, следует отметить, что обе программы показали идентичный результат. Это свидетельствует о проверяемости данных и надежности метода анализа.

Итак, при помощи лексического анализа полного собрания сочинений нам удалось выявить шесть эпизодов упоминания М. Хайдеггером «гностического». Результаты анализа вместе с результатом для запроса Gnosis представлены в таблице.

Благодаря проведенному концепт- и лексическому анализу сочинений М. Хайдеггера мы можем с уверенностью утверждать, что, хотя философ обращался к гностицизму и «гностическому» в целом в своих произведениях крайне редко, он, несомненно, был достаточно хорошо знаком с этим феноменом.

В это же время гностицизм оказывается настолько же человекоцентричным, как и экзистенциализм. Темы познания, воли, истины, божественного, а главное – бытия и природы человека в этом мире являются не просто точками пересечения для обеих систем мысли, но при ближайшем рассмотрении обнаруживают схожий взгляд на глубинное взаимодействие человека с бытием, которое выходит за рамки рационального познания, открываясь в экзистенциальном опыте раскрытия и сопричастности к таинственному, неизведанному измерению реальности.

При использовании программ качественного и количественного анализа текста в философском исследовании исследователю предоставляется инструмент выделения ключевых слов не только самих по себе, но и в совокупности контекстов, а также возможность аннотирования текста, что, несомненно, облегчает работу по обработке огромных массивов информации. Использование программ анализа текста значительно обогащает и облегчает историко-философские исследования благодаря своей способности систематизировать и количественно оценивать текстовые данные, позволяет более глубоко понимать структуру и содержание текстов, выявлять скрытые паттерны и идеи, которые могут быть неочевидны при традиционном чтении, составлять своеобразную ментальную карту структуры мышления автора, которая прячется за литературными тропами.

Функционал подобного программного обеспечения позволяет исследователю не только производить анализ единичных текстов, но и выйти на уровень мета-анализа. Также инструментарий программ data-анализа способствует проведению «аутоисследования», при котором автор становится объектом собственного

Таблица

Места упоминания М. Хайдеггером гностического в полном собрании сочинений

Место употребления	Страница	Словоформа
Том 17 «Введение в феноменологические исследования»	192	«Gnostikern»
Том 22 «Основные понятия античной философии»	57	«Gnostische»
	230	«Gnostizismus»
Том 33 «Лекции 1923–1944 гг. Аристотель, метафизика $\theta$ 1–5»	147	«gnostisch-orientalischen»
Том 63 «Лекции. Онтология (Герменевтика фактичности)»	25	«Gnosis»
Том 73.2 «Неопубликованные лекции – задуманное. О событийном мышлении»	1483	«gnostisch»
Том 97 «Черные тетради 1942–1948. Примечания и записи. Примечания I–V»	144	«paulinisch-gnostisch-römisch-hellenistische»
Том 100 «Черные тетради 1952/1953–1957. Примечания и записи. Vigiliae und Notturmo»	120	«Gnostizismus» (дважды)

изучения, что позволяет глубже понять свои предвзятости, убеждения и циклическое влияние герменевтического круга, ведь в данном случае он может выяснить, как его личный опыт,

восприятие и структура мышления, выраженные в тексте, влияют на процесс сбора и анализа данных, что может улучшить объективность результатов.

#### Список использованных источников

1. *Вербер, Б.* Империя ангелов / Б. Вербер; пер. А. Кабалкина. – Москва: ООО «Издательство «Эксмо», 2021. – URL: <https://fantasy-worlds.org/lib/id32016/read/> (дата обращения: 16.09.2024).

2. *Language Models are Few-Shot Learners* / Т. Brown, В. Mann, Н. Ryder [et al.]. – 2022. – URL: <https://arxiv.org/pdf/2005.14165> (дата обращения: 01.10.2024).

3. *Jurafsky, D.* Natural Language Processing: an Introduction / D. Jurafsky, J. Martin. – 2011. – URL: <https://academic.oup.com/jamia/article/18/5/544/829676> (дата обращения: 01.10.2024).

4. *Доминикан, А. И.* Конкорданс как инструмент для изучения значения слова / А. И. Доминикан // Вестник ТвГУ. Серия: Филология. – 2017. – № 2. – URL: <https://core.ac.uk/download/pdf/83100161.pdf> (дата обращения: 13.09.2024).

5. *Heidegger, M.* Gesamtausgabe Band 70: Über den Anfang / М. Heidegger. – Frankfurt am Main: Vittorio Klostermann, 2005. – 1 электрон. опт. диск (CD-ROM).

6. *Lüdemann, G.* Bibel der Häretiker / G. Lüdemann, M. Janßen. – Göttingen: Vandenhoeck & Ruprecht, 1997. — 1 электрон. опт. диск (CD-ROM).

7. *Schenke, H.* Nag Hammadi Deutsch, Band 1: NHC I,1-V,1 / H. Schenke, H. Bethge, U. Kaiser. – Berlin: Walter de Gruyter, 2001. – 1 электрон. опт. диск (CD-ROM).

8. *Schenke, H.* Nag Hammadi Deutsch, Band 2: NHC V,2 – XIII,1, BG 1 und 4 / H. Schenke, H. Bethge, U. Kaiser. – Berlin: Walter de Gruyter, 2003. – 1 электрон. опт. диск (CD-ROM).

9. *Kaiser, U.* Nag Hammadi Deutsch: Studienausgabe NHC I–XIII, Codex Bezae Cantabrigiae 1 und 4, Codex Tchacos 3 und 4 / U. Kaiser, H. Bethge. – Berlin: Walter de Gruyter, 2013. – 1 электрон. опт. диск (CD-ROM).

10. *Heidegger, M.* Gesamtausgabe Band 63: Ontologie (Hermeneutik der Faktizität) / М. Heidegger. – Frankfurt am Main: Vittorio Klostermann, 1988. – 1 электрон. опт. диск (CD-ROM).

Рукапіс паступіў у рэдакцыю 24.01.2025.

### ГУО «Республиканский институт высшей школы» Редакционно-издательский центр предлагает

Под редакцией Э. А. Усовской

#### КУЛЬТУРНЫЕ ИССЛЕДОВАНИЯ

*Допущено Министерством образования Республики Беларусь в качестве учебного пособия для студентов учреждений высшего образования по специальностям культуры и искусства*

В учебном пособии рассматриваются сущность и основные направления культурных исследований, выступающих одной из наук о культуре, аналогом принятой в отечественном дискурсе культурологии. Понимание культуры как многогранного явления, способа человеческого существования, охватывающего разные сферы – от повседневности и продуктов массовой культуры до исторической памяти и наследия, – сможет обогатить студентов новыми знаниями и компетенциями.

Предназначено для студентов, обучающихся по специальностям 1-21 04 01 «Культурология (по направлениям)», 6-05-0211-06 «Издательское дело», а также для всех, кто интересуется науками о культуре.

ISBN 978-985-586-892-8



Информацию о реализуемой учебной и методической литературе можно посмотреть на сайте [www.nihe.bsu.by](http://www.nihe.bsu.by).  
Заказы принимаются по адресу: 220007, г. Минск, ул. Московская, 15, к. 126, тел./факс 251 06 63.

# Теоретико-методологические основания исследования психологических особенностей профессиональной деятельности сотрудников органов внутренних дел

**Ю. В. Кривенков,**

заместитель начальника кафедры служебно-прикладной подготовки,  
Могилевский институт Министерства внутренних дел Республики Беларусь

Наличие человеческого фактора в любой профессиональной деятельности имеет основополагающее значение. Однако, обращаясь к специфике профессиональной деятельности сотрудников органов внутренних дел (далее – ОВД), стоит отметить, что именно морально-психологические особенности службы сотрудников ОВД играют особую роль в реализации концепции повышения профессионализма и эмоциональной устойчивости сотрудников всех уровней системы ОВД. Статья посвящена теоретико-методологическим основаниям исследования психологических особенностей профессиональной деятельности сотрудников ОВД.

**Ключевые слова:** эмоциональное выгорание; сотрудники ОВД; профессиональная деятельность.

The presence of the human factor in any professional activity is of fundamental importance, however, turning to the specifics of the professional activities of employees of internal affairs bodies (hereinafter – ATS), it is worth noting that it is the moral and psychological characteristics of the service of ATS employees that are of particular importance in implementing the concept of increasing professionalism and emotional stability of employees at all levels of the ATS system. This article is devoted to the theoretical and methodological foundations of the study of the features of the professional activities of employees of the internal affairs bodies.

**Keywords:** emotional burnout; police officers; professional activity.

Двигательная активность имеет высокий потенциал не только для укрепления физического здоровья, но и для восстановления эмоциональной стабильности. Природное единство психических и физиологических процессов убедительно обосновывает принципиальную возможность использования средств физической культуры для повышения стрессоустойчивости организма и создания необходимых условий для коррекции негативных психоэмоциональных реакций, возникающих в процессе практически любой профессиональной деятельности человека.

При реализации профессиональных обязанностей и несении службы сотрудник ОВД должен придерживаться положений, правил профессиональной этики сотрудников ОВД Рес-

публики Беларусь, которые формируют свод правил и принципов, в соответствии с которыми осуществляется профессиональная деятельность правоохранителей. Это нравственные ценности, общественные, государственные и служебные обязательства и принципы осуществления профессиональной деятельности и несения службы; профессионально-этические принципы служебного и внеслужебного поведения сотрудников, межличностного взаимодействия между коллегами; профессионально-этические требования к антикоррупционному поведению. Указанные особенности профессиональной деятельности сотрудников ОВД оказывают существенное влияние на личность профессионала и его психологическое состояние.

Спецификой служебной деятельности сотрудников ОВД является напряженный характер труда, интенсивность, высокая физическая и психоэмоциональная нагрузка, повышенная ответственность за принятые решения, ограниченное время для выполнения поставленных оперативно-служебных задач, перегруженность и напряженность, постоянная готовность к выполнению должностных обязанностей, повышенный риск для жизни и здоровья, экстремальные условия труда. Все это служит определенными предпосылками возникновения у сотрудников ОВД различных функциональных изменений в организме, связанных в том числе и с психическим состоянием.

К психическим функциональным состояниям человека можно отнести целый спектр характерных состояний, выражающихся в зависимости от особенностей выполняемой профессиональной деятельности, ее интенсивности, длительности, напряженности и оказывающих влияние на ее эффективность.

Функциональное состояние – это целостная характеристика психической деятельности за определенный период, показывающая своеобразие протекания психических процессов в зависимости от отражаемых предметов и явлений действительности, предшествующего состояния и психических свойств личности [1, с. 68]. Внешние критерии развития того или иного состояния проявляются в показателях эффективности деятельности.

Характерное отличие психических состояний, возникающих в результате профессиональной деятельности, от психических состояний повседневной жизни человека состоит в том, что они отражают полный спектр всей жизненной и профессиональной ситуации, включая его отношение к ним, привлекая к процессу разрешения различных проблемных ситуаций все имеющиеся у личности ресурсы, а именно психические процессы, личностные образования и т. д.

Психическое состояние имеет структуру, определение которой предполагает выделение элементов, отвечающих за целостность и выраженность того или иного психического состояния человека.

Исследователи психических состояний выделяют три уровня в их структуре: психологический, физиологический и поведенческий [2, с. 94]. Необходимо отметить, что при выделении структуры психического состояния сле-

дует различать наличие ситуативной и трансситуативной составляющих, которые определяют актуальность и длительность той или иной фазы психического состояния. Различные условия протекания жизни человека, актуальной или прошедшей ситуации могут существенно влиять на определенные параметры психического состояния человека.

Негативные психические состояния приводят к развитию некоторых черт личности сотрудника ОВД, связанных с выполнением профессиональных обязанностей. Искажение личностного развития работников выражается, в свою очередь, в возникновении синдрома эмоционального и профессионального выгорания.

В современной научной литературе под эмоциональным выгоранием понимается состояние физического, умственного и эмоционального истощения, выступающее как реакция на хроническое стрессовое профессиональное общение и деятельность под воздействием указанных выше стрессовых профессиональных факторов.

Первые упоминания о синдроме выгорания принадлежат Б. Г. Ананьеву. Ученый применял данный термин для характеристики неких отрицательных реакций, возникающих у личностей профессий «человек – человек», связанных с межличностным общением.

Необходимо отметить, что все негативные эмоциональные состояния имеют характерную особенность, которая проявляется в комплексе и характеризуется взаимозависимостью и трансформацией одного негативного состояния в другое. Эти изменения зависят от индивидуальных отличительных черт человека, его профессиональной мотивации, компетентности, уровня подготовленности и эмоциональной устойчивости.

Эмоциональное выгорание является серьезным фактором снижения эффективности деятельности сотрудника ОВД, причиной ухудшения его самочувствия, повышенной утомляемости, потери контроля над собственными эмоциональными состояниями [3, с. 14].

Исследование синдрома эмоционального выгорания состояло из ряда взаимосвязанных этапов. Были использованы метод анализа научной, справочной и методической литературы по теме исследования, метод сравнения, эмпирические методы (анкетирование, пакет психодиагностических методик, методы математической статистики и анализа). В исследовании приняли участие 60 мужчин: 30 – сотрудники вневедомственной

охраны, 30 – сотрудники подразделения патрульно-постовой службы.

Большая часть респондентов имеет среднеспециальное образование (64 %) и состоит в браке (60 %) (рис. 1, 2). Огромное значение для проведения данного исследования имеет профессиональный стаж службы сотрудников в ОВД: 48 человек имеют профессиональный стаж в ОВД от 4 до 15 лет (рис. 3).

Необходимо отметить, что значительную часть опрошенных составляют молодые сотрудники, стаж профессиональной деятельности которых в ОВД не более трех лет – 28 % сотрудников, от 4 до 15 лет – 48 %, более 16 лет – 24 %.

Для нас основной интерес в анкетных данных респондентов представляли некоторые качественные характеристики восприятия респондентами собственной профессиональной деятельности. Так, одним из показательных факторов отношения к службе является субъективная оценка ценности профессиональной деятельности (рис. 4).

По методике диагностики эмоционального выгорания В. В. Бойко после обработки данных получены результаты, представленные в таблице 1.

Анализ симптомов фазы напряжения показал, что такой симптом эмоционального выгорания, как «переживание психотравмирующих обстоятельств», сформирован у 31 сотрудника ОВД (52 %). Он проявляется усиливающимся осознанием психотравмирующих факторов профессиональной деятельности, которые трудноустранимы или вовсе неустранимы, раздражение ими постепенно растет, накапливается отчаяние и негодование. Симптом «неудовлетворенность собой» сформирован у 2 человек (3 %). Эти сотрудники ОВД испытывают недовольство собой, избранной профессией, занимаемой должностью, конкретными обязанностями. Симптом «загнанность в клетку» сформирован у 6 сотрудников ОВД (10 %). Данный симптом выступает логическим продолжением развивающегося стресса. Такой симптом эмоционального выгорания, как «тревога и депрессия», сформирован у 5 сотрудников ОВД (8 %). Он обнаруживается в связи с профессиональной деятельностью в особо осложненных обстоятельствах, побуждающих к эмоциональному выгоранию как средству психологической защиты.

Результаты исследования по сформированности симптомов фазы резистенции синдрома эмоционального выгорания у сотрудников ОВД представлены в таблице 2.

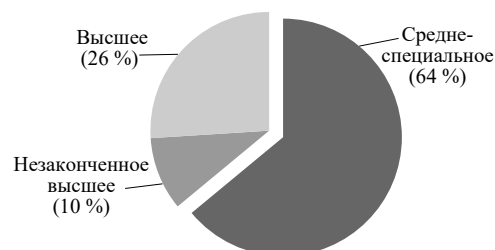


Рис. 1. Образовательный уровень респондентов

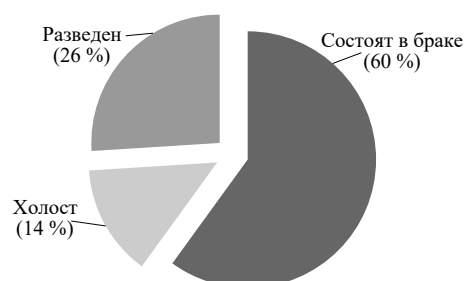


Рис. 2. Семейное положение респондентов

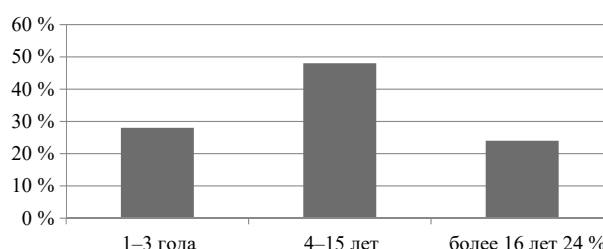


Рис. 3. Профессиональный стаж респондентов

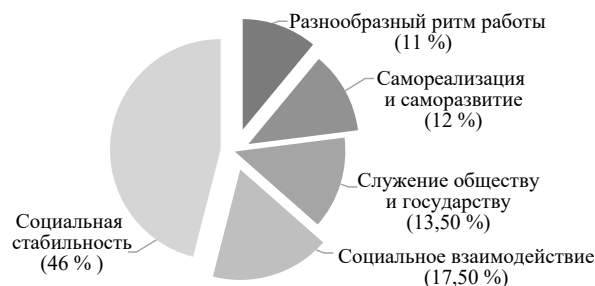


Рис. 4. Субъективная ценность профессиональной деятельности

Симптом «неадекватное эмоциональное реагирование» выступает наиболее явно в данной фазе: он сформирован у 43 сотрудников ОВД, у 8 сотрудников ОВД он находится в стадии формирования. Проявление данного симптома – очевидный признак выгорания. При его наличии человек перестает ощущать разницу между двумя отличающимися явлениями: экономическое проявление эмоций и избирательное эмоциональное реагирование. Симптом «эмоционально-нравственная дезориентация» выражен у 21 % респондентов; у 26 человек (43 %) он находится

Таблица 1

**Сформированность симптомов фазы напряжения синдрома эмоционального выгорания у сотрудников ОВД**

Симптомы	Сформирован	Формируется	Не сформирован
	%	%	%
Переживание психотравмирующих обстоятельств	52	13	35
Неудовлетворенность собой	3	25	72
«Загнанность в клетку»	10	8	82
Тревога и депрессия	8	14	78
Фаза напряжения	13	28	59

Таблица 2

**Сформированность симптомов фазы резистенции синдрома эмоционального выгорания у сотрудников ОВД**

Симптомы	Сформирован	Формируется	Не сформирован
	%	%	%
Неадекватное эмоциональное реагирование	72	14	14
Эмоциональная нравственная дезориентация	21	43	36
Расширение сферы экономии эмоций	43	21	36
Редукция профессиональных обязанностей	57	25	18
Фаза резистенции	72	14	14

в стадии формирования. Данный симптом как бы углубляет неадекватную реакцию в отношениях с гражданами и коллегами.

Симптом «расширение сферы экономии эмоций» сформирован у 26 сотрудников ОВД (43 %). Он свидетельствует о том, что правоохранители устают на работе от контактов, разговоров, ответов на вопросы и им уже не хочется общаться даже с близкими. Часто именно родственники становятся первыми «жертвами» эмоционального выгорания.

Симптом «редукция профессиональных обязанностей» сформирован у 34 сотрудников ОВД (57 %). У 9 сотрудников ОВД (15 %) данный симптом находится в стадии формирования. Редукция проявляется в попытках облегчить или сократить обязанности, которые требуют эмоциональных затрат.

Проведенное исследование позволяет сделать вывод о том, что негативные психические состояния человека в профессиональной деятельности,

являясь следствием особенностей выполняемых служебных обязанностей и ее организации в конкретных условиях, выступают в роли маркера нерациональности взаимной адаптации человека и его профессиональной деятельности. Они свидетельствуют либо о несоответствии свойств работника требованиям профессиональной деятельности, либо о несоответствии условий труда возможностям человека. Неблагоприятные состояния, которые возникают и длятся месяцами и даже годами, негативно влияют на самочувствие работающего. Наличие таких состояний говорит о профессиональном неблагополучии человека и является фактором риска возникновения соматических заболеваний.

Таким образом, эмоциональное выгорание – серьезный фактор снижения эффективности деятельности сотрудника ОВД, причин ухудшения его самочувствия, повышенной утомляемости, потери контроля над собственными эмоциональными состояниями.

**Список использованных источников**

1. *Леонова, А. Б.* Функциональные состояния человека в трудовой деятельности / А. Б. Леонова, В. И. Медведев. – Москва: Наука, 2015. – 200 с.  
 2. *Ильин, Е. П.* Психофизиология состояний человека / Е. П. Ильин. – Санкт-Петербург: Питер: Питер принт, 2005. – 411 с.

3. *Амирович, А. А.* Психологические аспекты профессиональной деятельности сотрудников полиции в экстремальных ситуациях / А. А. Амирович // Вестник Восточно-Сибирского института МВД России – 2015. – № 3 (74).

Рукапіс паступіў у рэдакцыю 20.12.2024.

УДК 94(476)+284.1«1925/1935»

## Деятельность пастора Эвальда Лодвиха в колониях бужских голендров и на территории Полесья (1925–1935 гг.)

**К. Е. Гавриленко,**

аспирант,

Республиканский институт высшей школы

Статья посвящена изучению десятилетнего периода (1925–1935 гг.) жизни польского лютеранского пастора Эвальда Лодвиха в колониях бужских голендров и на территории Полесского воеводства. Приводятся сведения о развитии культурной жизни и образования в лютеранской общине в период пасторства Эвальда Лодвиха. Освещается его деятельность по интенсификации хозяйственной жизни в колониях. Анализируются сведения о фактах содействия пастора в реализации национальной политики польского государства. Раскрывается концепция Эвальда Лодвиха о кашубском происхождении предков бужских голендров как элемента реализации политики колонизации.

**Ключевые слова:** бужские голендры; Полесье; лютеранство; пастор.

This article is devoted to the ten-year period (1925–1935) in the life of Polish Lutheran pastor Ewald Lodwych, who spent time in the colonies of the Bug's Hollanders and in the territory of the Polesie Voivodeship. The article provides information on the development of cultural life and education in the Lutheran community during the period of Lodvich's pastorate. The pastor's work on the intensification of economic life in the colonies is highlighted. Information about the facts of the pastor's assistance in the implementation of the national policy of the Polish state is analyzed. Ewald Lodvich's concept of the Kashubian origin of the ancestors of the Bug's Hollanders as an element of the polonization policy is revealed.

**Keywords:** Bug's Hollanders; Polesie; Lutheranism; pastor.

История бужских голендров является одним из примеров «многогранного» этноконфессионального прошлого Беларуси. Знаковым этапом в истории общности стали годы пасторства Эвальда Лодвиха в Нейдорф-Нейбровском лютеранском (Евангельско-Аугсбургском) приходе в 1925–1935 гг. (большинство представителей общности бужских голендров были лютеранами, прихожанами названного прихода кирхи Св. Троицы). Помимо руководства лютеранской общиной пастор Лодвих активно занимался культурным и социально-экономическим развитием колоний бужских голендров и других поселений (в том числе развитием школьного и профессионального образования) [1, с. 28–32].

Цель данной статьи – изучение деятельности пастора Эвальда Лодвиха в колониях бужских голендров и на территории Полесья в 1925–1935 гг.

Задачи: представить сведения о биографии пастора; показать роль главы религиозной общины в культурном и социально-экономическом развитии изучаемой общности и лютеранского прихода; проанализировать деятельность пастора по реализации национальной политики в колониях бужских голендров; осветить попытки Эвальда Лодвиха доказать кашубское происхождение предков бужских голендров как пример реализации политики колонизации.

Необходимо отметить, что «полесский» период в жизни пастора Эвальда Лодвиха недостаточно освещен в историографии. В работах ряда отечественных и зарубежных авторов упоминаются лишь отдельные факты деятельности главы лютеранской общины на территории Полесья. В трудах Е. С. Розенблата представлены сведения о детской «забастовке», организованной

пастором в 1928 г. [2, с. 189–190]. В статье «500 лет Реформации. Лютеране в Бресте-над-Бугом» в журнале «Echo Polesia» авторы анализируют деятельность Эвальда Лодвиха в городе, где до 1938 г. существовал филиал Нейдорф-Нейбровского лютеранского прихода [3, с. 26]. В монографии Э. Кнейфеля представлены отдельные факты о деятельности пастора Лодвиха в межвоенный период и его взаимоотношениях с Юлиусом Бурше – суперинтендантом Евангельско-Аугсбургской (лютеранской) церкви Польши (1904–1942 гг.) [4, с. 76, 204–205]. Немецкий исследователь Э. Бютов в своей статье выступил с жесткой критикой деятельности пастора по полонизации бужских голендров. По мнению автора, Эвальд Лодвих намеренно скрывал доказательства (исторические документы) немецкого происхождения предков голендров [5, с. 18]. Ряд польских исследователей (например, П. Борек [6] и Г. Ясинский [7]) являются авторами отдельных работ, посвященных биографии и деятельности пастора, в которых «полесский» период освещен фрагментарно. А. Хорунжий в 2015 г. опубликовал статью о приезде президента Польши Игнатия Мостицкого в колонии бужских голендров в 1928 г. (глава государства посетил колонии по приглашению пастора Лодвиха) [8].

Основными источниками для данного исследования стали материалы Государственного архива Брестской области (полицейские отчеты, характеристики пастора, материалы органов местной власти и др.) [9–11], воспоминания дочери пастора (опубликованные в периодическом издании «Nadbużańskie Ślawatycze» в 2002 г.) [12], статьи и заметки Эвальда Лодвиха из лютеранской и региональной периодики [1, с. 27; 10, л. 2; 13] и др.

Эвальд Лодвих (Ewald Lodwich, Ewald Lodwich-Ledwa – Эвальд Лодвих-Ледва) родился 16 мая 1890 г. в г. Седлеце и был старшим сыном Кристиана Лодвиха и Наталии Леопольдины из Зелентов-Павловских. Предки Эвальда Лодвиха являлись представителями общности бужских голендров [6, с. 57; 10, л. 6; 12, с. 5–6].

В 1908 г. после окончания гимназии в г. Седлеце поступил в Дерптский университет на теологический факультет, однако несколько раз прерывал учебу. С 1916 по 1917 г. проходил службу в русской армии. В 1919 г. окончил обучение в Дерптском университете, а 3 апреля 1921 г. прошла его ординация – Эвальд Лодвих стал пастором [7, с. 146].

Еще в годы учебы Эвальд Лодвих получил известность благодаря своему литературному и переводческому таланту (знал в идеале русский и немецкий). Он автор нескольких литературных произведений под псевдонимом «Адам Кашубский». Также благодаря ему на польский язык были переведены произведения классиков русской литературы (А. С. Пушкина, Н. А. Некрасова и др.). Также пастор являлся редактором нескольких периодических изданий [6, с. 57–58].

С 1918 по 1920 г. работал чиновником. В 1919 г. Лодвих получает ответственное назначение: его отправляют агитатором в Мазурию, на спорную территорию между Германией и Польшей [4, с. 76–77]. Лигой Наций по решению Парижской мирной конференции было определено, что дальнейшую судьбу Мазурии, Вармирии и Повисля должно было решить местное население на референдуме. Эвальд Лодвих развернул активную пропаганду среди местных лютеран и пытался заручиться для Польши их поддержкой на предстоящем плебисците. Итоги голосования 1920 г. были крайне неблагоприятными для польского государства: большинство спорных территорий остались в составе Германии [6, с. 57–58].

После фиаско в Мазурии Эвальд Лодвих уходит добровольцем в Войско Польское. После демобилизации в 1921 г. отправляется в г. Дзялдово (в один из немногих городов, который по итогам референдума оказался в составе Польши), где становится организатором и первым директором государственной учительской семинарии. Этот период в жизни пастора получил название «дзялдовской миссии» [7, с. 146]. Одним из приоритетных направлений его деятельности стала интеграция местных мазуров (одной из польских этнических групп, исповедовавших лютеранство) в польское общество после продолжительного периода онемечивания в составе Королевства Пруссии и Германской империи. Эвальд Лодвих становится руководителем местного Евангельско-Аугсбургского прихода (который подчинялся Варшавской консистории) и нескольких общественных организаций («Общество друзей мазур», «Польско-Мазурское евангелическое общество»). Однако ни создание общины Польской Евангельско-Аугсбургской церкви, ни деятельность общественных организаций не принесли ожидаемого результата: в религиозном

аспекте мазуры Дзялдовщины решили сохранять связь с Германией [4, с. 76].

Недовольство представителей властей очередной неудачей Эвальда Лодвиха по реализации национальной политики на территории края привело к его переезду в Полесское воеводство. С 1925 г. чуть более десяти лет Эвальд Лодвих руководил лютеранским приходом в Нейдорф и Нейбров. В 1935 г. Лодвих был отстранен от должности руководителя прихода, а в 1938 г. на время отошел от религиозной службы и занялся литературной деятельностью в своем родном г. Седлеце. В годы Второй мировой войны жил и работал в бюро переводов в г. Седлеце. Значимую роль в жизни лютеранской церкви Польши Эвальд Лодвих вновь начал играть во второй половине 1940-х гг. Окончился жизненный путь пастора 13 сентября 1973 г. [6, с. 59–61].

Как можно видеть из представленных выше фактов, жизнь пастора была насыщенной разнообразными событиями. Не менее интересными являлись и годы, проведенные Эвальдом Лодвихом в колониях бужских голендров и на территории Полесского воеводства. После череды неудач, которые произошли в начале 1920-х гг., ему предлагают пост главы провинциального лютеранского прихода в Нейдорф и Нейбров. Официально в свои новые полномочия Эвальд Лодвих вступил после голосования прихожан, которое состоялось 15 мая 1925 г. [9, л. 86]. Можно предположить, что пастор мог использовать данное назначение как своеобразный шанс восстановить свою репутацию.

#### **Деятельность пастора Эвальда Лодвиха по развитию лютеранской общины Нейдорф-Нейбров**

Лютеранская община, которую возглавил Эвальд Лодвих, по сути, была единственной на территории Полесского воеводства. Ее прихожанами являлись жители не только колоний Нейдорф и Нейбров, но и ряда других поселений бужских голендров на территории Полесья и Волыни, а также жители г. Бреста-над-Бугом и г. Пинска. В 1926 г. в приходе насчитывалось 4112 прихожан (приход являлся самым большим на территории Западной Беларуси). В межвоенное время данная религиозная община считалась одной из самых древних на территории Второй Речи Посполитой [1, с. 28].

Как руководитель прихода Лодвих стал инициатором создания «Общества польской евангелистской молодежи в Мостицах на Полесье». В союз могли вступать с 14-летнего возраста юноши и девушки, которые были разделены на две возрастные группы: 14–17 лет и старше 18-летнего возраста. Цель создания этой организации – укрепление позиций лютеранства среди молодежи и ее нравственное воспитание. Необходимо отметить, что подобные молодежные организации открывались при лютеранских приходах в различных регионах межвоенной Польши [11].

В ноябре 1928 г. Лодвих инициировал сбор денежных средств (через розыгрыш лотереи) на строительство народного дома при здании кирхи в Нейдорф и Нейбров. Подобного рода общественные сооружения служили местом проведения культурных и просветительских мероприятий [9, л. 33].

Активную деятельность пастор осуществлял по развитию филиала прихода в г. Брест-над-Бугом (прихожанами были как военнослужащие IX военного округа, так и гражданское население города). В годы своего пасторства Лодвих смог добиться открытия нового молитвенного дома (в здании старой казармы) по ул. Люблинской унии в воеводском центре. В 1934 г. было начато строительство здания кирхи, которое осветили в 1938 г. (упомянутое здание сохранилось до настоящего времени в г. Бресте и включено в список культурного наследия) [3, с. 25–26; 9, л. 38–38об].

#### **Культурная и просветительская деятельность**

Образование как один из аспектов духовной жизни в колониях также попало в сферу интересов пастора. Несмотря на то что Эвальд Лодвих содействовал реализации национальной политики полонизации (подробнее об этом будет ниже), он всячески не допускал усиления влияния католической церкви на школьное образование в колониях голендров. Он считал, что настоящий поляк необязательно должен быть исключительно католиком, и в качестве примера приводил сведения о том, что среди родственников Юзефа Пилсудского есть лютеране [12, с. 5–7; 13]. Однако официальная политика Польши не совпадала с идеями Эвальда Лодвиха. Один из самых известных инцидентов в истории

пасторства Лодвиха произошёл в феврале 1928 г. и вошел в историю под названием «детской забастовки» [2, с. 189]. 2 февраля 1928 г. во время службы пастор Лодвих призвал прихожан, чтобы их дети в течение двух недель не посещали занятия в школах. В случае, если кто-то не поддержит «забастовку», ему грозили «санкции» со стороны кирхи. С помощью «детской забастовки» пастор хотел потребовать, чтобы его допустили к проведению уроков Закона Божьего в школах, а также чтобы среди педагогов были лютеране. С 6 по 13 февраля более 500 детей из пяти школ (в Домачево, Горице, Низе, Бореке и Лашнево) стали участниками «забастовки». В данных начальных учебных заведениях учащиеся из числа лютеран составляли от 85 до 95 %. Спустя неделю на происходящие события в Нейдорф-Нейбровской общине пришлось отреагировать Консistorии Евангельско-Аугсбургской церкви Польши. Ее глава Юлиус Бурше выступил с резкой критикой действий Эвальда Лодвиха и потребовал немедленно прекратить «забастовку». На участников февральских событий были наложены штрафы (общая сумма штрафов составила 5000 злотых). Полесский воевода был крайне недоволен деятельностью пастора и требовал его скорейшей отставки. Тем не менее частично цель «забастовки» была достигнута: в учебные заведения вернули уроки Закона Божьего, которые пастор проводил для учащихся-лютеран [9, л. 66–76об].

Особое место в духовной жизни религиозной общины и колоний Нейдорф и Нейбров занимала жена пастора Эльжбета, с которой Лодвих познакомился в годы учебы в г. Дерпе (Эльжбета родилась на территории современной Эстонии в шведско-финской семье). Она являлась руководителем двух хоров (приходского и детского), занималась преподаванием, благотворительностью, возглавляла польско-эстонское общество дружбы и поддерживала связи с лютеранскими общинами Эстонии. В источниках содержатся и другие примеры контактов между прихожанами изучаемой религиозной общины и лютеранами зарубежных стран. Вместе с мужем Эльжбета занималась пропагандой сельскохозяйственной кооперации, обучала жителей колоний современным методам земледелия и селекции, траволечения и фитотерапии [12, с. 15–17].

Эвальд Лодвих способствовал созданию специализированных учебных заведений по подготовке специалистов в аграрной сфере. В д. Дубица (в Домачевской гмине в нескольких километрах от колоний голендров) была открыта женская сельскохозяйственная школа (одна из крупнейших в регионе), а подобное учреждение для обучения мужчин начало свою работу в Колпине (на территории современной Польши) [6, с. 59].

#### **Развитие хозяйственной жизни в колониях**

Как отмечается в воспоминаниях дочери Эвальда Лодвиха, ее отец внес значительный вклад в интенсификацию хозяйственной жизни в колониях бужских голендров. В начале межвоенного времени большинство представителей общности бужских голендров были заняты в аграрном секторе (обрабатывали собственные или арендные наделы). Однако малоземелье, постоянные разливы рек и неплодородность почв не позволяли голендрам получать достаточный доход «от земли» [12, с. 7–22]. Было принято решение по интенсификации хозяйственной жизни колоний. Для развития частных хозяйств в колониях стало действовать общество взаимного кредитования. В Нейдорф и Нейбров был основан молочный кооператив «Лау», который производил на продажу молочные продукты. Одной из задач кооператива являлось обучение его членов новым методам скотоводства [6, с. 59]. Сам Эвальд Лодвих возглавил сельскохозяйственный кружок в колониях, а также являлся одним из руководителей Союза сельскохозяйственных кружков Полесского воеводства [10, л. 6–6об]. В число задач этих кружков также входило просвещение их членов, обучение новым методам земледелия и скотоводства. По инициативе пастора организовывались выставки достижений жителей колоний, членов кружка в сельском хозяйстве. Проведение данных выставок широко освещалось в периодической печати, а их победители получали ценные призы [12, с. 7–22].

#### **Содействие реализации национальной политики**

Как и другие жители Западной Беларуси в межвоенное время, голендры ощущали на себе последствия проводимой во Второй Речи

Посполитой политики колонизации. Одним из факторов, повлиявших на процесс колонизации голендров, стали проблемы их самоидентификации. Для бужских голендров вопрос этничности их и их предков был менее значим, нежели фактор принадлежности к той или иной конфессии. Эта ситуация открывала дополнительные возможности для реализации официальной национальной политики колонизации. Согласно проводимым переписям населения, абсолютно все бужские голендры были отнесены к этническим полякам. Это было обусловлено языковым фактором: языком богослужения и повседневного общения голендров являлся польский. Глава лютеранского прихода способствовал расширению влияния польского языка в общине. Весь документооборот прихода был переведен на польский язык, постепенно происходило видоизменение имен и фамилий голендров на польский манер [1, с. 28–33].

В колониях голендров начали работу польские общественные объединения, которые возглавил пастор Лодвих. Например, в колониях действовал Союз польской молодежи, который в числе своих задач ставил укрепление патриотизма их членов. Также Эвальд Лодвих возглавлял Союз стрелцов и региональное (Полесского и Волынского воеводств) отделение польской Народной рабочей партии (левый лагерь партии поддержал политику «санации» Ю. Пилсудского). Однако, как отмечают в своих характеристиках Эвальда Лодвиха представители власти, содействие реализации национальной политики со стороны пастора зачастую носило формальный характер, а после 1928 г. данная деятельность практически прекратилась [6, с. 59; 10].

Важным моментом в «полесском» периоде жизни пастора стал визит президента Польши Игнатия Мостицкого 1 июля 1928 г. в колонии Нейдорф и Нейбров (по приглашению пастора). Этот визит был крайне необходим пастору, чья репутация сильно пострадала после «детской забастовки». Во время посещения колоний Эвальд Лодвих ознакомил Мостицкого с достижениями голендров по интенсификации сельского хозяйства, а также уведомил о преданности представителей общности польскому государству (подробнее о визите президента можно прочитать в других публикациях). Одним из основных итогов визита стало переименование колоний Нейдорф и Нейбров в честь польского прези-

дента в Мостица Дольне и Мостица Горне. Инициатива о переименовании колоний принадлежит пастору Эвальду Лодвиху. Сами голендры в своих воспоминаниях подчеркивают, что переименование происходило без их согласия [1, с. 32–33]. В 1928 г., несмотря на недовольство местной власти деятельностью пастора, Эвальд Лодвих был награжден президентом Большим серебряным крестом за службу польскому государству (как на территории Полесья, так и Мазурии) [12, с. 16].

### **Кашубская теория происхождения голендров**

При анализе источников можно прийти к выводу, что пастор Эвальд Лодвих в вопросе этнического происхождения бужских колонистов пропагандировал весьма неожиданную версию: предки голендров – это кашубы. К данному выводу он пришел благодаря сведениям о месте, откуда произошло переселение первых бужских голендров на территорию Полесья, – Жулав. Эвальд Лодвих как потомок бужских голендров отразил свою идею о происхождении его предков в своем литературном псевдониме «Адам Кашубский». Кашубия (в районе г. Гданьск) на севере современной Польши находится рядом с исторической областью Мазурия, где в начале 1920-х гг. Эвальд Лодвих занимался агитаторской и просветительской деятельностью. Издавна на территории этого региона проживали не только голендры – переселенцы из Европы, но и кашубы – западнославянская этническая группа. Официальная национальная политика межвоенной Польши предполагала признание кашубов и некоторых других малых этносов частью польского народа. Таким образом, «кашубизацию» голендров можно считать элементом колонизации общности. Еще одним подтверждением своих идей Лодвих считал созвучность фамилий голендров с фамилиями кашубов, которые под влиянием различных факторов получили немецкое звучание [12].

Возникновение «кашубской» теории могло являться следствием деятельности Лодвиха в Мазурии и на территории Дзялдовшине, таким образом он пытался использовать потенциал данной теории для реабилитации своей репутации. Правительство было крайне заинтересовано в интеграции г. Гданьска и Кашубии в состав государства и искало любую связь города

и региона с Польшей. Эвальд Лодвиг прекрасно осознавал это и всячески пытался показать связь полесских колоний с кашубами [1, с. 33]. Пастор неоднократно пытался установить контакт между общностью бужских голендров с их «исторической родиной». В колониях начали свою работу организации «Круг друзей кашубов» и «Союз поляков в Гданьске». В 1933 г. среди бужских голендров был осуществлен сбор пожертвований (всего удалось собрать 929 злотых) на возведение кирхи в г. Гдыня. В самих колониях по инициативе Эвальда Лодвига состоялся праздник моря, в рамках которого были собраны средства для развития польского флота в г. Гданьске [10]. В 1933 г. сторонники Лодвига официально выступили с поддержкой кандидата Франтишка Кунца (однофамильца многих жителей колоний бужских голендров) на выборах в г. Гданьске, который являлся этническим кашубом. Данное событие получило широкую огласку [10, л. 2]. Пастор активно занимался подготовкой статей и заметок для периодической печати, как общественно-политической, так и религиозной (лютеранской) [12, с. 5–24]. В статьях и заметках он обосновывал свои идеи о кашубском происхождении голендров. Например, 15 июня 1933 г. в газете «Straz Gdanska» выходит статья «Связь кашубов на Буге с Гданьском». В ней рассказывается о том, что бужские голендры в поисках лучшей доли отправились из Гданьска на Полесье в долину реки Западный Буг [10, л. 2].

Необходимо отметить, что имеющиеся исторические источники полностью опровергают теорию пастора. По мнению Э. Бютова, Эвальд Лодвиг неоднократно занимался сокрытием документов, которые могли бы опровергнуть его суждения о происхождении голендров. Подтверждением этого может служить обстоятельство обнаружения рукописи хроники кирхи в Нейдорф и Нейбров, которую пастор Лодвиг в 1935 г. похитил и увез с собой в г. Дзялдово (именно там она и была обнаружена после его смерти в 1997 г.) [5, с. 18]. Также пастор мог заниматься фальсификацией исторических свидетельств. Дочь Эвальда Лодвига в своих воспоминаниях рассказывает, что в 1926 г. в Вильно проходила выставка, посвященная истории протестантизма в Польше. Участие в мероприятии приняли и колонисты-лютеране Нейдорф и Нейбров. Пастор Лодвиг на данной выставке смог

продемонстрировать представителям общности и другим посетителям ряд документов, которые свидетельствовали о кашубском происхождении их предков [21, с. 15].

Представители власти неоднозначно оценивали стремление Эвальда Лодвига убедить голендров в их кашубском происхождении. В характеристике на пастора, написанной сотрудниками Брестского староства, указывается, что в документах жители колоний называются «голендрами» и нет никаких оснований полагать, что они имеют что-то общее с кашубами, однако чиновники считают необходимым более тщательно изучить данный вопрос [10, л. 6]. Следует отметить, что бужские голендры и их потомки в своих воспоминаниях говорят, что большинство членов общности идею о кашубском происхождении их предков не принимали, а для ряда голендров слово «кашуб» считалось оскорбительным [1, с. 32–33].

Практически в самом конце пасторского служения в Нейдорф-Нейбровском приходе Эвальда Лодвига состоялся визит посольства Нидерландов в колонии. Дипломатическая миссия помогла установить контакты между колонистами и научными учреждениями Королевства Нидерланды. Отметим, что одной из теорий происхождения голендров являлась голландская. Эвальд Лодвиг смог получить подтверждение о не голландском происхождении голендров исходя из проведенных нидерландскими специалистами исследований по данному вопросу. Одним из членов делегации был писатель Ян Хендрик де Грут, который после визита в колонии бужских голендров написал стихотворение «Ворон над Мостицей», которое было опубликовано в литературном журнале 1935 г. Описания колоний встречаются в прозаическом произведении данного автора «Май в Польше» [12, с. 12–22].

Необходимо отметить, что в течение всех 10 лет представители власти часто давали пастору негативную характеристику. Его описывали как чересчур амбициозного и честолюбивого человека, чьи действия не приносят должной пользы польскому государству. Несмотря на достигнутые успехи по развитию колоний и общин, недовольство некоторыми аспектами деятельности пастора со стороны руководства Евангельско-Аугсбургской церкви Польши и представителей власти привело к отставке Эвальда Лодвига в 1935 г. Еще некоторое время отстраненный

пастор продолжал жить в колониях бужских голендров. Сторонники Лодвига требовали восстановить его в должности, что привело к расколу общины. Главе польской Евангельско-Аугсбургской церкви Юлиусу Бурше пришлось лично вмешаться в дело и примирить членов прихода. После этих событий Эвальд Лодвих покинул Полесье [10, л. 10].

Пастор Эвальд Лодвих являлся неоднозначной, но яркой личностью, оставившей след в истории общности бужских голендров и Полесья. Подводя итог исследования, необходимо отметить следующее:

1. Эвальд Лодвих, являясь руководителем лютеранского прихода, занимался развитием общины (центр которой находился в колониях бужских голендров), филиала в Бресте-над-Бугом и укреплением позиции лютеранства среди молодежи. Однако избранные пастором методы не всегда устраивали руководство Евангельско-Аугсбургской церкви Польши.

2. В колониях бужских голендров Эвальд Лодвих и его семья занимались культурной и просветительской деятельностью. Элементами данного направления стало создание сельскохозяйственных кружков, в которых обучали новым методам земледелия и скотоводства,

и открытие профессиональных школ, где можно было получить профильное аграрное образование.

3. Пастор Эвальд Лодвих внес значительный вклад в социально-экономическое развитие общности бужских голендров. Основным направлением его деятельности стала интенсификация сельского хозяйства.

4. Руководитель прихода занимал важное место в общественной жизни региона. Эвальд Лодвих пытался содействовать реализации государственной национальной политики в колониях бужских голендров, однако его деятельность зачастую критиковалась представителями власти.

5. В контексте реализации политики полонизации Эвальд Лодвих пытался доказать кашубское происхождение предков бужских голендров, однако его идеи не получили должной поддержки среди представителей власти и самих бужских голендров. Скорее всего, идея о кашубском происхождении голендров была обусловлена субъективными представлениями пастора об истории общности и его личными интересами, связанными с попыткой восстановить свою репутацию после неудач на территории Мазовии в начале 1920-х гг.

#### Список использованных источников

1. Гавриленко, К. Е. Положение общин бужских голендров на территории Полесья в 1921–1939 гг. / К. Е. Гавриленко // Веснік Брэсцкага ўніверсітэта. Серыя 2. Гісторыя. Эканоміка. Права. – 2024. – № 3. – С. 27–35.

2. Розенблат, Е. С. «Вольные голендры» на Брестчине: история колоний Нейдорф и Нейбров / Е. С. Розенблат // Личность в истории: героическое и трагическое: сб. материалов Пятой междунар. науч.-практ. конф., посвящ. 20-летию ист. фак., г. Брест, 23–24 нояб. 2011 г. / редкол.: М. Э. Чесновский (гл. ред.) [и др.]. – Брест: БрГУ, 2012. – С. 187–192.

3. 500 lat Reformacji. Luteranie w Brzeście nad Bugiem // Echo Polesia. – 2017. – № 4 (56). – С. 24–28.

4. Kneifel, E. Bischof dr. Julius Bursche. Sein Leben und seine Tätigkeit 1862–1942 / E. Kneifel. – München: G. und H. Fournes, 1980. – 259 s.

5. Бютов, Э. Происхождение и история бужских голендров / Э. Бютов // Тальцы. – 2004. – № 4 (23). – С. 3–22.

6. Borek, P. Niezwykła biografia ewangelickiego pastora: Ewald Lodwich (“Adam Kaszubski”) / P. Borek // Podlaski. Tygodnik Kulturalny. – 2007. – Nr. 4. – S. 57–61.

7. Jasinski, G. Kościół ewangelicki i ludność mazurska na Działdowszczyźnie w sprawozdaniach księdza Ewalda Lodwicha-Ledwy z lat 1945–1946 / G. Jasinski // Echa Przeszłości. – 2022. – R. XXIII. – Nr. 1. – S. 145–176.

8. Chorąży, A. Prezydent Ignacy Mościcki wśród olędrow kolonii Nejdorf-Nejbrow. (od 1928 roku – Mościce Dolne i Górne) / A. Chorazy // Nadbużańskie Sławatycze. – 2015. – R. IX. – S. 70–77.

9. Государственный архив Брестской области (ГАБр). – Ф. 1. Оп. 2. Д. 2321.

10. ГАБр. – Ф. 1. Оп. 10. Д. 2349.

11. ГАБр. – Ф. 2. Оп. 2. Д. 2065.

12. Lodwich-Jackowiak, W. «Wierni po wsze czasy»: słowiańskie korzenie praojców / W. Lodwich-Jackowiak // Nadbużańskie Sławatycze. – 2002. – R. III. – S. 5–26.

13. Lodwich, E. Kiedola gospodarza ewangelików Kaszubów nadbu-zanskich / E. Lodwich // Zwiastun Ewangeliczny. – 1927. – Nr. 13. – S. 21

УДК 7.01.036(45+57):141.82+730:[725.1.04:354].036(476-25)"193"

# Марксистская модель исторического процесса: формирование визуального канона (на материале скульптурного оформления Дома правительства в Минске)

Т. О. Бембель,  
аспирант,  
Республиканский институт высшей школы

Статья посвящена обоснованию исследования моделей исторического процесса в советской художественной культуре на материале скульптуры как средства выражения в общественном сознании тех или иных моделей смысла и назначения истории. Скульптурная составляющая Дома правительства в Минске анализируется как воплощение современного той эпохе толкования марксистской модели исторического процесса. Сформированный к середине 1930-х гг. изобразительный канон представляет малоисследованный материал для философского изучения. Результаты данного исследования могут быть использованы в учебных дисциплинах высшей школы «Социальная философия» и «Эстетика».

**Ключевые слова:** советская художественная культура; марксистская модель исторического процесса; визуализация представлений о ходе истории; Дом правительства в Минске; советская скульптура 1930-х гг.

The article is devoted to the substantiation of the study of models of the historical process in Soviet artistic culture on the material of sculpture as a means of expressing in the public consciousness certain models of the meaning and purpose of history. In this article, the sculptural component of the Government House in Minsk is analyzed as the embodiment of the interpretation of the Marxist model of the historical process of that time. The visual canon that emerged by the mid-1930s represents little-studied material for philosophical research. The results of this study can be used in the academic disciplines of higher education "Social Philosophy" and "Aesthetics".

**Keywords:** Soviet artistic culture; Marxist model of the historical process; visualization of ideas about the course of history; The Government House in Minsk; Soviet sculpture of the 1930s.

В статье скульптурная составляющая Дома правительства в Минске рассматривается как воплощение варианта марксистской модели исторического процесса, принятого к началу 1930-х гг. в Советском Союзе и, соответственно, в БССР.

К концу 1930-х гг. «энциклопедией основных знаний в области марксизма-ленинизма» стал краткий курс истории ВКП(б), названный так в постановлении Центрального Комитета Всесоюзной коммунистической партии (большевиков) [1, с. 454]. Во введении к первому изданию 1938 г., подготовленному при непосредственном участии И. В. Сталина, подчеркивались действенная роль и практическое значение краткого курса: «Изучение истории ВКП(б) укрепляет уверенность в окончательной победе великого дела партии Ленина – Сталина, победе коммунизма во всем мире»

[2, с. 4]. К. Маркс и Ф. Энгельс были названы великими учителями пролетариата, впервые объяснившими историю человечества как историю борьбы классов, в которой только победа пролетариата над буржуазией избавит человечество от капитализма, эксплуатации. В последовательной смене общественно-экономических формаций, обусловленной ростом уровня производительных сил, классовая борьба представляла главной движущей силой истории: «Маркс и Энгельс учили, что избавиться от власти капитала и превратить капиталистическую собственность в собственность общественную невозможно мирным путем, что добиться этого рабочий класс может только путем применения революционного насилия против буржуазии, путем пролетарской революции, путем установления своего политического господства – диктатуры

пролетариата, которая должна подавить сопротивление эксплуататоров и создать новое, бесклассовое коммунистическое общество» [2, с. 9].

Внешнее и внутреннее оформление скульптурой Дома правительства в Минске в 1932–1936 гг. (строительные работы были закончены в 1934 г.) – важнейшая составляющая архитектурного ансамбля, который сразу стал хрестоматийным как один из лучших в СССР примеров единства архитектуры и скульптуры. Авторы наиболее подробного из имеющихся к настоящему моменту исследований этого ансамбля А. А. Воинов и С. Ф. Самбук подчеркивают: «Дом Правительства Белорусской ССР – крупнейшее общественное сооружение республики. Уникальный по своему назначению, этот архитектурный ансамбль со времени его проектирования и строительства привлекает к себе широкое внимание. По своему идейно-эстетическому и градостроительному значению он перерастает рамки обычного административного сооружения» [3, с. 5]. Однако скульптурное оформление Дома правительства никогда не рассматривалось как программное в плане визуализации представлений о ходе истории.

Между тем комплекс скульптурных произведений снаружи и внутри здания, спроектированного и построенного в период с 1929 по 1936 г. архитектором И. Г. Лангбардом (1882–1951), имеет смысл проанализировать как первый в БССР детально разработанный и материализованный в формах монументальной скульптуры канон изображения (или визуального изложения) конкретной модели исторического процесса.

Краткий курс истории ВКП(б) можно рассматривать как вербальный аналог скульптурного оформления Дома правительства в Минске, хотя издан он был на два года позже завершения работ над пластическим убранством Дома правительства в 1936 г. В этом нет противоречия, поскольку уже с 1932 г., с началом работы над проектом будущего Дворца Советов в Москве, вербальный и визуальный каноны изложения марксизма стали стремительно сближаться, образуя единое целое новой советской культуры.

Сформированный в единичных, образцовых проектах-лабораториях визуальный канон был в скором времени реализован в многочисленных скульптурных объектах (в том числе массовых – как знаменитая «Девушка с веслом») на протяжении своего существования до конца 1950-х гг., но в философском изучении исторических концепций остается малоисследованным материалом. Как писали А. А. Воинов и С. Ф. Самбук

еще в 1975 г., «трудно преодолеть определенный психологический “барьер” и относить к памятникам архитектуры здания и сооружения советского времени, в которых мы живем и работаем. Можно утверждать, что очень часто памятники архитектуры далекого прошлого изучены лучше, подробнее и глубже, чем произведения современности. Однако назрело время собрать, систематизировать и обобщить материалы и документы по истории» [3, с. 6].

В данной статье предпринята попытка проанализировать скульптурное оформление Дома правительства в Минске как воплощение модели истории, принятой официально в Советском Союзе в первой половине 1930-х гг. При таком анализе важно рассматривать пластически-пространственные и сюжетно-иконографические связи между наружными и внутренними скульптурными составляющими ансамбля Дома правительства как элементы единого целого. Обычному зрителю эти связи неочевидны в силу ограничений доступа в здание без специального пропуска.

Ко всеобщему обзору доступна только наружная часть ансамбля – памятник В. И. Ленину скульптора М. Г. Манизера (1891–1966), идеально вписанный в пропорции и план Дома правительства, симметрично центрированного по планировочной оси. Эта главная смысловая архитектурная ось, берущая начало от памятника, проходит через главный вход внутрь здания через центральный вестибюль и фойе перед залом заседаний Верховного Совета в сам зал и, пересекая его строго по центру, замыкается горельефом «Народ Страны Советов» (точнее – замыкалась, поскольку горельефная композиция, состоящая из центральной и боковых частей, в настоящее время отсутствует в интерьере зала заседаний). Частично фрагменты горельефа можно увидеть на сохранившихся фотографиях.

Пространственно располагаясь там, где в сакральной архитектуре находится алтарный образ, горельеф утверждал, т. е. буквально материализовывал в твердых скульптурных формах идею созданной в результате исторического процесса новой общности людей – советского народа. Расстекание и затвердевание – одна из пар бинарных оппозиций, которые применяет В. З. Паперный, исследуя поворот, произошедший к началу 1930-х гг. в визуальности советской художественной культуры, и отмечая затвердевание как тенденцию наступившей эпохи облекать свои постулаты и свою историю в такие материалы, как гранит, бронза, золото [4, с. 40], в противоположность предшествующему 15-летию

с 1917 по 1932 г., когда, как отмечает исследователь визуальности раннего советского периода С. А. Ушакин, фотомонтаж – дешевый, легкий, доступный любому члену общества вид творческого самовыражения и социальной активности, «своим методом разрыва-как-способа-связи обозначил решительный отказ от истории как “дискурса о непрерывном”» [5, с. 27].

В период после 1929 г., отмеченный отчетливо выраженной сакрализацией основных постулатов и героев марксизма, столь легкое во всех смыслах оперирование в фотомонтаже (ножницы-клей-бумага) их образами, как это предлагали А. Родченко, Л. Лисицкий и другие сторонники искусства масс 1920-х гг., уже не было возможным. Начало работ над скульптурным оформлением Дома правительства в Минске в 1932 г. совпало с официальным переводом деятелей художественной культуры в статус жрецов, допущенных в результате строгого отбора к воспроизведению сакральных образов во избежание «отрыва [иногда] от политических задач современности и от значительных групп писателей и художников, сочувствующих социалистическому строительству [и готовых его поддержать]», как это было сформулировано в Постановлении ЦК ВКП(б) от 23 апреля 1932 г. «О перестройке литературных организаций» [6, с. 172].

Процесс объединения (и параллельного отбора) деятелей культуры в творческие союзы растянулся на годы, но к началу Великой Отечественной войны был завершен. Скульпторы, оформлявшие Дом правительства в Минске в 1932–1936 гг., стали членами первого состава Союза художников БССР. Всего было принято 38 художников, работавших в скульптуре, живописи и графике, на заседании его правления в 1940 г. К этому времени они уже успели создать крупные архитектурно-художественные ансамбли, где марксистская модель истории была главной, сквозной, объединяющей темой, а ее визуализация стала образцовой для тех, кто намеревался работать в области художественной культуры. После Дома правительства наиболее масштабным ансамблем с исторической программой стал павильон БССР на ВСНХ в Москве (открыт в 1939 г.), оформленный скульптурой и другими видами искусства.

Горельеф «Народ Страны Советов», ключевой для символически-смысловой системы скульптурного оформления Дома правительства и в сюжетно-иконографическом плане, и по месту расположения на главной стене (аналоге алтарной стены в храмовом пространстве) за президиумом

в зале заседаний Верховного Совета, композиционно был разработан скульптором А. О. Бембелем (1905–1986) и выполнен им в материале при помощи его коллег В. Н. Риттера (1908–1970) и Г. К. Измайлова (1906–1944) под наблюдением И. Г. Лангбарда и М. Г. Манизера как ответственного за весь скульптурный ансамбль Дома правительства в целом. Бригадой лепителей бюстов руководил М. А. Керзин (1883–1979), в ее составе работали также З. А. Азгур (1908–1995), А. К. Глебов (1908–1968), А. Н. Орлов (1908–1942), В. В. Рубаник (1911–1948), О. А. Бембель-Дедок (1906–1974) и др.

Дальше горельефа «Народ Страны Советов» нет движения генеральной планировочной оси, поскольку новый, построенный на принципах справедливости социум – это завершение истории. Отмечая эту особенность принятого к началу 1930-х гг. марксистско-ленинского толкования исторической перспективы, В. З. Паперный следующим образом объясняет внутреннюю механику художественных перемещений по оси «прошлое – будущее» в советской культуре рассматриваемого периода: «Будущее, превратившееся в вечность, настолько однородно и неизменно, что там уже ничего, в сущности, нельзя увидеть, туда бессмысленно и смотреть – взгляд культуры постепенно оборачивается назад, как бы развернувшись на 180°. Настоящий момент оказывается уже не начальной точкой истории, а скорее ее финалом. Культуру начинает интересовать путь, которым она пришла к настоящему моменту, начинает интересовать история» [4, с. 44].

Движение по этой оси возможно теперь только в обратном направлении, туда, куда обращен центральный горельеф за местами Президиума – к выходу через фойе, вестибюли и лестницы, через главный портал и курдонер снова к фигуре В. И. Ленина, которая, в противоположность алтарному горельефу, фиксирующему окончательность социальной эволюции, не только предполагает дальнейшее движение в реальном пространстве сиюминутного действия, но и визуализирует его буквально: направление распространения идей социализма и коммунизма на Запад (в данном случае в сторону буржуазной Польши, до границы с которой в 1933 г., когда был установлен памятник, было 30 км), куда должен распространяться революционный процесс после победы в отдельно взятой стране, передано пластически – поворотом головы и устремлением всей гигантской фигуры вождя мирового пролетариата. Это движение поддержано экспрессией лицевого рельефа на постаменте.

В целом памятник является динамическим размыканием не только архитектурного пространства между крыльями фасада – этого воздушного вестибюля или, вернее, первого храмового двора, если пользоваться аналогией с сакрализацией пространства в храмовом строительстве Древнего Египта, но и границей между пространством свершившегося революционного преобразования в пространство неуклонного и неизбежного социалистического преобразования всего мира в ближайшем будущем.

К моменту создания и установки перед Домом правительства в Минске памятника В. И. Ленину 7 ноября 1933 г. дискуссии по поводу принципов его изображения закончились. Победила трактовка, которую категорически отвергали ведущие художники 1920-х гг. С. А. Ушакин приводит в качестве примера радикальной позиции статью К. С. Малевича «Ленин», опубликованную в 1924 г. в немецком журнале *Das Kunstblatt*, где художник-супрематист настаивал на том, что мемориализация вождя не должна идти по пути традиционных клише, выдающих художественный образ «за действительный факт», что «материальная оболочка [Ленина] не поддается искусству», и не должна поддаваться: «Мемориализовать нужно не Ленина (или его образ), а бессмертность его идей: “отсюда склеп как куб, как символ вечности, потому что и Он в нем как вечность”» [5, с. 202].

Героический пафос социалистического строительства в горельефной композиции «Народ Страны Советов» трактуется как прямое продолжение героического пафоса революции, наглядно воплощенного в угловых барельефах зала съездов (оба по десять метров длиной, сохранились до настоящего времени) по обеим сторонам от Президиума: «Октябрь в Петрограде» и «Октябрь в Белоруссии».

Пролетарская революция, увенчанная победой, – последнее звено в длинной цепи исторических событий, подводящей человечество к преображению. Все предшествующие барельефы (а в первоначальном варианте ансамбля еще и бюсты героев революционного движения), расположенные на пути от главного входа к залу съездов, посвящены событиям, этапным с позиций выработанных к 1930-м гг. принципов подачи исторической концепции.

По ходу движения к залу съездов, в перпендикулярном главной оси пространстве фойе – в этом отношении соответствующем трансепту готических храмов, очень хорошо изученных и любимых И. Г. Лангбардом, – расположен

фризовый цикл из пяти композиций, созданных в 1932–1934 гг. и объединенных общей темой «Революционная борьба в прошлом». Зритель, вошедший в Дом правительства и движущийся по главной оси к конечному образу, как бы проходит вместе с прогрессивными силами человеческого общества тернистый исторический путь революционной борьбы. Этот путь представлен в мизансценах и лицах.

Непосредственно над входом в зал кулуаров размещена центральная композиция «Парижская Коммуна». Даже если зритель движется строго по оси, не отклоняясь влево или вправо вдоль фриза, он все равно встречается с пластическим воплощением первого в истории примера диктатуры пролетариата – предвестием будущей всемирной победы пролетарской революции, по определению К. Маркса и В. И. Ленина. Просуществовавшая 72 дня (с 18 марта по 28 мая 1871 г.) Парижская коммуна стала одним из символов государственной пропаганды в СССР и других странах.

Слева от композиции «Парижская Коммуна» на той же стене, в которой находится вход в зал кулуаров, расположен барельеф «Баррикады 1948 года в Париже», далее за ней влево – «Грахх Бабеф. Заговор “равных” 1796 года». Еще два барельефа расположены справа от «Парижской Коммуны»: «Провозглашение Коммунистического Манифеста» и «Восстание Союза Спартака». Если зритель имеет возможность задержаться в своем движении по главной оси истории к ее завершению, то может прочитать весь этот поперечный видеоряд либо слева направо – от свершений Великой Французской революции через продолжающие развитие ее идей социальные потрясения 1848 г. до такого события, как восстание Союза Спартака в Германии в 1919 г., либо в обратном порядке. Бурные потоки истории, пластически визуализированные в цикле «Революционная борьба в прошлом», достигают кульминационной динамики в угловых рельефах «Октябрь в Петрограде» и «Октябрь в Белоруссии» в зале съездов, чтобы влиться справа и слева в спокойное озеро триумфальной композиции за Президиумом.

На обратном пути по оси истории, т. е. при возвращении из зала съездов к выходу из здания и, соответственно, из сакрального пространства свершившегося прошлого и констатированного будущего в настоящее время, зритель встречает второй цикл-фриз, также состоящий из пяти рельефных композиций и также расположенный вдоль поперечного фойе, под общей темой

«Социалистическое строительство и революционная борьба рабочих в капиталистических странах».

Пять композиций расположены параллельно циклу «Революционная борьба в прошлом». Созданные в 1932–1934 гг. барельефы второго цикла прямо иллюстрируют понимание современной истории, чуть позже создания самих барельефов окончательно сформулированное в «основном каноническом документе эпохи», как определяет В. З. Паперный [4, с. 38] курс истории ВКП(б): «Новый период есть период открытых столкновений классов, период революционных выступлений пролетариата, период пролетарской революции, период прямой подготовки сил к свержению империализма, к захвату власти пролетариатом. Этот период ставит перед пролетариатом новые задачи о перестройке всей партийной работы на новый, революционный лад, о воспитании рабочих в духе революционной борьбы за власть, о подготовке и подтягивании резервов, о союзе с пролетариями соседних стран, об установлении прочных связей с освободительным движением колоний и зависимых стран и т. д. и т. п.» [2, с. 242].

В центре стены над выходом в сторону памятника Ленину расположена композиция «Первая пятилетка в действии», созданная по горячим следам осуществляющейся прямо сейчас истории. Слева от нее – «Крестьянское восстание в Западной Белоруссии, оккупированной буржуазной Польшей в 1923–1924 годах», за ней еще дальше слева расположен барельеф «Эрнст Тельман – лидер Коммунистической партии Германии». Справа от центральной композиции следуют один за другим барельефы «Революционный Китай» и «Колониальные народы поднимаются на революционную борьбу».

Исторический процесс масштабируется в дополнительном цикле «Строительство социализма в БССР» из семи композиций, созданных в 1934–1936 гг. и установленных внутри зала заседаний Президиума Верховного Совета БССР: «Юные авиамodelисты», «За сборкой машин», «В лаборатории ученого», «Театр», «Архитектура и скульптура», «По следам Мичурина» и «Отдых и физкультура» (автор – А. О. Бембель).

Подобные темы и сюжеты – скорее жанровые, чем эпические, – также являются частью изобразительного канона марксистской модели истории в советской редакции 1930-х гг., представляя нового человека как единицу новой общности людей, занятых созидательным трудом социалистического строительства для достижения в конечном итоге коммунизма. В этом изображенном строительстве, по точному наблюдению В. З. Паперного, «будущее отодвигается на неопределенное время. Оно становится еще более желанным и прекрасным, движение к нему – еще более радостным, но этому движению как бы уже не видно конца, движение становится самодостаточным. <...> По мере этого движения вперед и вперед ничего не меняется, солнце сверкает по-прежнему, поэтому исчезает сама возможность установить, движение это или покой, поскольку не с чем это движение соотнести. Движение в новой культуре становится вполне тождественным неподвижности, а будущее – вечности» [4, с. 35].

Таким образом, в скульптуре утверждает конкретная модель смысла и хода истории. Скульптурное оформление интерьеров Дома правительства БССР, созданное группой зрелых и молодых советских художников, стало воплощением официальной версии марксистской модели исторического процесса, принятой в СССР.

#### Список использованных источников

1. О постановке партийной пропаганды в связи с выпуском «Краткого курса истории ВКП(б)»: постановление ЦК ВКП(б) от 14 нояб. 1938 г. // Власть и художественная интеллигенция. Документы ЦК РКП(б) – ВКП(б), ВЧК – ОГПУ – НКВД о культурной политике. 1917–1953. – Москва: МФД, 1999. – 872 с.

2. Краткий курс истории ВКП(б). – Москва: Изд-во ЦК ВКП(б) «Правда», 1938. – 352 с.

3. *Воинов, А. А.* Дом правительства Белорусской ССР / А. А. Воинов, С. Ф. Самбук. – Минск: Выш. шк., 1975. – 100 с.

4. *Паперный, В. З.* Культура Два / В. З. Паперный. – Москва: ООО «Новое литературное обозрение», 2016. – 454 с.

5. *Ушакин, С. А.* Медиум для масс – сознание через глаз: фотомонтаж и оптический поворот в раннесоветской России / С. А. Ушакин. – Москва: Изд-во Музея соврем. искусства «Гараж», 2020. – 326 с.

6. О перестройке литературных организаций: постановление ЦК ВКП(б) от 23 апр. 1932 г. // Власть и художественная интеллигенция. Документы ЦК РКП(б) – ВКП(б), ВЧК – ОГПУ – НКВД о культурной политике. 1917–1953. – Москва: МФД, 1999. – 872 с.

# Наружная социальная реклама в китайском городе: стратегия коммуникации (на примере г. Сюйчан провинции Хэнань)

Ли Исюань,  
аспирант,  
Белорусский государственный университет

На основе исследования наружной социальной рекламы, размещенной в китайском городе Сюйчан провинции Хэнань, представлен богатый эмпирический материал, посвященный рекламной коммуникации с потребителями. В статье рассмотрена социально ориентированная стратегия рекламной коммуникации, которая включает каналы презентации наружной социальной рекламы, образцы социальной рекламы по актуальным темам, рекламные слоганы, визуальные образы. Акцентировано внимание на особенностях социально-демографической ситуации города Сюйчан, его потенциале, историко-культурном наследии. Впервые в отечественной гуманитарной науке исследуются актуальные вопросы развития социальной рекламы в городской среде китайского города, что может стать основанием для сравнительного кросс-культурного анализа.

**Ключевые слова:** социальная реклама; наружная социальная реклама; городская среда; целевые группы; социальная тематика; рекламные слоганы; визуальные образы; стратегия рекламной коммуникации в городских условиях.

Based on the study of outdoor social advertising in the city of Xuchang, Henan Province, China, this paper presents a rich body of empirical material related to advertising communication with consumers. The article examines a socially-oriented advertising communication strategy, which encompasses the channels of outdoor social advertising presentation, examples of social advertising on relevant topics, advertising slogans, and visual imagery. Special attention is given to the socio-demographic characteristics of Xuchang, its potential, and its historical and cultural heritage. For the first time in domestic humanities research, this article addresses pressing issues related to the development of social advertising in the urban environment of a Chinese city, providing a foundation for comparative cross-cultural analysis.

**Keywords:** Public service advertising; outdoor public service advertising; urban environment; target groups; social themes; advertising slogans; visual images; advertising communication strategy in urban settings.

В современных условиях урбанизации среды проживания и постоянного развития городов все большее внимание уделяется организации пространств и их смысловому наполнению. Рекламная коммуникация становится важнейшим каналом трансляции социально одобряемых городскими жителями ценностей [1; 2].

В научной литературе вопросы социальной рекламы получили широкое теоретическое осмысление. Российский исследователь Г. Г. Николаишвили в своем фундаментальном труде заложила теоретическую основу понимания социальной рекламы как особого вида коммуника-

ции [3]. Автор определяет социальную рекламу как форму общественной рефлексии, осознания гражданской ответственности и способ воздействия на поведенческие установки широкой общественности. Особенно важным является вывод исследователя о том, что социальная реклама выступает значимым инструментом гуманизации современного общества и формирования социально одобряемых моделей поведения [3, с. 40].

Белорусский автор И. И. Калачёва развивает теоретические положения о роли социальной рекламы, подчеркивая ее особую значимость

в формировании имиджа городского пространства [1], отмечает, что социальная реклама является важнейшим носителем общественных ценностей, а ее распространение в городской среде существенно влияет на формирование образа конкретного города и страны в целом. Автор акцентирует внимание на необходимости системного подхода к размещению социальной рекламы с учетом специфики городского пространства и особенностей целевых аудиторий.

В российской научной школе особый интерес представляет исследование Е. Г. Нейфельд [4], посвященное визуальному языку социальной рекламы в городской среде. Автор раскрывает специфику восприятия наружной социальной рекламы различными группами городского населения и подчеркивает важность учета локального контекста при разработке рекламных сообщений. Данная работа имеет особую ценность для нашего исследования, так как позволяет глубже понять механизмы функционирования социальной рекламы в условиях конкретного городского пространства.

Российский исследователь О. Г. Филатова рассматривает социальную рекламу в контексте развития информационного общества, подчеркивая ее роль в поддержке программ городского развития [5], отмечает, что эффективность социальной рекламы значительно возрастает при ее интеграции в общую стратегию развития городского пространства и способности отвечать на актуальные запросы городского сообщества.

Современный взгляд на развитие социальной рекламы в азиатском контексте представлен в работе китайского исследователя Гао Ихуэя, который акцентирует внимание на общественной ценности социальной рекламы в условиях цифровизации общества [2]. Автор подчеркивает значимость социальных ценностей как объединяющего фактора в жизни местных сообществ и доказывает этот тезис на основе эмпирических исследований [2, с. 60].

Анализ научной литературы, представленной работами исследователей из России, Беларуси и Китая, показывает, что, несмотря на значительное количество исследований в области социальной рекламы, остается недостаточно изученным ее функционирование в условиях конкретных городских пространств Китая. Особенно это актуально для средних городов, где социальная реклама должна учитывать как особенности местного населения, так и динамику экономического

и культурного развития. Одним из таких городов является Суйчан.

В рамках работы рассматривается наружная социальная реклама Суйчана, расположенного в провинции Хэнань<sup>1</sup>. Объектом исследования является стратегия рекламной коммуникации в городской среде, а его целью – определение социальной ценности рекламы для целевых потребителей и выявление ключевых направлений ее развития. Для достижения этой цели использованы такие методологические подходы, как SWOT-анализ социально-экономического развития города, фотосъемка рекламных конструкций, структурно-функциональный метод и анализ рекламных слоганов.

Город Суйчан представляет собой важный региональный центр центрального Китая с населением 4,383 млн человек (2024 г.). Город отличается развитой промышленностью, особенно в сфере новых технологий, а также богатым историко-культурным наследием. Его стратегическое географическое положение и развитая транспортная инфраструктура способствуют экономическому росту, что подтверждается валовым региональным продуктом, достигшим 323,82 млрд юаней в 2023 г. [6]. Эти факторы делают город привлекательным для развития социальной рекламы, направленной как на поддержку экономической модернизации, так и на повышение уровня социальной ответственности среди горожан.

Демографическая структура Суйчана указывает на необходимость дифференцированного подхода к разработке социальной рекламы. В городе четко выделяются три основные возрастные группы: молодежь (20,96 %), трудоспособное население (57,42 %) и пожилые люди (21,62 %). Это означает, что рекламные кампании должны учитывать интересы каждой группы. Например, молодежи могут быть адресованы сообщения, направленные на формирование гражданской активности, а пожилым людям – реклама, посвя-

---

<sup>1</sup> Город находится в 80 км от столицы провинции Чжэнчжоу и в 50 км от международного аэропорта Синьчжэн. Территорию города пересекают национальная дорога № 311 и местные железные дороги, а также Пекин-Гуанчжоуская железная дорога, автомагистраль Пекин – Гонконг – Макао и национальная дорога № 107. Суйчан играет важную роль как политический, экономический и культурный центр центральной провинции Хэнань. В 2023 г. валовой региональный продукт города составил 323,82 млрд юаней (около 44,55 млрд долларов США).

ценная социальной поддержке и здоровому образу жизни.

SWOT-анализ города выявил основные факторы, влияющие на развитие социальной рекламы. К его преимуществам относятся развитая промышленность и инфраструктура, однако наблюдаются и недостатки, такие как отток квалифицированных специалистов и экологические проблемы. Вместе с тем существуют и значительные возможности, включая расширение регионального сотрудничества и модернизацию промышленности. Учитывая эти факторы, стратегия социальной рекламы должна не только учитывать демографические особенности города, но и предлагать решения актуальных проблем его развития.

Размещение и содержание социальной рекламы в Суючане регулируются системой нормативных правовых документов. Среди ключевых актов можно выделить «Положение о размещении наружной рекламы в Суючане», «Положение о содействии цивилизованному поведению в Суючане», «Технические стандарты по установке вывесок и табличек на предприятиях и магазинах» [7–9]. Эти документы определяют принципы городского планирования, порядок согласования рекламных конструкций и этические требования к социальной рекламе. Таким образом, разработчики рекламы, рекламные агентства и городские власти обязаны учитывать установленные нормы при создании рекламных сообщений.

Чтобы изучить фактическую ситуацию в городе Суючан, нами были отобраны информанты с различным опытом исследовательской работы в полевых условиях с целью сбора данных о социальной рекламе и ее размещении на улицах города. Исследование проводилось в основном методом фотографирования. Было зафиксировано 178 образцов наружной социальной рекламы, расположенных на билбордах, и 23 образца рекламы, размещенной на световых устройствах и других носителях.

При выборе информантов в основном учитывались их мобильность и коммуникативные способности, чтобы обеспечить эффективное и всестороннее выполнение исследовательских задач. С точки зрения пространственного измерения диапазон исследования охватывал различные функциональные районы.

Исследование показало, что социальная реклама в городе Суючан имеет разнообразные

формы распространения и широкий охват аудиторий. На главных улицах, площадях, в торговых центрах и других общественных местах города можно увидеть различные способы размещения социальной рекламы, такие как световые короба, электронные экраны, стационарные рекламные щиты, баннеры и т. д. Темы рекламы охватывают множество аспектов, таких как охрана окружающей среды, безопасность дорожного движения, защита культурного наследия, забота о пожилых людях и т. д. Реклама направлена на такие целевые группы, как дети, молодежь, люди пожилого возраста, семьи с детьми, студенты и др.

В деловых (коммерческих) районах реклама больше ориентирована на аудиторию, занятую в сфере бизнеса. Здесь актуальны темы, направленные на формирование корпоративного имиджа и социальной ответственности организаций, на пропаганду городской культуры, деловой этики, здорового образа жизни. В районе, где в основном сосредоточены образовательные учреждения и высок уровень концентрации учащейся молодежи, реклама больше ориентирована на воспитание и формирование ценностей, таких как дисциплинированность, трудолюбие, бдительность, защита персональных данных и др.

Согласно результатам исследования, темы социальной рекламы в городе Суючан можно разделить на шесть основных категорий: общественная безопасность и санитарное просвещение, охрана окружающей среды и устойчивое развитие, забота об уязвимых группах, образование и культурное наследие, социальная мораль и национальное патриотическое воспитание. Среди них наибольшее количество рекламы связано с социальной моралью, что отражает острую необходимость в укреплении строительства социальной морали и воспитании цивилизованного поведения.

Что касается конкретного содержания социальной рекламы, то очевидно, что ее основные цели – пропаганда общественно значимых ценностей и защита интересов отдельных социальных категорий жителей города, просветительская и образовательная работа с молодежью. Наибольшее количество образцов социальной рекламы включает такие темы, как преодоление неэтических норм и правил поведения в общественной жизни, в повседневной практике коммуникации в городе. Размещение социальной рекламы в районе главных магистральных центров городского пространства, на общественных

площадях, главных дорогах и вокруг правительственных учреждений отражает устремленность руководства построить добропорядочное и гармоничное общество. На рис. 1 представлена социальная реклама, в которой нашли отражение ценности национальной идентичности китайского народа, любви к родине, патриотизм и вера в идеалы.



Рис. 1. «Посвящая сердце обороне страны, подтверждаем сияние патриотизма»

Цель рекламы – чтобы горожане постоянно чувствовали заботу государства, руководства страны в их стремлении обеспечить лучшее будущее своим гражданам. Для более эмоционального восприятия текста в визуальном оформлении используются насыщенные оттенки красного цвета, а также выбираются, как правило, силуэты военных, дополненные лозунгами о «Китайской мечте». Данный вариант социальной рекламы часто встречается в виде крупномасштабных настенных рисунков на площадях, у административных зданий или в районах жилой застройки.

Значительную долю составляет социальная реклама, посвященная защите интересов таких категорий граждан, как инвалиды, дети, оставшиеся без попечения родителей, одинокие старики (рис. 2). Социальная реклама в вербальных слоганах обращает внимание на данную проблему с целью оказания моральной поддержки, конкретной финансовой помощи, улучшения связей родственников, благотворительных сборов и волонтерского участия в жизни таких граждан.

Рекламный щит оформлен в виде традиционной китайской декоративной ширмы. В визуальном оформлении рекламного сообщения центральное место занимают символ инвалидного кресла и изображение соединенных рук, что создает лаконичный и прямой призыв к социальной ответственности. Для локального сообщества такая реклама часто соотносится с реальным созданием безбарьерной среды и связана с традици-

онными моральными ценностями местных жителей, такими как «почитание старших, уважение к пожилым людям и поддержка слабых».



Рис. 2. Социальная реклама со слоганом «Рядом с особенными людьми, рука об руку»

Такая реклама чаще встречается в городских районах с интенсивным движением общественного транспорта и в жилых районах с высокой плотностью населения, что отражает распространение идей гуманизации в среде проживания и ценностного отношения к человеку.

В районах вокруг студенческих кампусов часто встречаются рекламные проекты, направленные на конкретную целевую аудиторию – студенческую молодежь, что позволяет конструировать вербальные слоганы более целенаправленно. Темы таких образцов социальной рекламы носят образовательный, просветительский характер, так как направлены на формирование личностной зрелости молодых людей, на достижение профессиональных целей. Социальная реклама выполняет и воспитательную функцию. К примеру, такие аспекты, как формирование высоких нравственных качеств (трудолюбия, честности, порядочности, милосердия), постоянно раскрываются в рекламных практиках. Очевидно, что в данном городском пространстве осуществляется управление социальным настроением жителей и верно оцениваются возможности социальной рекламы как инструмента коммуникации разных участников.

В данной рекламе (рис. 3) обозначена важнейшая цель для китайской молодежи – сформировать «правильные» взгляды на жизнь, которые станут, образно выражаясь, той «пуговицей», без которой костюм будет выглядеть неопрятным. Краткость слогана, его убедительность

и визуальная выразительность позволяют стать запоминающимся и убедительным для молодых людей, которые находятся в поиске своего места в жизни, получают образование, учатся или уже работают.



Рис. 3. Социальная реклама традиционных ценностей китайского народа со слоганом «Первая пуговица жизни»

Эксперты отмечают, что подобная реклама находит одобрение у родителей, особенно у тех, у кого в семье растут дети-подростки. Чаще всего такие плакаты можно увидеть в жилых микрорайонах, на автобусных остановках, располагающихся вдоль центральных магистралей.

Социальная реклама общественной безопасности и санитарного просвещения выполняет роль профилактического инструмента в достижении целей по снижению дорожно-транспортных происшествий, уровня инфекционных заболеваний, распространения эпидемий и др. Подобная реклама размещается в районах сосредоточения крупных транспортных узлов, в местах наибольшего скопления людей, на общественных досках объявлений и в повседневном жизненном пространстве людей (на остановках общественного транспорта, по месту жительства). Функция информирования и привлечения внимания граждан остается ведущей в общественном дискурсе по данной тематике.

Тема защиты окружающей среды и устойчивого развития представлена в социальной рекламе, которая размещена в относительно густонаселенных городских районах, в тех местах, где наиболее интенсивно развивается коммерческая деятельность.

Городские власти посредством рекламных призывов ориентируют граждан на формирование таких норм поведения в быту, которые будут направлены на улучшение экологического состояния места проживания. Одновременно социальная реклама обращает внимание жителей на связь культуры поведения в среде и любви к ме-

сту жизни, что является чертой патриотического воспитания и формирования гражданских чувств местных жителей. Такие нормы, как патриотизм, правовая культура, национальная идентичность, становятся целью рекламного воздействия и в конечном итоге определяют стратегии развития города в целом.

В социальной рекламе также находит отражение важнейшая для китайского города проблема, связанная с тем, что необходимо менять свой образ и уклад жизни, основываясь на использовании новых экологически безопасных технологий умного дома (рис. 4).



Рис. 4. Социальная реклама со слоганом «Практикуйте низкоуглеродный путь – вместе создадим зеленый дом»

Визуальный прием данной рекламы основан на том, что человек и природа – единое целое, о чем свидетельствует образ дома, сложенный из листьев. Подобные слоганы о «зеленой жизни» и «низком углероде» за последнее время все чаще появляются в публичных местах городских пространств. Это очень важный шаг городских властей, который состоит в том, чтобы поэтапно, постепенно приобщать жителей к «зеленому быту», информировать их о новых возможностях и технологиях, которые доступны каждому.

Эксперты отмечают, что в городе Сюйчан используется разнообразие каналов и современных технических решений для размещения социальной рекламы. Это позволяет эффективно визуализировать проблематику и адаптировать послания к разным группам потребителей. В цифровую эпоху социальная реклама активно распространяется через интернет-ресурсы и мобильные push-уведомления, значительно расширяя ее временные и пространственные масштабы.

Это способствует продвижению общественных и социальных ценностей. В будущем скоординированные онлайн-офлайн коммуникационные стратегии обещают стать более точными и распространенными. Опыт исследования социальной рекламы в Суючане демонстрирует ее широкое функционирование и социальную значимость для различных целевых групп.

В городе Суючан использование социальной рекламы на улицах, зданиях и транспортных средствах хорошо скоординировано местными органами управления, которые заботятся о социально значимых ценностях для его жителей. Городское управление социальной рекламой опирается на пакет нормативных правовых документов как основание для системной работы по разработке, размещению, продвижению идей и концепций, важных для города и его среды.

Основными темами социальной рекламы являются темы, посвященные острому, важному, актуальным проблемам городской среды: укрепление национальной идентичности, патриотизм и любовь к родине, экологическое образование и просвещение, ценность и защита детей и подростков, бережное отношение к людям старшего возраста, санитарное просвещение и полноцен-

ное информирование о болезнях, профилактическая работа с социально-незащищенными гражданами.

Можно подчеркнуть, что в городе сформирована социально ориентированная стратегия функционирования рекламной коммуникации, которая включает каналы презентации наружной социальной рекламы, разнообразные тематические рекламные проекты и визуальное видение проблематики. В стратегии разработки актуальных тем и продвижения социальной рекламы большое внимание уделяется особенностям историко-культурного и архитектурного наследия, которое имеется в городе.

Не все вопросы развития социальной рекламы в городском пространстве еще решены. В частности, остро стоит вопрос совмещения цифровых технологий и уже сложившихся подходов, необходимы усилия представителей городских властей для того, чтобы интегрировать коммуникацию с разными целевыми группами посредством онлайн и офлайн. В перспективе стоит вопрос о более функциональном медиапланировании социальной рекламы, подготовке кадров со специализацией в области социальной рекламы и др.

#### Список использованных источников

1. *Калачёва, И. И.* Социальная реклама: учеб. пособие / И. И. Калачёва. – Минск: БГУ, 2017. – 135 с.

2. *Гао, Ихуэй.* Современное состояние развития социальной рекламы и ее общественная ценность / Гао Ихуэй // Западное радио и телевидение. – 2024. – Т. 45, № 1. – С. 60–63.

3. *Николайшвили, Г. Г.* Социальная реклама: теория и практика / Г. Г. Николайшвили. – Москва: Аспект пресс, 2008. – Т. 191. – С. 40.

4. *Филатова, О. Г.* Социальная реклама и PR-поддержка программ развития информационного общества: учеб. пособие / О. Г. Филатова. – Санкт-Петербург: НИУ ИТМО, 2013.

5. *Нейфельд, Е. Г.* Визуальный язык социальной рекламы в студенческом городе / Е. Г. Нейфельд // Магистерская диссертация. – 2020.

6. Статистическое управление города Суючан. Статистический отчет о социально-экономическом развитии города Суючан за 2023 год. – 2024. – URL: <https://www.xuchang.gov.cn/openDetailDynamic.html?infoId=882fd72c-9825-4393-a206-50bc840586d0> (дата обращения: 05.01.2025).

7. Народное правительство города Суючан. Уведомление народного правительства города Суючан о публикации Правил управления наружной рекламой в городе Суючан // Официальный сайт муниципального правительства города Суючан. – 2024. – URL: <https://www.xuchang.gov.cn/openDetailDynamic.html?infoId=d29a79aa-8b08-4ab3-ae86-87f6cb20f7ed> (дата обращения: 07.01.2025).

8. Постоянный комитет Собрания народных представителей города Суючан. Положение о содействии цивилизованному поведению в городе Суючан // Новостной портал Соху. – 2021. – URL: [https://www.sohu.com/a/445870238\\_734083](https://www.sohu.com/a/445870238_734083) (дата обращения: 06.01.2025).

9. Канцелярия народного правительства города Суючан. Уведомление канцелярии народного правительства города Суючан о передаче технических спецификаций для установки вывесок и указателей наружной рекламы магазинов городского управления: №[2010]130 // Официальный сайт муниципального правительства города Суючан. – 2010. – URL: <https://www.xuchang.gov.cn/openDetailDynamic.html?infoId=4a65f119-b632-4028-86b6-22a8186eb554> (дата обращения: 05.01.2025).

Рукапіс паступіў у рэдакцыю 04.01.2025.