



Реализация дистанционной психодиагностики в системе высшего образования



Белановская Ольга Викторовна

*заведующий кафедрой психологии и педагогического мастерства
РИВШ, кандидат психологических наук, доцент*

Основные направления деятельности педагога-психолога УВО

диагностика

профилактика

просвещение

методическая
работа

консультирование

коррекционно-
развивающая
работа-

работа по защите
законных прав и
интересов
студентов

Диагностическое направление

Примерное распределение недельного рабочего времени педагога-психолога по видам работы в профессиональном учебном заведении (<http://riro.by>)

- **Цель** – психолого-педагогическое изучение индивидуальных особенностей личности обучаемых для выявления причин возникновения проблем в обучении и развитии; определения сильных сторон личности, ее резервных возможностей и др.
- Основание для проведения психодиагностических мероприятий - **план работы педагога-психолога в УВО.**

Психологическое просвещение, психопрофилактика, профориентационная работа	8 часов
Психодиагностическая работа (диагностическое обследование – 3 ч., обработка результатов и их интерпретации – 5 ч.)	8 часов
Психологическое и профессиональное консультирование учащихся, руководства учебного заведения, педагогических работников, родителей	6 часов
Психокоррекционная работа: подготовка и проведение коррекционных и развивающих занятий, тренингов (индивидуальная коррекция – не более 4-х человек в неделю, групповая – не более 2-х групп)	8 часов
Консультации в научных, психологических центрах и лабораториях, работа с научно-методической литературой, участие в методобъединениях, семинарах, конференциях и других формах профессионального совершенствования и самообразования (методический день)	8 часов
Другие виды работ, предусмотренные тарификационно-квалификационной характеристикой.	2 часа

Психодиагностика (до 320 часов в год) включает в себя:

- подбор диагностического инструментария в соответствии с целью исследования,
- подготовку материалов и бланков к проведению исследования, непосредственно диагностическое исследование, обработку полученных эмпирических данных,
- анализ полученных результатов и написание аналитической записки, диагностического отчета и рекомендаций по результатам исследования,
- осуществление обратной связи по результатам диагностики со всеми субъектами образовательного процесса



Виды психодиагностических исследований педагога-психолога



Психолого-педагогическое сопровождение



Экспертиза



Заказ клиента

- **Психодиагностика может быть:**
- самостоятельным видом деятельности,
- составной частью оказания психологической помощи и осуществляться на начальном этапе любого вида психологической помощи.

Виды психодиагностических исследований педагога-психолога



Групповые
(скрининговые)



Индивидуальные
(углубленные)



- **Цель:** отслеживание всех интересующих специалиста аспектов: профессиональной мотивации, уровня адаптации, социально-психологического статуса, рисков девиантного и аутодеструктивного поведения и пр.

Диагностическая работа специалистов психологической службы должна включать три связанных блока:

Обязательный скрининг

- для определения средних тенденций по всей выборке студентов и определения группы студентов, требующей углубленной точечной диагностики по отдельным аспектам

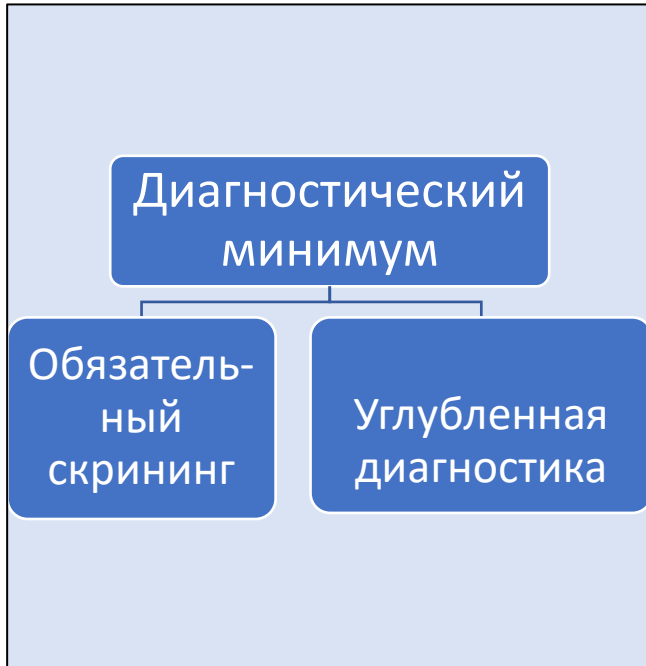
Углубленная диагностика

- для более детального прояснения ситуации в случае, если скрининг-диагностика выявила проблемные точки

По запросу клиента

- осуществляется по индивидуальному личному запросу студента, или запросу от педагога, родителя, непосредственно связанному с обучающимися в учреждении высшего образования

Требования к методикам диагностического минимума:



- **Качество психодиагностической методики:** методика должна отвечать требованиям дифференциальной психометрики, иметь доказанную валидность, надежность и репрезентативность.
- **Обширность информации, получаемой в результате проведения диагностики:** при выборе методики следует отдать предпочтение той, которая дает максимум информации о респонденте, изучает одновременно различные переменные, дает возможность решить смежные диагностические задачи.
- **Краткость, быстрота и простота проведения психодиагностической методики:** методика не должна быть перегружена вопросами. Психологу для решения задач психологической диагностики различных психологических явлений часто требуется создание батареи диагностических методик, поэтому в условиях ограниченного времени диагностики, особенно в ситуации экспертизы клиента, при условии объемности материала исследования, существует риск некачественного выполнения диагностики студентами вследствие информационной перегруженности.
- **Простота обработки проведенных методик:** крайне важно, чтобы методики были просты в обработке, что позволит педагогу-психологу в небольшом временном интервале оперативно давать обратную связь студентам, а также вовремя реагировать на проблемы, выявленные в ходе психодиагностических исследований.
- **Современность инструментария:** вопросы и задания в методике должны быть понятны современным молодым людям, не должны встречаться устаревшие и вышедшие из обихода слова. Кроме того, существуют хорошие современные модернизации и психометрические адаптации классических методик, имеющие адаптированные процедуры проведения и обработки результатов.
- **Учет возрастнo-психологических закономерностей студенчества.**

Круг проблем, требующих обязательной диагностики, осуществляемой педагогом-психологом:



Адаптация студентов-первокурсников к обучению в учреждении высшего образования



Социальная и личностная зрелость студентов, сформированность психологических новообразований возраста



Учебно-профессиональная мотивация, уровень умений и навыков, необходимых для обучения и овладения профессией



Межличностные отношения студентов, уровень развития «гибких» навыков коммуникации, необходимых для будущей профессиональной деятельности и степень готовности к брачно-семейным отношениям



Риски девиантного и аутодеструктивного поведения





Проект по выполнению научно-исследовательской работы, направленной на научно-техническое обеспечение деятельности Министерства образования Республики Беларусь (01.01.2024 по 31.12.2024 гг.)

Тема: «Разработать научно-методическое обеспечение психологической диагностики в учреждениях высшего образования»

**Результат:
учебно-методическое пособие
«Психологическая диагностика в учреждениях высшего образования»**

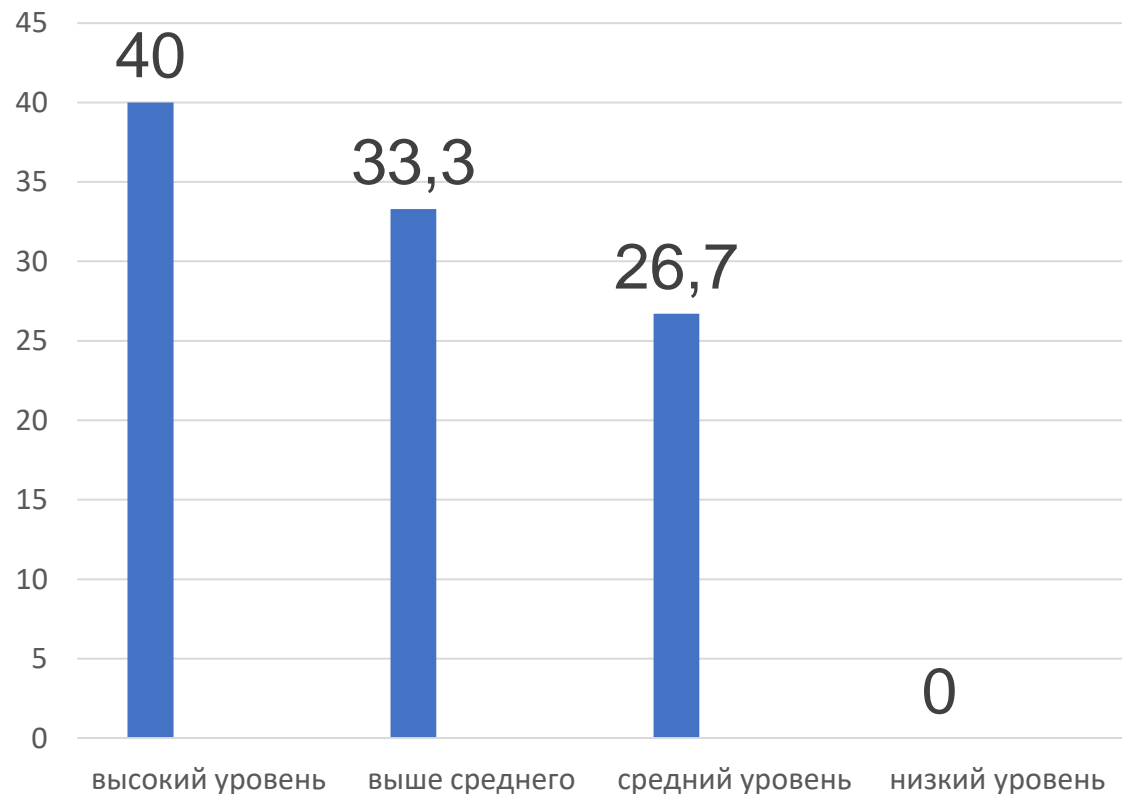
Рекомендовано Министерством образования Республики Беларусь для планирования и проведения психодиагностических исследований в УВО (Инструктивно-методическое письмо от 25.07.2025 г. «Основные аспекты в организации идеологической и воспитательной работы в учреждениях высшего образования в 2025/2026 учебном году)



Мониторинг осуществления диагностики социально-психологических особенностей статуса студентов посредством диагностического минимума

(фокус-группа педагогов-психологов из 13 УВО; опыт работы от 1 года до 26 лет)

Качество диагностической модели



- Целесообразность разработки компьютерной версии диагностического минимума для реализации психолого-педагогического сопровождения студентов – **53,3%** респондентов.

Цель компьютерной психодиагностики - обеспечение педагогов-психологов качественными инструментами, создаваемыми на базе новых информационных технологий

Преимущества компьютерного тестирования:

- Удобство и доступность
- Автоматизация и скорость обработки
- Разнообразие форматов
- Адаптивность
- Сохранение и анализ данных
- Экономия ресурсов
- Упрощение процесса администрирования



Недостатки компьютерного тестирования

- Технические проблемы
- Необходимость в технических навыках
- Проблемы с доступом
- Отсутствие личного взаимодействия
- Психологический стресс
- Ограниченность в оценке
- Риски мошенничества

Общие выводы о целесообразности диагностики на базе электронных ресурсов в реализации диагностического минимума в УВО



- Позволит оптимизировать многие диагностические процессы.
- Делает ее более удобной в применении, расширяет сферы приложения.
- Позволит повысить эффективность и взаимосвязанность данных диагностики и практической работы на ее основе.
- На основе данной диагностики можно социально-педагогическую поддержку и психологическую помощь сделать еще более адресной, обоснованной, эффективной.

А это важнейшие моменты организации практической психологической помощи в образовательном пространстве



Проект по выполнению научно-исследовательской работы, направленной на научно-техническое обеспечение деятельности Министерства образования Республики Беларусь (01.01.2025 по 31.12.2025 гг.)

Тема: «Формирование электронной платформы дистанционной психологической диагностики в системе высшего образования Республики Беларусь»

Результат: Создание платформы психолого-педагогического дистанционного тестирования в рамках диагностического минимума в УВО.



Опрос по апробации электронной платформы дистанционной
психологической диагностики в системе высшего образования
Республики Беларусь

- <https://forms.yandex.ru/u/68b69272e010db2e19d32276/>





Реализация дистанционной психодиагностики в системе высшего образования



Белановская Ольга Викторовна

*заведующий кафедрой психологии и педагогического мастерства
РИВШ, кандидат психологических наук, доцент*